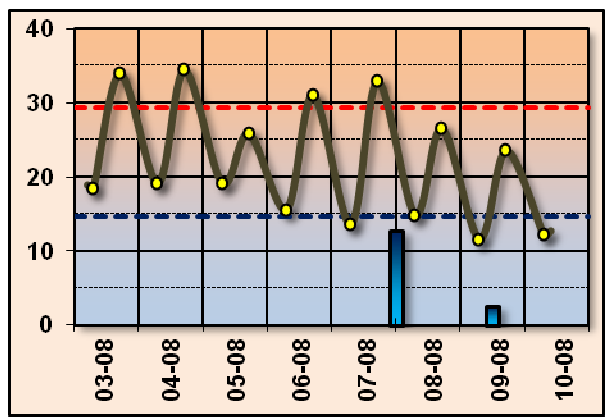


**CLIMATOLOGIE**



**Quelques pluies, suivies de fraîcheur.**

Depuis jeudi dernier, après deux journées très estivales, les températures à 1m50 à l'air libre frôlent ou dépassent le seuil de 35°C, le temps se dégrade progressivement. Le niveau des températures baisse, mais reste de saison jusqu'en fin de semaine. Une dégradation orageuse lundi soir apporte des pluies localement efficaces, et fait très sensiblement baisser les températures. A 1m50 à l'air libre, les maximales passent sous la barre des 25°C, et les minimales se rapprochent de 10°C. **Des pluies orageuses sont recueillies** lundi soir, dans la nuit, ainsi que durant les journées de mardi et mercredi. Les cumuls ne sont pas très importants vu le nombre d'averses, mais ces pluies deviennent localement efficaces, supérieures à 15 mm.

**Valeurs des ETP - Réseau DEMETER - ACMG** Valeur de référence pour la période : **4.1 mm/jour**

Secteurs	03/08	04/08	05/08	06/08	07/08	08/08	09/08	Moyenne
Nérac	4.5	4.6	2.5	4.9	4.2	4.5	3.0	<b>4.0</b>
St Antoine	4.7	4.7	2.8	4.8	3.9	4.3	2.8	<b>4.0</b>
Cancon	4.2	4.3	2.7	4.7	3.7	3.8	2.8	<b>3.7</b>

**Tendance climatique**

En altitude une masse d'air en provenance du Nord de l'Ecosse nous ramène un temps frais et océanique avec des pluies sous forme d'averses aujourd'hui jeudi puis devenant sec. Dimanche et lundi enfin un flux de Sud plus chaud remontera d'Espagne mais ce sera de courte durée car lundi soir une nouvelle vague océanique arrivera. A la confluence de ces deux masses d'air des orages localement puissants se formeront avec des pluies dans la nuit du 14 au 15 août. Derrière le flux océanique frais reviendrait avec de petites pluies jeudi et vendredi prochain avant une éventuelle poussée chaude de Sud pour le dimanche 20 août.

**Prévision des ETP du 10 au 16 août**

ETP en mm	10/08	11/08	12/08	13/08	14/08	15/08	16/08	Moyenne
	4.2	3.9	1.5	2.6	3.8	2.9	3.4	<b>3.2</b>

**AVANCE VEGETATIVE** Somme des températures (°C) calculées au 9 août

Le tableau ci-dessous indique pour le secteur d'Agén les sommes de températures obtenues à ce jour pour différentes dates de début de cumul et pour différentes bases de calcul.

Depuis le	Base 0°C *		Base 6°C *		Base 8°C *		Base 10°C *		Base 12°C *	
1 <sup>er</sup> avril	2496	2541	1710	1755	1448	1494	1191	1236	942	988
16 avril	2285	2330	1589	1634	1357	1403	1130	1175	911	957
1 <sup>er</sup> mai	2107	2152	1501	1546	1299	1344	1097	1142	896	942
11 mai	1963	2009	1417	1463	1235	1281	1053	1099	871	917
21 mai	1782	1827	1296	1341	1134	1179	972	1017	810	855

(\*) Colonne de gauche : avec écrêtement du maxi à 30°C. Colonne de droite : sans écrêtement.

L'avance végétative augmente un peu. Elle est de l'ordre de 10 jours sur les semis précoces, 9 pour les semis intermédiaires de début mai, et 7 jours sur les plus tardifs.

### Maïs ensilage – prévision d'atteinte du stade optimal d'ensilage

Le stade optimal de récolte du maïs ensilage est déterminé par l'état de maturité des épis ou le taux de matière sèche (MS) plante entière. Il est atteint lorsque l'humidité du grain se situe entre 40 et 50 % (grain pâteux), ce qui correspond à peu de chose près à 32% de MS plante entière. Récolter à ce stade permet d'avoir:

- de bonnes conditions pour la fermentation lactique;
- peu ou pas de jus de fermentation;
- une bonne aptitude au tassement;
- un rendement en énergie et en digestibilité élevé;
- une ingestion de matière sèche maximale.

Récolter trop tôt entraîne un manque à gagner en rendement et en qualité, ainsi que des pertes par jus au silo. Récolter trop tard peut avoir pour conséquence des difficultés de conservation du fourrage et des reprises en fermentation du front d'attaque.

#### La date de floraison femelle permet d'estimer la période optimale d'ensilage de la parcelle.

En effet, depuis la floraison, pour atteindre 32% de matière sèche, il faut:

- 660 à 710 degrés-jour pour un maïs tardif à très tardif;
- 590 à 660 degrés-jour pour un maïs ½ précoce à ½ tardif

## MAÏS SEMENCE

Dates de semis	Conso apparente semaine précéd.	Conso prévue semaine en cours	Coeff. K
<i>Semis début mai : soies sèches à grains laiteux</i>	3.3	2.7	0.85

#### Conseil pratique :

Les maïs sont entre le stade limite d'avortement des grains (SLAG) et grains laiteux, voire grains pâteux sur les plus avancés. Il est temps de broyer les mâles pour réduire la consommation en eau et aérer la culture (broyage dès que les soies sur femelles sont sèches). Apporter 25 à 30 mm selon l'avancement des parcelles.

Pour les parcelles en fin de fécondation, la sensibilité des plantes à l'avortement des grains est importante, prévoir une irrigation de 35 mm.

Pour les semis plus précoces, commencer les irrigations à partir du stade 7-8 feuilles.

## BETTERAVE PORTE GRAINES

Types de variétés	Conso apparente semaine précéd.	Conso prévue semaine en cours	Coeff. K

#### Conseil pratique :

Fin de l'irrigation.

## TABAC BLOND

Date plantation	Conso apparente semaine précéd.	Conso prévue semaine en cours	Coef. K
<i>Plantation début mai : proche récolte</i>	1.6	1.3	0.4

#### Conseil pratique :

Pour les tabacs tiges et tabacs Virginie dont les fleurs sont bien ouvertes, raisonner l'irrigation en fonction des prévisions météorologiques (irrigation + forte pluie + vent : risques de verse).

Limiter les irrigations trop rapprochées de la récolte pour les tabacs tiges (risque de reverdissement de la parcelle = problèmes d'encoches à la récolte).

Dans l'ensemble, favoriser une irrigation par semaine (10-20 mm).

## MAÏS GRAIN

Dates de semis	Conso apparente semaine précéd.	Conso prévue semaine en cours	Coeff. K
<i>Semis début avril : grains pâteux à durs</i>	2.9	2.4	0.75
<i>Semis fin avril : grains laitoux</i>	3.5	2.9	0.9
<i>Semis de mai : fin fécondation</i>	5.1	4.2	1.3

### Conseil pratique :

Pour les semis d'avril, le stade de fin d'irrigation (50% d'humidité du grain) est ou sera atteint dans la semaine. Si cela n'a pas été encore fait et absence de pluie significative, réaliser un dernier tour d'eau de 20mm.

Pour les semis de fin avril et mai, réaliser des irrigations de 20 à 30 mm selon le type de sol. Pour les semis de mai, attention le maïs est en période critique.

En cas de pluie, n'arrêter pas vos irrigations mais compléter la dose (si 10 mm reçu réaliser un apport de 20 mm).

*Selon les pluies que vous avez reçues ces derniers jours, reportez vos irrigations d'1 jour tous les 4 mm pour des pluies supérieures à 10mm. Dans tous les cas, ne décaler pas au-delà d'une semaine.*

## SOJA

Variétés	Conso apparente semaine précéd.	Conso prévue semaine en cours	Coef. K
Semis mai : premières graines remplissant la cavité	3.5	2.9	0.9

### Conseil pratique :

Le soja est en période critique ou les besoins en eau sont les plus importants. Réaliser un apport, de 30 mm (voire 35 mm) tous les 10 jours en sol profond et 25 mm tous les 8-9 jours en sol sableux.

*Pensez pour des pluies supérieures à 10 mm, à reporter vos tours d'eau de 1 jour tous les 4 mm. Dans tous les cas, ne décaler pas au-delà d'une semaine.*

## MAÏS DOUX

Dates de semis	Conso apparente semaine précéd.	Conso prévue semaine en cours	Coeff. K
<i>Soies sèches</i>	4.1	3.4	1.05
<i>Gonflement à début floraison mâle</i>	3.9	3.2	1.0

### Conseil pratique :

Poursuivre les irrigations, 30 mm tous les 9 jours pour les sols argileux et 20 mm tous les 6 jours en sols sableux. Pour les semis plus tardifs, soyez vigilant, préparez-vous à la floraison. Réaliser des apports de 20 à 30 mm selon le type de sol.

## MELON

Types de Conduite	Conso apparente semaine précéd.	Conso prévue semaine en cours	Coeff. K
<i>Plantation mi-juin : grossissement du fruit</i>	2.9	2.4	0,75

### Conseil pratique :

En irrigation localisée réaliser le premier arrosage au stade œuf de poule pour assurer un bulbe d'humectation suffisant durant toute la campagne.

Si possible, fractionner les irrigations en trois temps pour les sols sableux.

Faire des apports de 2.0-2.5 mm / jour.

En aspersion, pour les sols secs sous paillage, éviter les doses massives qui risquent de provoquer l'éclatement du fruit et la perte importante d'eau par ruissellement.

Réaliser une irrigation de 20mm tous les 8 jours.

## TOMATE DE CONSERVE

Types de Situation	Conso apparente semaine précéd.	Conso prévue semaine en cours	Coeff. K
<i>Plantation mi-mai : coloration 1<sup>er</sup> à 3<sup>o</sup>B bouquet</i>	3.1	2.6	0.8

### Conseil pratique :

En aspersion,

pour les sols sableux, réaliser un tour d'eau de 20 mm tous les 7-8 jours.

Pour les sols argileux, réaliser un tour d'eau de 30 mm tous les 11-12 jours.

*Pensez pour des pluies supérieures à 10 mm, à reporter vos tours d'eau de 1 jour tous les 4 mm. Dans tous les cas, ne décaler pas au-delà d'une semaine.*

En irrigation localisée,

continuer les irrigations avec des doses journalières par goutte à goutte de 2,5 mm/jour. Si possible, fractionner les irrigations en trois temps pour des sols sableux. En cas de pluie conséquente, n'arrêter pas l'irrigation pour ne pas détruire le bulbe mais limiter l'apport à 1mm/jour.

## POMMIER GALA

Type d'Irrigation	Conso apparente semaine précéd.	Conso prévue semaine en cours	Coeff. K
<i>Aspersion : grossissement des fruits</i>	2.3	1.9	0,6
<i>Irrigation localisée : grossissement des fruits</i>	1.9	1.6	0,5

### Conseil pratique :

En aspersion, prévoir 25 mm tous les 13 jours en sols légers, et 35 mm tous les 18 jours en sols argileux. Adapter vos irrigations aux pluies reçues.

En irrigation localisée, 1.5 à 2 mm/jour sera suffisant durant la période de grossissement rapide du fruit. Pensez à fractionner les apports si possibles. En cas de pluie, n'arrêter pas les irrigations pour ne pas détruire le bulbe mais limiter l'apport à 1mm/jour.

*L'irrigation ne sera interrompue que lorsque les tensions à 30 cm passent en dessous du seuil minimum, soit 20 cb en sols légers, 25 cb en sols plus argileux.*

## PRUNIER D'ENTE

Types de Sol		Conso apparente semaine précéd.	Conso prévue semaine en cours	Coeff. K
Argilo-calcaire	<i>Maturation, Récolte</i>		2.0, puis 2.5	0.7
Boulbènes	<i>Maturation, Récolte</i>		2.0, puis 2.5	0.7
Alluvions	<i>Maturation, Récolte</i>		2.0, puis 2.5	0.7

### Conseil pratique :

La récolte débute en variété précoce.

Les puies permettent localement de couvrir la consommation du moment, et l'irrigation peut être suspendue jusqu'en fin de semaine. Ailleurs, poursuivre à dose réduite de façon à maintenir les réserves dans le tiers inférieur de la RFU. Cela devrait favoriser la migration des sucres dans les fruits.

En localisé, se baser sur des consommations de 1.5 à 2.0 mm par jour jusqu'à demain vendredi, puis 2.5.

En aspersion, 20 mm tous les 7 à 10 jours.

## NOISETIER

Types de Sol		Conso apparente semaine précéd.	Conso prévue semaine suivante	Coeff. K
Argilo-calcaire	<i>Grossissement amandon</i>		2.0, puis 2.5	0.6
Boulbènes	<i>Grossissement amandon</i>		2.0, puis 2.5	0.6

### Conseil pratique :

Les amandons remplissent déjà la coque. Il faut éviter qu'ils ne se déshydratent.

L'irrigation doit donc se poursuivre, ou reprendre suite aux pluies, avant la fin de la semaine.

Il faut adapter au mieux les doses à la climatologie actuelle.

Jusqu'à demain vendredi, se baser sur des consommations de 12 à 15 litres par jour.

Prévoir ensuite d'augmenter jusqu'à 24, voire plus si la récolte est abondante.

Attention au pic chaleur de lundi.

## KIWI

Types de Sol		Conso apparente semaine précéd.	Conso prévue semaine en cours	Coeff. K
Argilo-limoneux	<i>Grossissement</i>		3.5, puis 5.5	1.5
Argilo-calcaire	<i>Grossissement</i>		3.5, puis 5.5	1.5

### Conseil pratique :

Le grossissement du fruit se poursuit. La demande est faible depuis mardi.

Les pluies ont ralenti ou stoppé les irrigations. Les réserves sont généralement à mi RFU, ce qui est favorable au grossissement régulier des fruits.

Prévoir de reprendre des doses adaptées à partir de samedi.

En goutte à goutte, se baser sur des consommations moyennes de l'ordre de 3.0 à 3.5 mm par jour jusqu'à demain vendredi. Augmenter ensuite, jusqu'à 5.5, avec la hausse des températures.

Attention au pic chaleur de lundi où une brumisation serait nécessaire pour rafraîchir les vergers.

### Chambre d'Agriculture de Lot-et-Garonne

271 rue de Péchabou BP 80349 47008 AGEN CEDEX

Tél 05.53.77.83.83 Fax 05.53.68.04.70

Site internet : <http://lot-et-garonne.chambagri.fr>

Contact : **Ouafa Yebba** ouafa.yebba@lot-et-garonne.chambagri.fr

### Association Climatologique de la Moyenne-Garonne

Aérodrome La Garenne 47520 LE PASSAGE

Tél 05.53.77.08.40 Fax 05.53.66.36.08

Site internet : <http://acmg.asso.fr>

Contact : **Patrick Debert** climatologie@acmg.asso.fr