

FRAISIERS EN SOL : ASSURER LA PLANTATION et LA REPRISE



La plantation est une étape très importante pour assurer la production de l'année suivante. En effet, une bonne reprise et une bonne installation du système racinaire durant l'été et l'automne sont les bases pour :

- une alimentation correcte du système aérien,
- une mise en réserve optimale dans les cœurs pour passer la période hivernale et effectuer une bonne reprise en sortie d'hiver,
- de plus, la floraison printanière est le résultat d'un long processus qui a débuté à l'automne, au moment de l'initiation florale quand les bourgeons passent de l'état végétatif à l'état floral.

Rappels

Dates optimales de plantation (à moduler en sol très poussant) :

- **plants frigo : 1^{ère} quinzaine de juillet**
- **plants frais : mi-août**
- **plants motte : 20 juillet-10 août**

AVANT PLANTATION

Observation et préparation des plants

Observations des plants avant la plantation

Avant plantation, prenez le temps d'**observer rigoureusement** quelques plants :

- 1- vérifier les racines (racines turgescentes, blanches à l'intérieur)
- 2- éliminer les plants présentant soit :
 - ♦ un cylindre central rouge des racines en partie terminale = *Phytophthora fragariae*,
 - ♦ des striures brunâtres à rouge au niveau de la zone vasculaire du cœur = *anthracnose*,
 - ♦ une pourriture du cœur,
 - ♦ une nécrose du rhizome rouge brique – nécrose de la zone vasculaire avec « porte d'entrée » du champignon = *Phytophthora cactorum*
 - ♦ le cœur vitreux = *dégâts de gel*,
 - ♦ un dessèchement.

Comme vous le savez, il existe différents types de plants qui ne nécessitent pas la même préparation et la même conduite.

Plant; frigo

S'assurer de l'état des plants

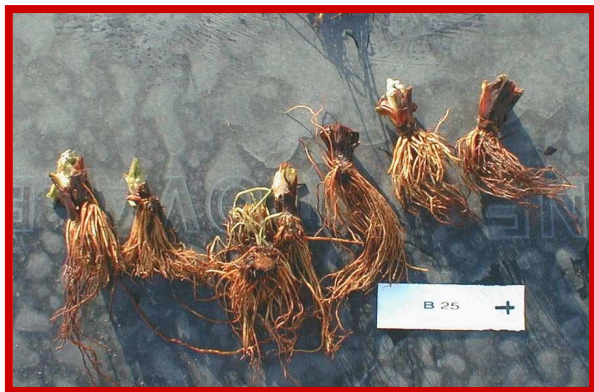
Stockage : Ils ne peuvent être stockés à température négative (-2°C) que s'ils ont été livrés encore gelés par camion frigo. Sinon, stockage à +2°C (caisse ouverte, dans une ambiance humide sans ventilation) pendant 4 ou 5 jours maximum avant plantation.

Gel : à la réception, contrôler le degré de gel par ouverture des cœurs. Quelques stries marrons n'ont pas de conséquences. Il faut surveiller que les vaisseaux soient en bon état : bannir les lots dont la zone vasculaire se détache du cortex.

Nécrose physiologique de Gariguette : cette nécrose peut apparaître en frigo et évoluer. Plus la plantation est tardive, plus la reprise peut être difficile d'autant plus que le stress thermique et donc hydrique augmente normalement au fur et à mesure que l'on avance dans le calendrier (juillet). Le cœur doit avoir au moins un quart de sa surface blanche et surtout les vaisseaux intacts.

Pratiques avant la plantation

Plants Frigo



- ♦ Laisser dégeler les plants lentement à l'ombre et à l'abri du vent (pour éviter leur dessèchement).
- ♦ Afin d'éviter toute déshydratation au moment de la plantation, il est nécessaire de plonger les plants dans de l'eau.
- ♦ Pour limiter le risque de retournement lors de la plantation, les racines les plus longues peuvent être raccourcies à 15 cm minimum.

Plants Frigo / Source Photo : HORTIS AQUITAINE

Plants frais à racines nues (arrachés)



- ♦ Ils doivent être mis en place dans un délai maximum de 48 heures après arrachage de pépinière,
- ♦ Veiller à garder les racines bien humectées jusqu'à la mise en place,
- ♦ A la plantation, le plant frais est en pleine pousse. Afin d'éviter un arrêt de végétation, les racines et les feuilles doivent être conservées dans leur intégralité.

Plants Frais / Source Photo : HORTIS AQUITAINE

Plants frais en motte



A leur réception :

- vérifier la puissance racinaire des plants, les racines doivent bien avoir colonisé la motte. De plus, elles doivent être bien blanches (pas de nécroses), turgescents et pas trop enroulées,
- vérifier l'état du bourgeon qui doit être vert et turgescents,
- veiller à maintenir la motte bien humide jusqu'à la plantation. Ne jamais planter une motte sèche (refaire le plein d'eau si nécessaire). Il est très difficile de rattraper une motte asséchée.

Plants Mottes / Source Photo : HORTIS AQUITAINE

PLANTATION

- Veiller à avoir un **sol humide**. L'objectif étant de maintenir l'humidité du sol à son optimum (ni trop ni trop peu).
- Avoir un système d'irrigation fonctionnel le jour de la plantation (aspersion ou goutte à goutte). Si les deux systèmes en parallèle sont fonctionnels cela peut permettre de mieux gérer les volumes d'eau et de rattraper des préparations de sol difficiles.
- La préparation du sol doit être fine et retassée.
- Pour éviter leur dessèchement, les plants ne doivent pas être posés sur le sol ou le paillage avant la plantation.
- Planter à la bonne profondeur en veillant à ce que le collet soit au niveau du sol (tenir compte du tassement possible du terrain par l'arrosage : il risque de déchausser les plants ; dans ce cas, enterrer le collet de 1 à 2 cm). Les racines doivent être repiquées en totalité dans le sol car c'est sur les pointes que se forment les nouvelles racelles.
- Éviter que les racines soient recourbées,
- Le bourgeon du plant doit être bien dégagé afin d'éviter le pourrissement du cœur et des jeunes feuilles,
- Tasser la terre autour du plant.

Remarques :

- Pour les plants à racines nues (frais ou frigo), veiller à ce que les racines soient bien déployées dans le sol et au contact de la terre : elles ne doivent pas être mises en mèche touffue mais ouvertes en éventail. Utiliser un plantoir plat plutôt que rond.
- Pour les plants en mottes, utiliser un plantoir conique ou type emporte-pièce. Placer la motte dans le trou en veillant bien à l'appuyer suffisamment pour assurer un contact parfait avec le sol. Il ne faut jamais la recouvrir de terre.

APRES PLANTATION

L'eau est le facteur essentiel de la reprise. Il est indispensable de **lancer l'aspersion au fur et à mesure de votre plantation** pour éviter un stress thermique de la plante fragile. Si vous ne pouvez pas, en attendant la mise en route de l'aspersion, il est conseillé d'apporter au tuyau de l'eau au pied du plant (cela permet de mettre la terre au contact des racines et d'éviter le dessèchement du plant) = contact sol/système racinaire.

Plants à racines nues (frais ou frigo)

Bien avant la naissance des premières radicelles et des nouvelles racines (qui a lieu au bout d'une dizaine de jours), les plants frigo émettent deux feuilles de couleur pâle, ces feuilles poussent sur les réserves du plant. Cela ne signifie donc pas que le plant a repris. **Les plants sont très vulnérables pendant 2 à 3 semaines.** Il en est de même pour les plants frais dépourvus de réserves : les feuilles adultes doivent rester fonctionnelles car ce sont elles qui assurent la reprise. Pour les plants à racines nues, l'aspersion après plantation est indispensable jusqu'à la reprise complète (15 à 20 jours après la plantation). Il faut maintenir un sol frais et humide dans les 10 premiers centimètres.

Vérifier que les rampes d'arrosages croisent bien.

Bassiner les plants aux heures chaudes de la journée pour faire baisser la température.

Plants en mottes

Le stress de la plantation est moins important pour ce type de plants. Cependant, il faut veiller à maintenir une bonne humidité dans la butte (l'irrigation par goutte-à-goutte est un bon moyen). L'aspersion est importante pour rafraîchir le plant lorsque les températures sont élevées. Cependant, il faut veiller à ce que les racines trouvent un environnement favorable dans le sol (humidité) pour que les racines « sortent » de la motte.

Pour l'ensemble des type de plant :

Il est conseillé de mettre l'aspersion et le goutte à goutte pendant environ 3 semaines après plantation environ.

Points à surveiller sur votre fraiseraie :

- ♦ Faire le point **3 à 5 jours après plantation** : repérer toutes les **hétérogénéités** de reprise (surveiller l'humidité du sol, le sol mal tassé...).
- ♦ **1 semaine après plantation**, s'assurer qu'il y a bien **émission de radicelles blanches**,
- ♦ Regarder **l'émission de racines au collet** au bout **d'un mois et demi**.

Le plant n'est autonome que lorsque les racines du collet ont poussé.

Si quelques plants déficients, chétifs ou morts sont observés, différentes solutions sont envisageables :

- laisser courir un stolon dans le trou vide,
- ou repiquer des plants frigo très rapidement ou des plants frais avant le 15 août pour limiter les différences.
- Si la mortalité est importante, trouver la cause de cette mortalité (sanitaire plants ou sol, manque d'eau,...)

Rédaction Myriam CARMENTRAN-DELIA\$ – Chambre d'Agriculture de Lot-et-Garonne
Relecture Christian GAUTHIER – Hortis Aquitaine – Juin 2009

IMPORTANT