



## Pomme de terre



**N°06**  
**02/05/2017**



### Animateurs filière

Zone Poitou-Charentes :  
Jean-Michel LHOTE  
**ACPEL**  
[acpel@orange.fr](mailto:acpel@orange.fr)

Pdt primeur île de Ré :  
Thierry MASSIAS  
**CDA 17**  
[thierry.massias@charente-maritime.chambagri.fr](mailto:thierry.massias@charente-maritime.chambagri.fr)

Zone Limousin :  
Noëlie LEBEAU  
**CDA 23**  
[noellie.lebeau@creuse.chambagri.fr](mailto:noellie.lebeau@creuse.chambagri.fr)

Zone Aquitaine :  
Camille MALPEYRE  
**FREDON AQUITAINE**  
[c.malpeyre@fredon-aquitaine.org](mailto:c.malpeyre@fredon-aquitaine.org)

### Directeur de publication

Dominique GRACIET  
Président de la Chambre  
Régionale Nouvelle-  
Aquitaine  
Boulevard des Arcades  
87060 LIMOGES Cedex 2  
[accueil@na.chambagri.fr](mailto:accueil@na.chambagri.fr)

### Supervision

DRAAF  
Service Régional  
de l'Alimentation  
Nouvelle-Aquitaine  
22 Rue des Pénitents Blancs  
87000 LIMOGES

Supervision : site de Bordeaux

**Reproduction intégrale  
de ce bulletin autorisée.  
Reproduction partielle  
autorisée avec la mention  
« extrait du bulletin de santé  
du végétal Nouvelle-Aquitaine  
Pomme de terre  
N°06 du 02/05/2017 »**



Bulletin disponible sur [bsv.na.chambagri.fr](http://bsv.na.chambagri.fr) et sur le site de la DRAAF  
<http://draaf.nouvelle-aquitaine.agriculture.gouv.fr/BSV-Nouvelle-Aquitaine-2017>

Recevez le Bulletin de votre choix **GRATUITEMENT**  
en cliquant sur [Formulaire d'abonnement au BSV](#)

## Ce qu'il faut retenir

### Pomme de terre

#### • Situation générale :

Sur l'Île de Ré, les cultures de plein champ prennent progressivement le relais des cultures bâchées.

Bon développement des plantes dans le sud de la Nouvelle Aquitaine.

Les plantations sont en cours dans le secteur Limousin.

#### • Mildiou :

Principale préoccupation sur l'Île de Ré, même si les cultures de plein champ sont relativement saines pour le moment.

D'après la modélisation, le risque mildiou est nul pour les secteurs Aquitain et Limousin.

#### • Rhizoctone brun :

sur l'Île de Ré, comme la semaine précédente, quelques lots présentent à l'agrégage des symptômes significatifs de rhizoctone brun sous différentes formes (crevasses, sclérotés, perforations, déformations).

#### • Galle commune / Taupins :

des dégâts sont signalés sur les chaînes de tri, pour le secteur Ile de Ré.

#### • Doryphores :

la présence d'adultes est signalée sur Ré.

# Pomme de terre

---

## • Situation générale

Sur Ré, les arrachages des cultures bâchées arrivent à terme. Le relais sera progressivement pris par les cultures de plein champ.

Dans le Marmandais et les Landes, la totalité des cultures sont levées avec des plantes allant de 10 à 45 cm de diamètre.

Les plantations ont démarré mi-avril sur l'ensemble du Limousin mais ne sont pas achevées à ce jour. Les pommes de terre lèvent tout juste.

## • Mildiou (*Phytophthora infestans*)

Le mildiou reste la préoccupation principale des producteurs de l'Ile de Ré. Des dégâts significatifs ont été notés les semaines passées sur les cultures bâchées. Jusqu'à présent les cultures de plein champ sont relativement saines (quelques taches, quelques parcelles). Cependant, en présence d'inoculum et de conditions favorables (pluies / irrigations), le risque demeure important sur l'Ile de Ré (d'autant plus avec une augmentation des températures prévue en fin de semaine).



Foyers situés à proximité des asperseurs ou de secteurs plus humides (en creux)  
(Crédit Photo : Jérôme POULARD – SCA UNIRé 2017)

## Mesures à prendre :

Les conditions sèches conduisent à des irrigations plus resserrées, mais il est important de favoriser toutes les mesures qui limitent la durée d'humectation du feuillage ou l'humidité stagnante :

- éviter les aspersiones durant les journées au ciel couvert et sans le moindre vent ;
- contrôler l'humidité à l'intérieur de la butte et ne pas se fier uniquement à l'aspect général ;
- ne pas effectuer d'irrigations trop importantes qui favorisent le maintien d'eau dans les creux.

Aucun nouveau symptôme de mildiou n'est signalé dans le Marmandais et les Landes. Les cultures sont saines.

## Modélisation :

Pour prendre en compte le risque mildiou, nous vous rappelons qu'il faut que la parcelle ait atteint les 30% de levée. Pour le BSV, le modèle MILEOS® ne prend pas en compte les différentes opérations (irrigation, traitements...) que vous avez réalisées dans votre parcelle : tenez en compte dans le raisonnement de votre stratégie de protection.

Pour le sud de la Nouvelle Aquitaine, le seuil indicatif de risque est nul pour l'ensemble des secteurs modélisés.

Stations	Département	Potentiel de sporulation (niveau de risque)	Sporulation réelle (seuil indicatif de risque)		
			VS	VI	VR
Birac-sur-Trec	47	Nul	Non	-	-
Duras	47	Nul	Non	-	-
Hourtin	33	Nul	Non	-	-
Estibeaux	40	Nul	Non	-	-
Labouheyre	40	Nul	Non	Non	-

En Corrèze et Haute-Vienne, la période de risque démarre pour les variétés sensibles sur les secteurs de Lubersac, Objat et Verneuil-sur-Vienne (3<sup>ème</sup> génération de mildiou terminée).

Stations	Département	Potentiel de sporulation (niveau de risque)	Sporulation réelle (seuil indicatif de risque)		
			VS	VI	VR
Lubersac	19	Nul	Non	-	-
Objat	19	Nul	Non	-	-
Verneuil sur Vienne	87	Nul	Non	-	-

Pour le secteur Ile de Ré, cette donnée ne peut pas être prise en considération, car cette version du modèle Miléos® n'intègre pas les irrigations. Pour les 3 stations (Ars en Ré, Sainte Marie de Ré et le Bois Plage), il sous-estime le risque (les irrigations soutenues avant la pluie ont été favorables aux sporulations).

**Évaluation du risque :** sur Ré, la présence de foyers sur plusieurs parcelles bâchées et de quelques taches sur des parcelles de plein champ conduit à maintenir un risque. Plus largement, soyez vigilants, Météo France prévoit des orages pour la fin de semaine. En conséquence, la mise en place d'une gestion du risque mildiou dans vos parcelles pourra être nécessaire.

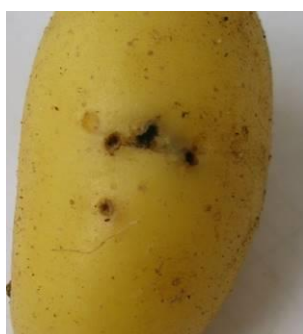
### • Rhizoctone brun (*Rhizoctonia solani*)

Comme les semaines précédentes pour l'Ile de Ré, quelques lots présentent à l'agrèage des symptômes importants de rhizoctone brun sous différentes formes (crevasses, sclérotés, perforations, déformations). Environ 15 % des lots sont concernés par des dégâts significatifs.

## Éléments de biologie :

Le rhizoctone brun est une maladie qui provoque des dommages variés à différents stades du cycle de végétation de la pomme de terre et dont l'agent responsable est un champignon du sol, *Rhizoctonia solani*. Ce champignon est très polyphage et se développe également sur de très nombreuses cultures (maïs, betterave, tomate, haricot, luzerne et même sur certains adventices comme les chénopodes ou les amarantes). Le champignon se conserve dans le sol jusqu'à 30 à 40 cm de profondeur sous forme de sclérotés ou en saprophyte sur les débris végétaux. Son développement optimum se situe entre 18 et 25°C mais s'active dès 4 à 5°C. En production de pomme de terre, AG3 est le principal groupe d'anastomose (AG's) produisant des sclérotés sur les tubercules de pomme de terre.

*Précisions : des perforations de tubercules peuvent être occasionnées par du rhizoctone brun et pas systématiquement par des taupins. Ainsi, il est nécessaire d'affiner le diagnostic :*



Perforations liées au rhizoctone / Perforations de taupins

Différents autres symptômes de *Rhizoctonia solani*

(Crédit Photo : ACPEL)

## Rhizoctone brun : mesures prophylactiques généralistes :

Itinéraire technique	Leviers contre le rhizoctone brun
Implantation de la culture : <ul style="list-style-type: none"><li>• en butte ou en billon</li><li>• profondeur de plantation</li><li>• conditions de plantation</li></ul>	Planter en billon est préférable. Éviter le buttage définitif en sols non ressuyés Planter superficiellement : 10-12 cm dans un billon, 15 cm dans une butte Planter quand la température du sol est supérieure à 10°C : les semis précoces sont les plus à risque. Éviter les préparations de sol trop aérées (terre soufflée)
Le plant (semence)	À réception des plants, vérifier l'absence de sclérotés par l'observation d'un échantillon lavé. Utiliser du plant réchauffé et réveillé
Choix variétal	Choisir des variétés dont la peau du tubercule subérise rapidement
Irrigation	Éviter les stress hydriques et les excès d'eau : adapter les apports au plus près des besoins sans les fractionner (en cas d'utilisation de pivots notamment)
Enherbement	Beaucoup d'adventices sont hôtes
Fertilisation	Éviter les excès et les carences
Défanage	Écourter le délai défanage-récolte (ne pas dépasser 3 semaines) Privilégier un défanage mécanique avec arrachage des fanes
Après la récolte de pomme de terre	Après récolte, réaliser régulièrement des travaux superficiels pour éliminer les repousses de pommes de terre et les adventices et implanter la culture suivante sans labour, en continuant à veiller à l'élimination des repousses

**Évaluation du risque :** en théorie, les conditions de plantation de cette année n'étaient pas favorables à l'expression de ce champignon. Cependant, la pression d'inoculum dans le sol de certaines parcelles couplées à des irrigations importantes, conduisent à des dégâts significatifs.

- **Gale commune**

Déjà signalé épisodiquement pour une parcelle précoce, des atteintes de gale commune sont à nouveau signalées pour quelques lots (tri sur la chaîne de conditionnement).

Ces symptômes généralement peu présents sur Ré peuvent s'expliquer par les conditions de l'année (d'abord des sols secs et chauds, puis des pratiques d'irrigation pas toujours bien maîtrisées).



**Symptômes de gale commune sur pomme de terre**  
(Crédit Photo : Sandrina DEBOEVRE – UNIRé)



**Larve de taupin et galerie sur pomme de terre**  
(Crédit Photo : ACPEL)

- **Taupins**

Sur la chaîne de conditionnement, les premiers dégâts liés aux perforations de taupins ont été notés, pour le secteur Ile de Ré. La fréquence d'observation à la station de ces dégâts est en augmentation sensible.

Un lien à la parcelle peut être opéré : les parcelles à rotations longues semblent les plus concernées (à rapprocher avec la présence d'un couvert végétal favorable aux pontes de ce coléoptère).

- **Doryphores (*Leptinotarsa decemlineata*)**

La présence d'adultes de doryphore est signalée dans plusieurs parcelles de plein champ, sur l'Ile de Ré.



Adultes, pontes caractéristiques et éclosions des jeunes larves (Crédit Photo : ACPEL)

**Évaluation du risque :** surveiller les premières pontes. Le risque ne devient important qu'à partir des premières éclosions (car les larves consomment rapidement beaucoup de végétation).

**Les structures partenaires dans la réalisation des observations nécessaires à l'élaboration du Bulletin de santé du végétal Nouvelle-Aquitaine Pomme de terre sont les suivantes :**

Les premiers bulletins « pomme de terre primeur » sont rédigés sur la base d'observations réalisées dans le contexte de l'île de Ré. Les notations de parcelles fixes sont réalisées par le technicien de la CA17 et sont complétées par des retours de suivis techniques de la coopérative UNIRE. Ce bulletin sera progressivement enrichi avec les notations des autres bassins de production : observations réalisées par les techniciens CDA19, CDA23, CDA87 + FREDON Limousin + Comité Centre et Sud + Midi Agro Consultant, Ortolan, CA47 + FREDON Aquitaine.

***Ce bulletin est produit à partir d'observations ponctuelles réalisées sur un réseau de parcelles. S'il donne une tendance de la situation sanitaire régionale, celle-ci ne peut pas être transposée telle quelle à chacune des parcelles. La Chambre Régionale d'Agriculture Aquitaine-Limousin-Poitou-Charentes dégage donc toute responsabilité quant aux décisions prises par les agriculteurs pour la protection de leurs cultures. Celle-ci se décide sur la base des observations que chacun réalise sur ses parcelles et s'appuie le cas échéant sur les préconisations issues de bulletins techniques (la traçabilité des observations est nécessaire).***

*" Action pilotée par le Ministère chargé de l'agriculture, avec l'appui financier de l'Agence Française de la Biodiversité, par les crédits issus de la redevance pour pollutions diffuses attribués au financement du plan Ecophyto ".*