



N°15
16/09/2016



Animateur filière
Camille MALPEYRE
FREDON AQUITAINE
c.malpeyre@fredon-aquitaine.org

Directeur de publication
Dominique GRACIET,
Président de la Chambre
Régionale d'Agriculture Aquitaine
Limousin Poitou-Charentes
Boulevard des Arcades
87060 LIMOGES Cedex 2
accueil@alpc.chambagri.fr

Supervision
DRAAF
Service Régional de
l'Alimentation Aquitaine-
Limousin-Poitou-Charentes
22 Rue des Pénitents Blancs
87000 LIMOGES

*Reproduction intégrale
de ce bulletin autorisée.
Reproduction partielle
autorisée avec la mention
« extrait du bulletin de santé
du végétal Maraîchage
ALPC N°15 du 16/09/2016 »*



Edition **Aquitaine**

Bulletin disponible sur www.aquitainagri.fr et sur le site de la DRAAF www.draaf.aquitaine-limousin-poitou-charentes.agriculture.gouv.fr

Recevez le Bulletin de votre choix GRATUITEMENT en cliquant sur : [Formulaire d'abonnement au BSV](#)

Ce qu'il faut retenir

Toutes cultures légumières

- **Oïdium - Botrytis** : période à risque : soyez vigilants.
- **Punaises** : la pression se maintient, avec toujours des dégâts.
- **Aleurodes** : nouvelle augmentation des populations.
- **Acariens** : forte pression suite aux fortes chaleurs.

Tomates hors-sol et sol

- **Tuta absoluta** : la pression est toujours importante.

Poivrons

- **Pyrale** : le second vol se poursuit.

Aubergines

- **Tuta absoluta** : maintien de la pression : restez vigilants.

Panier de légume

- **Courgettes-Courges** : multiples problèmes de virus.

Toutes cultures légumières

- **Oïdium - *Botrytis***

Situation sur le terrain

Des symptômes d'oïdium sont signalés sur **tomates** sous abris ainsi qu'en culture de **concombres** et d'**aubergines**.

Sur **poivrons** et **aubergines**, on relève toujours quelques cas de *botrytis*.

Analyse de risque et prévision

Les conditions climatiques sont favorables à ces deux maladies. **Soyez donc vigilants afin de limiter l'apparition de foyers, ou bien la propagation de ces derniers s'ils sont déjà existants. Pensez aux aérations des cultures dans la mesure du possible.**

- **Punaises**

Situation sur le terrain

La pression punaise se maintient. *Nezara* et *Lygus* sont toujours signalées en culture d'**aubergines** et de **poivrons**. Il y a toujours des dégâts sur boutons floraux et sur fruits.

La problématique punaises est difficile à gérer. Certains producteurs n'ont pas fait de culture d'aubergine en 2016 à cause de ce ravageur.

Nesidiocoris tenuis est toujours présente en **tomates hors-sol** et **sol**, causant d'importants dégâts sur les têtes des plantes, en « bio » et en conventionnel. Ce ravageur est également observé sur une parcelle d'aubergines, avec de fortes populations.

Analyse de risque et prévision

Maintenez la surveillance vis-à-vis de ce bio-agresseur.

- **Aleurodes**

Situation sur le terrain

Les populations d'aleurodes sont à nouveau en hausse dans les cultures de **tomates** sous abris. Ce ravageur est également présent dans les cultures d'**aubergines**.

Analyse de risque et prévision

Surveillez l'évolution des populations dans vos cultures en installant des plaques jaunes engluées. Il est important de vérifier l'activité de la faune auxiliaire en repérant les pupariums noirs (= pupariums parasités).



Aleurodes (sur fraisier)

Photo Camille MALPEYRE – FREDON Aq.

- **Acariens**

Situation sur le terrain

La pression acarien est importante, suite aux fortes progressions des populations liées à la chaleur des dernières semaines. Ce ravageur est observé en culture d'**aubergines** et de **concombres**.

Analyse de risque et prévision

Les conditions climatiques devraient être moins favorables au développement des acariens.

L'évolution des populations est à surveiller en contrôlant régulièrement la présence de ce bio-agresseur sur la face inférieure des feuilles.

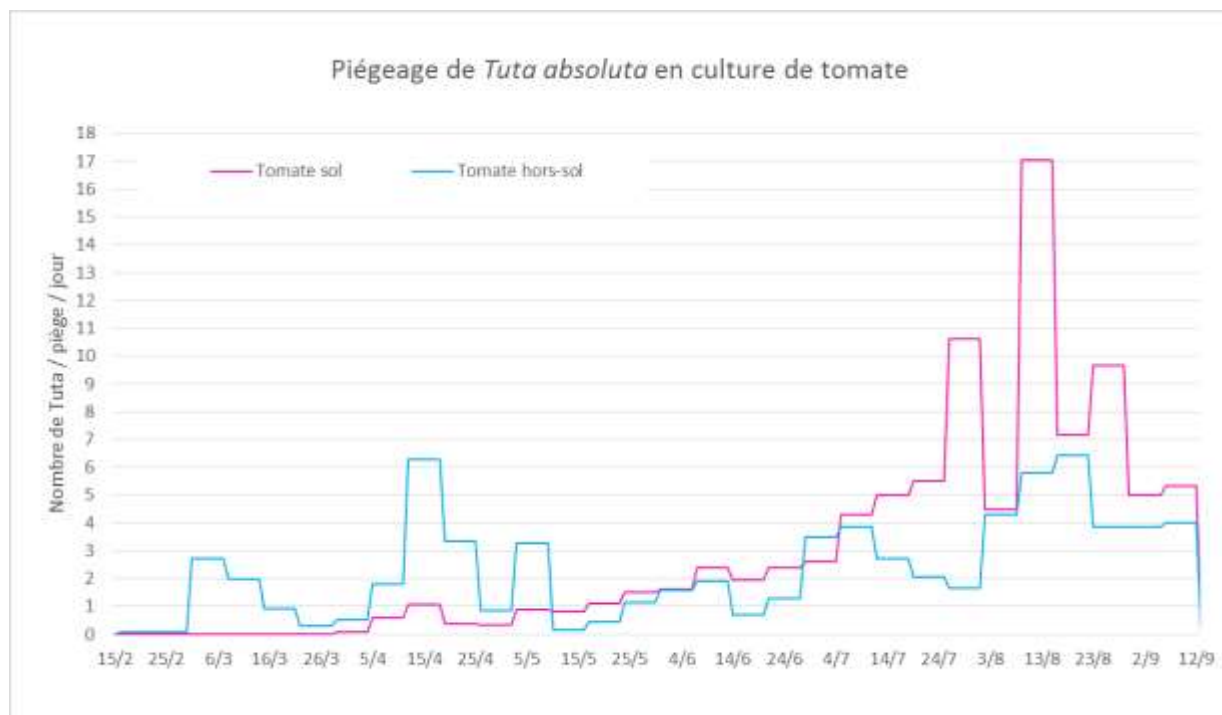
Tomates sol et hors-sol

Pour les ravageurs/maladies communs à plusieurs cultures tels que les pucerons, les punaises, les aleurodes et les acariens, reportez-vous au début de ce bulletin dans la rubrique « Toutes cultures légumières ».

• *Tuta absoluta*

Situation sur le terrain

La pression *Tuta absoluta* est toujours importante. On signale deux cas avec d'importants dégâts sur au moins 50% de la récolte, en agriculture biologique.



Analyse de risque et prévision

Soyez vigilants, **la problématique *Tuta absoluta* concerne aussi bien les cultures hors-sol que sol.** Il est indispensable de maintenir une vigilance régulière dans vos parcelles afin d'éviter et/ou de contenir au mieux le développement de ce ravageur, qui peut causer d'importantes pertes en récolte.

Mesures prophylactiques à mettre en œuvre dans vos parcelles :

- contrôler les adventices à l'intérieur et aux alentours des serres en éradiquant les plantes hôtes (solanacées),
- protéger les ouvertures des serres par des filets insect-proofs pour empêcher toute pénétration d'insectes,
- **éliminer les plants et le matériel végétal suspects par brûlage (voir législation dans votre commune).**
- mettre en place des lâchers d'auxiliaires, des pièges ainsi qu'une gestion du risque dès l'observation des premières mines. Concernant les lâchers de trichogrammes, en cas d'augmentation des dégâts il est préconisé de réaliser ces derniers à 2 mètres des bordures (au lieu de 4 mètres). **Si l'importance des populations contraint à la mise en place d'une gestion, soyez vigilants au stade cible de ce ravageur qui est le stade jeune larve.**



Dégâts de *Tuta absoluta* sur tomate

Photo Camille MALPEYRE-FREDON Aq.

Gestion de déchets de culture contaminés par *Tuta absoluta*

Tuta absoluta fait désormais son cycle dans les départements d'Aquitaine: dès la mise en place des cultures on relève des piégeages, il est donc important de pouvoir assainir cette situation en éliminant définitivement un maximum d'insectes afin de ne pas créer de réservoir de population pour la campagne suivante.

Des altérations de feuillage ou de fruits par la présence de galeries (mines) sont causées par *Tuta absoluta* en culture de tomate, les mesures prophylactiques recommandent l'élimination et la destruction de ces déchets de culture.

Selon la gravité des attaques les volumes varient de quelques seaux à des quantités beaucoup plus conséquentes. La solarisation des déchets peut donner de très bons résultats.

Méthodologie

Étaler les déchets (épaisseur 15 cm environ) sur une plate-forme bétonnée.

Arroser.

Recouvrir d'une bâche transparente traitée anti UV.

Le temps "de chauffe" est à adapter en fonction de la saison et de la luminosité qu'il convient de mettre en relation avec la cible visée: **destruction des lépidoptères en 1 heure à 55°C.**

Une fois les insectes indésirables détruits les déchets peuvent être collectés dans les circuits habituels.

Des essais sont à prévoir pour affiner la durée de chauffe en relation avec les degrés obtenus pour plus de renseignement contacter: SRAI (marie-laure.ravidat@agriculture.gouv.fr, bernard.query@agriculture.gouv.fr; 05-35-31-40-74) et la Fredon Aquitaine (c.malpeyre@fredon-aquitaine.org ; 05-56-37-94-76).

Autres bio-agresseurs

Des dégâts de **noctuelles** (*Helicoverpa armigera*) sont observés en culture de plein champ et sous abris.

De nombreux cas d'**acariose bronzée** sont relevés, avec des parcelles fortement touchées entraînant des arrêts de culture.

Des cas de **Cladosporiose** sont toujours signalés sur le réseau d'observation, tout comme la présence de **cochenilles**.

Un cas de **CMV** (*Cucumber Mosaic Virus*) a été confirmé par analyse laboratoire.

Poivrons

Pour les ravageurs/maladies communs à plusieurs cultures tels que les pucerons, les punaises, les aleurodes et les acariens, reportez-vous au début de ce bulletin dans la rubrique « Toutes cultures légumières ».

- **Pyrale**

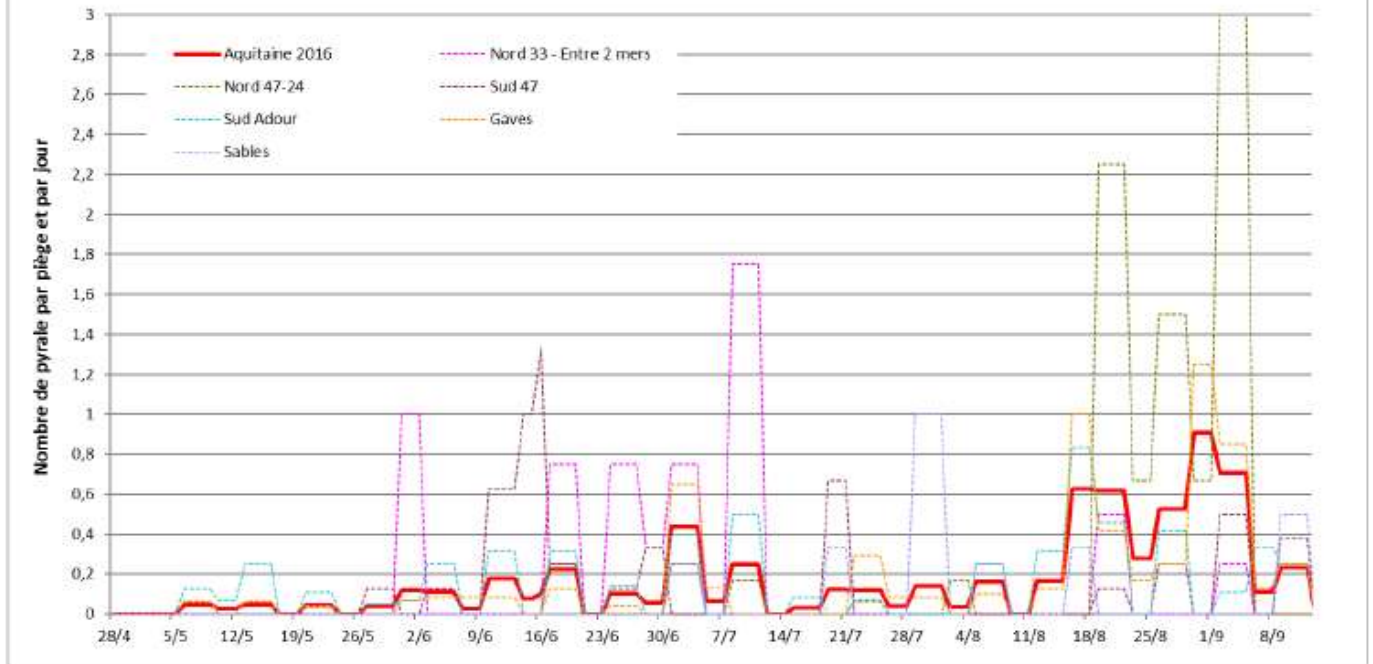
Situation sur le terrain

Cette semaine, 3 pyrales du maïs ont été piégées sur le réseau « poivron ».

Le second vol se poursuit toujours.

On signale toujours quelques fruits perforés sur le réseau d'observation mais la pression reste assez faible.

Piégeage de la Pyrale en Aquitaine (toutes cultures confondues)



Analyse de risque et prévision

La gestion de ce bio-agresseur a dû être réalisée pour la seconde génération.

Dans les prochains jours, il conviendra de suivre l'évolution du vol.

- **Autres bio-agresseurs**

Suite aux fortes chaleurs, de nombreux cas de **Pythium**, avec des plants qui lâchent, ont été signalés. Des analyses laboratoires ont permis de déterminer sur des parcelles contaminées la présence de : **Cladosporium**, **Fusarium solani** et **Gibberella fujikuroi sp. complex**.

Aubergines

Pour les ravageurs/maladies communs à plusieurs cultures tels que les pucerons, les punaises, les aleurodes et les acariens, reportez-vous au début de ce bulletin dans la rubrique « Toutes cultures légumières ».

- **Tuta absoluta**

Situation sur le terrain

Comme en tomate, la pression *Tuta* se maintient. Les dégâts restent toutefois minimes.

Analyse de risque et prévision

Pour la gestion de ce ravageur, reportez-vous à la partie Tomates page 3-4.

- **Autres bio-agresseurs**

La présence de **noctuelles** est toujours signalée avec des défoliations.

Des cas de **virus** et d'**EMDV** sont toujours signalés, engendrant d'importantes pertes de rendement. Sur certaines parcelles, au moins 30% des pieds sont touchés.

La présence d'**Agrobacterium radiobacter** est signalée sur deux parcelles hors-sol, avec des symptômes uniquement sur racines.



Agrobacterium radiobacter sur racines

Photo Abdou Kadri MOUMOUNI – SCAAFEL

Panier de légumes

Pour les ravageurs/maladies communs à plusieurs cultures tels que les pucerons, les punaises, les aleurodes et les acariens, reportez-vous au début de ce bulletin dans la rubrique « Toutes cultures légumières ».

Courgettes - Courges

Des cas de **CMV** (*Cucumber Mosaic Virus*) et de **WMV** (*Watermelon Mosaic Virus*) ont été mis en évidence sur courgettes par analyses laboratoires.

Un cas de **CMV** a également été identifié sur courges.

Des parcelles ont été arrêtées suite à de trop nombreux symptômes viraux.

Les structures partenaires dans la réalisation des observations nécessaires à l'élaboration du Bulletin de santé du végétal d'Aquitaine - Limousin - Poitou-Charentes Maraîchage sont les suivantes :

Parcelles flottantes : APPM, Cadralbret, CDA 19, CDA 24, CDA 47, CDA 33, Coop de Fieux, FREDON Aquitaine, Granlot, INVENIO, Jardin de l'Ombrière, EPLEFPA de Ste Livrade, Mentièrre, Midi Agro Consultant, Scaafel, Valprim, VDL, Vitivista.

Parcelles de références : CDA 47, FREDON Aquitaine (toutes cultures)

Ce bulletin est produit à partir d'observations ponctuelles réalisées sur un réseau de parcelles. S'il donne une tendance de la situation sanitaire régionale, celle-ci ne peut pas être transposée telle quelle à chacune des parcelles. La Chambre Régionale d'Agriculture Aquitaine-Limousin-Poitou-Charentes dégage donc toute responsabilité quant aux décisions prises par les agriculteurs pour la protection de leurs cultures. Celle-ci se décide sur la base des observations que chacun réalise sur ses parcelles et s'appuie le cas échéant sur les préconisations issues de bulletins techniques (la traçabilité des observations est nécessaire).

" Action pilotée par le Ministère chargé de l'agriculture et le ministère chargé de l'écologie, avec l'appui financier de l'Office national de l'eau et des milieux aquatiques, par les crédits issus de la redevance pour pollutions diffuses attribués au financement du plan Ecophyto ".