

Légumes de plein champ

N°18- 20 janvier 2012

SOMMAIRE

Asperge

- Bilan sanitaire de la campagne 2011

Les structures partenaires dans la réalisation des observations nécessaires à l'élaboration du Bulletin de santé du végétal d'Aquitaine Légumes de plein champ sont les suivantes : Adar Blayais, Altus, Aquitaine Légumes Surgelés, AGPM Maïs doux, Arvalis Institut du Végétal, CA 40, Conserve France, Coopadax, Depenne, Euralis, FDGDON 64, Fredon Aquitaine, GRCeta, Invenio, LDA 33, Lur Berri, Maïsadour, Seretram, Soléal, Sonito, Sud Légumes, Unilet, Uniproledi, Vicampo.

Les rédacteurs du BSV Légumes de plein champ sont : Fredon Aquitaine, FDGDON 64 en collaboration avec Arvalis Institut du Végétal, Invenio, Sonito, Unilet.

Bilan sanitaire asperge 2011

• Rendement de l'année

Secteur	Pour info Rendement (t/ha) 2010	Rendement (t/ha) 2011
Blayais	4.7 t/ha, rendement en baisse de 10% par rapport à 2009	5 t/ha, rendement moyen en légère hausse (+ 5%) par rapport à 2010. Variation plus importante selon les pratiques culturales (de -10% à +10%)
Landes	5 à 6.3 t/ha, dans certains secteurs rendement en baisse de 10% par rapport aux objectifs (année tardive)	5,7 t/ha à 8 t/ha selon les opérateurs. La variabilité peut s'expliquer par l'âge des aspergeraies. Rendement moyen en hausse par rapport à 2010, jusqu'à + 22% pour certains.

La production a démarré le 15 mars, les récoltes ont été régulières et à un rythme soutenu en raison des températures printanières élevées.

Les récoltes ont été de bonne qualité (pas de pointes brûlées dans le secteur des Landes comme en 2010) grâce à une meilleure gestion des paillages et de l'organisation des récoltes.

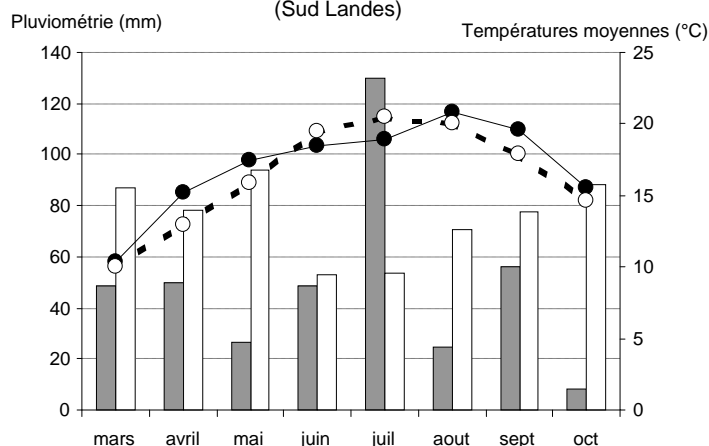
Directeur de publication :
Dominique Graciet,
Président de la Chambre régionale d'agriculture d'Aquitaine
Cité mondiale
6, Parvis des Chartrons
33075 Bordeaux cedex
Tél. 05 56 01 33 33
Fax 05 57 85 40 40
<http://www.aquitainagri.org/>

Supervision :
DRAAF / Service Régional de l'Alimentation Aquitaine
51, rue Kièser
33077 Bordeaux cedex
Tél. 05 56 00 42 03
<http://draaf.aquitaine.agriculture.gouv.fr/>

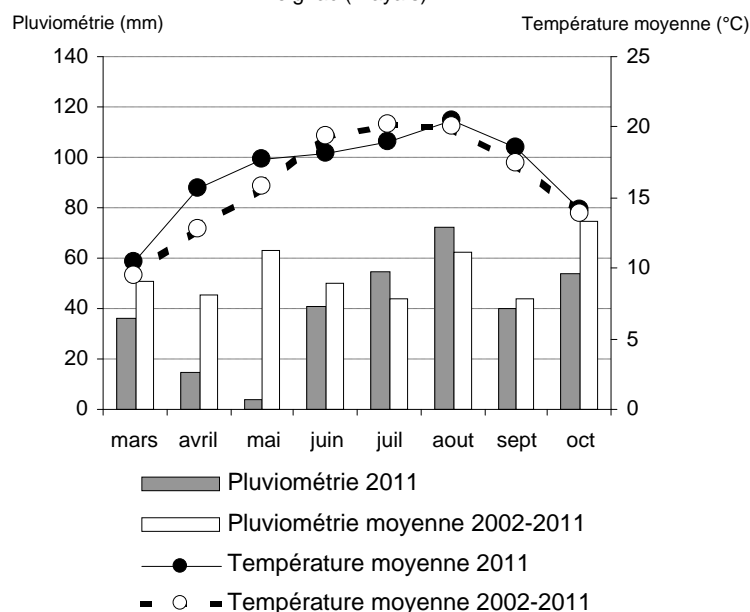
Légumes de plein champ

• Bilan climatique de la campagne 2011

Données météorologiques de la station de Heugas (Sud Landes)



Données météorologiques de la station de Reignac (Blayais)



Le printemps est caractérisé par des mois d'avril et mai très chauds (plus de 2°C en plus par rapport à la moyenne sur 10 ans) et secs. Juin et juillet sont assez frais (-1.5 °C en moyenne par rapport aux normales saisonnières). En juillet, les précipitations sont assez importantes, surtout dans le secteur de Heugas. Les températures d'août sont conformes aux moyennes saisonnières, septembre est assez chaud (+1.5°C par rapport aux normales saisonnières).

• Données utilisées

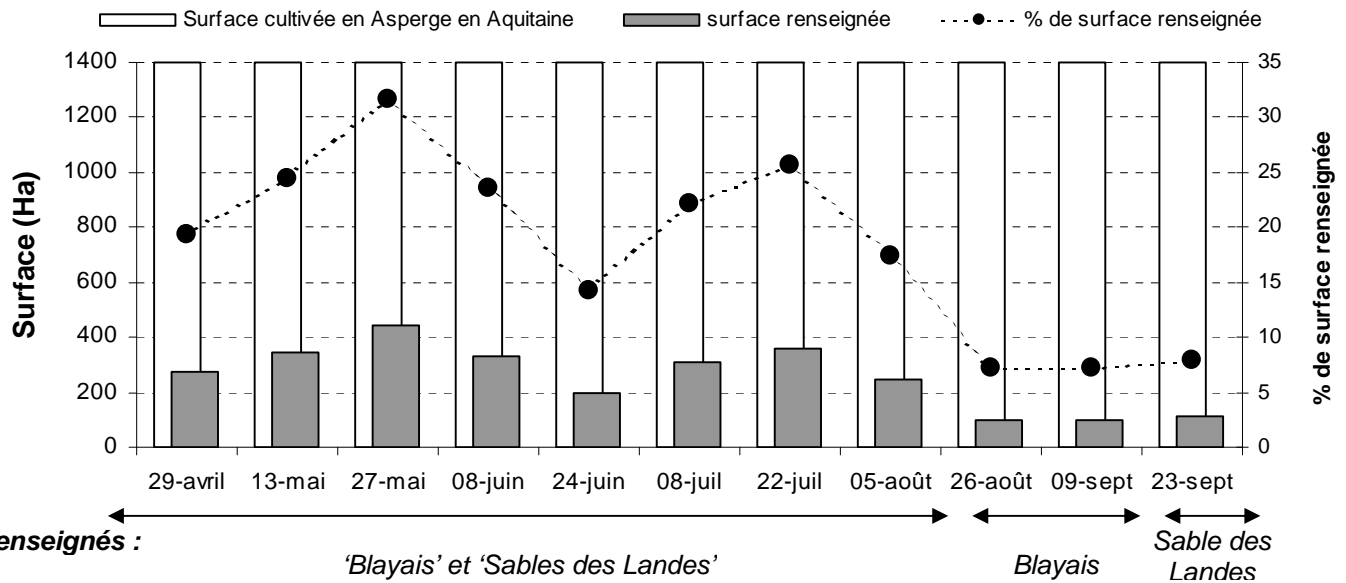
Rappel : le réseau de surveillance asperge 2011 est composé de 2 échelles d'observation :

- **Petite région agricole** : les cultures d'asperge sont suivies par les techniciens de diverses structures (Adar Blayais, coopératives Copadax et Maisadour), ceux-ci ont accepté de nous renseigner régulièrement sur l'état sanitaire des aspergeraies à l'échelle de la petite région. Le graphique ci-dessous indique les surfaces renseignées par les techniciens par rapport aux surfaces plantées en asperge en Aquitaine. Globalement, il y a environ 1400 ha d'asperge dans la région (source Agreste 2010, dont 150 ha dans le Blayais, 200 ha dans le Lot-et-Garonne et le reste dans le sud de la Gironde et dans les Landes). En moyenne, sur l'ensemble des Bulletins de Santé du Végétal asperge de la campagne, les techniciens nous ont transmis des informations sur l'état sanitaire de 18 % des surfaces en asperge. Les surfaces qui ne sont pas renseignées correspondent aux cultures du Lot-et-Garonne (asperge verte) et aux producteurs indépendants d'asperge blanche des Landes (certains d'entre eux nous renseignent cependant directement sur l'état de leurs aspergeraies).

Légumes de plein champ



Surfaces renseignées quant à la pression parasitaire et surfaces en culture d'asperge en Aquitaine

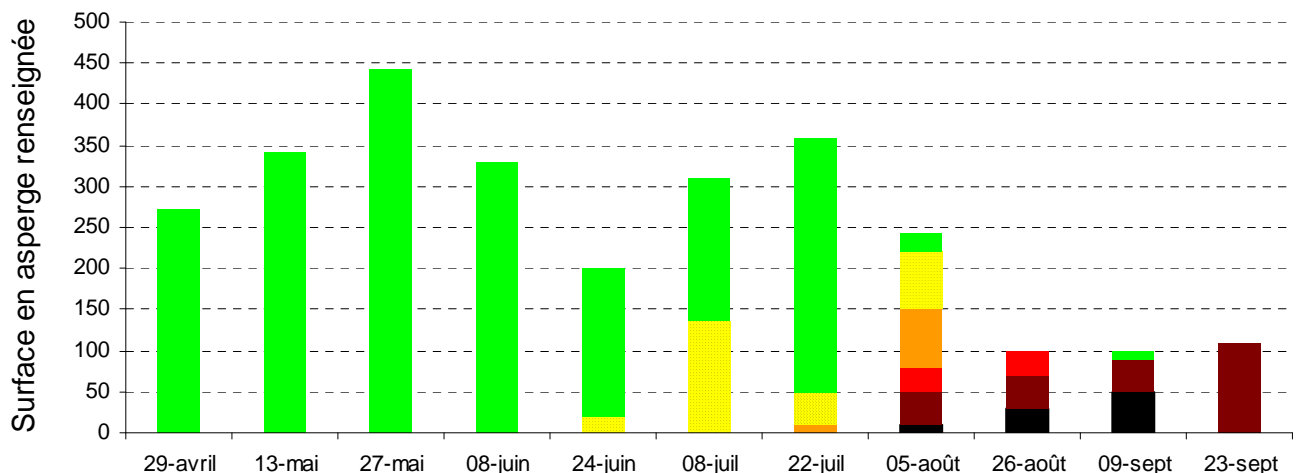


- **Parcelle de référence** : des observations précises (observation de l'ensemble des bio-agresseurs et comptages sur 50 tiges) sont réalisées régulièrement (toutes les 15 jours) dans une même parcelle. En 2011, 1 seule parcelle de référence a fait l'objet d'un tel suivi, elle est localisée à Saugon dans le Blayais (suivi réalisé par l'ADAR Blayais).

Bilan sanitaire Maladies

Stemphylium

Epidémies de *Stemphylium* dans les parcelles d'asperge en 2011



Rappel : infestation 2010

toutes premières infestation bas de tige 2010

- Sain
- présent sur écailles et bas de tige < 20 cm
- présent sur tige principale > 20 cm
- présent sur rameaux secondaires
- présent sur cladodes
- chute de cladodes > 5%

Légumes de plein champ



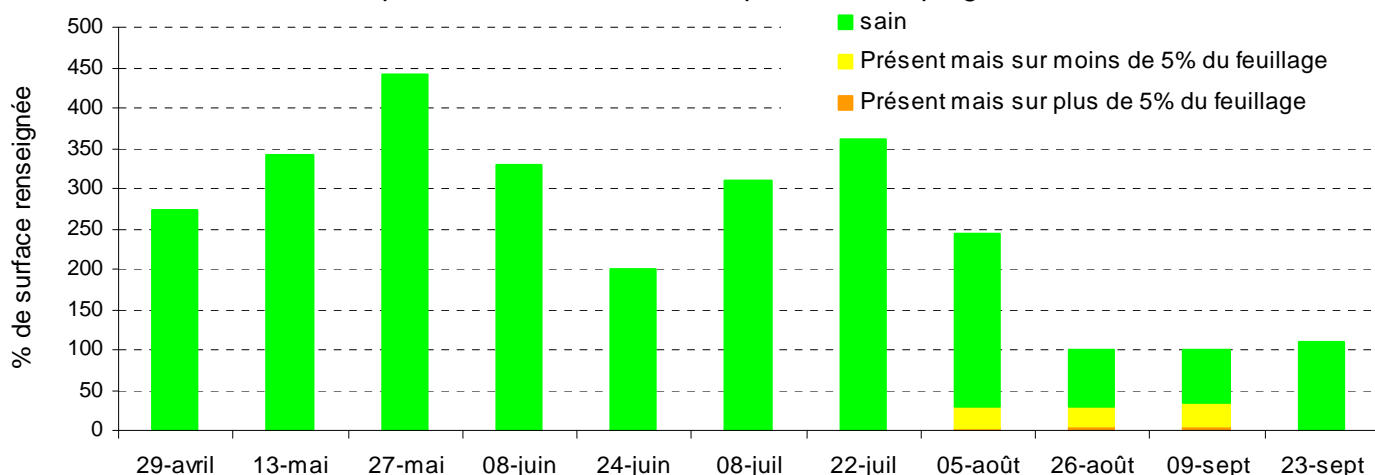
Les premières taches en bas des tiges sont signalées le 20 juin, soit plus tardivement qu'en 2010 (elles étaient apparues début juin l'année dernière, mais le printemps avait été plus humide). Les pluies de juillet font progresser très rapidement l'épidémie et à partir de fin juillet début août les premières chutes de cladodes sont déjà observées. A la fin de la première décade de septembre, dans le secteur du Blayais 90 % des parcelles sont atteintes, la maladie est alors présente à hauteur des cladodes pour 40 % des surfaces, et a occasionné la chute des cladodes pour 50 % des surfaces. Dans le secteur sables des Landes, peu après la mi-septembre 100% des parcelles sont atteintes au niveau des cladodes mais il n'y a pas ou peu de chutes de cladodes.

La gravité des épidémies de 2011 peut être qualifiée de moyenne à forte dans certaines parcelles irriguées (présence de symptômes sur cladodes dès fin juillet). Les observateurs indiquent que les attaques sont plus fortes qu'en 2010.

Vis à vis de ce champignon, les stratégies de protection dans les parcelles conventionnelles sont les suivantes : intervention dès les premières taches sur tige ou au stade baguette ramifiée selon les producteurs, puis une protection est maintenue jusqu'en septembre (traitements tous les 14 jours et impasse si période sèche). Le nombre d'interventions varie de 3 à 5 dans le Blayais. Il est un peu plus élevé (5 à 6 traitements) dans le secteur 'sables des Landes'. Quelques échecs dans le contrôle de la maladie sont signalés, suite à des interventions trop tardives.

Rouille du feuillage

Epidémies de rouille dans les parcelles d'asperge en 2011



Des symptômes sont observés surtout dans le secteur Blayais. Les premiers symptômes sont constatés mi-juillet (uniquement sur les jeunes plantations 2010). Début août 25 ha sont atteints, dont seulement 5 avec foyer important (plus de 5% du feuillage atteint). Il y a peu d'évolution ensuite.

Les observateurs du secteur 'sables des Landes' indiquent que ce problème n'est peu ou pas visible sur leur secteur.

L'attaque de rouille de cette année est plutôt faible (peu de surface concernée) mais localement des parcelles peuvent être gravement touchées.

Légumes de plein champ



La maladie s'est globalement moins développée que l'année dernière, excepté sur certaines parcelles.

Vis à vis de ce champignon, les traitements sont préventifs :

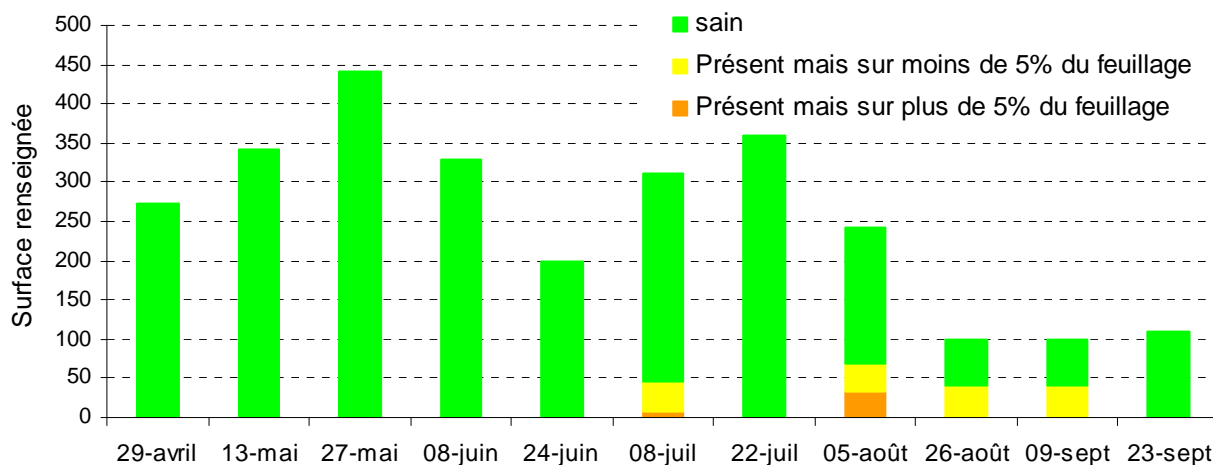
Dans le secteur du Blayais : 1 à 4 traitements spécifiques rouille, soit 0 à 2 de plus qu'en 2010. La protection débute avec l'apparition des premières taches sur tige et est maintenue tous les 14 jours, avec un ralentissement des cadences si le climat est sec.

Dans le secteur sables des Landes : de 0 à 2 traitements sont réalisés au moment de la période à risque, à partir de mi-août.

Dans le Blayais, la maladie s'est développée dans certaines parcelles lorsque les traitements ont été trop tardifs.

Botrytis

Epidémies de Botrytis dans les parcelles d'asperge en 2011



Secteur des sables des Landes : Assez peu de Botrytis au cœur de la végétation cette année, un peu plus dans le sud des Landes.

Secteur Blayais : fin août, la maladie est présente sur 40% des surfaces, mais à faible gravité puisque moins de 5% du feuillage est atteint.

L'attaque de cette année est donc de faible gravité et dans la plupart des cas moins élevée qu'en 2010.

Contre cette maladie, la majorité des producteurs ne traitent pas.

Légumes de plein champ



Phytophthora sp

Une parcelle très attaquée est signalée dans le secteur sable des landes début juin (5 ha) mais globalement peu de dégâts sur turions cette année, du fait des conditions sèches du printemps. Un observateur mentionne des symptômes à la base des tiges qui se sont développés plus tardivement, à la faveur des pluies en juin-juillet.

Cette année, l'attaque peut être qualifiée de faible et est moins importante qu'en 2010.

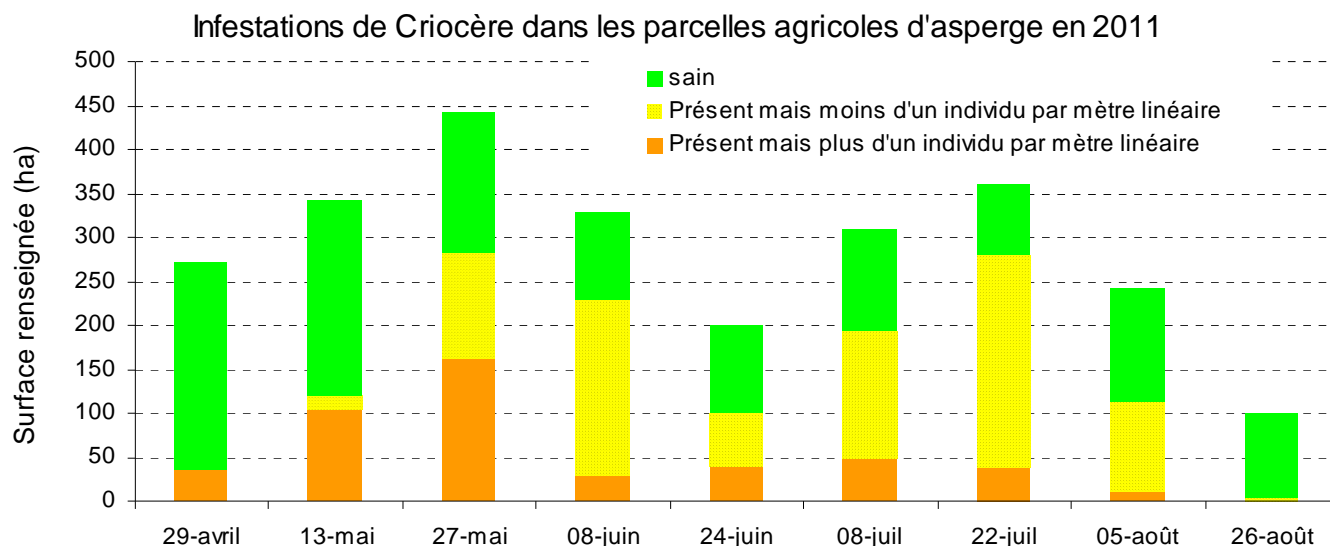
Rhizoctone violet

30 ha sont concernés dans le Blayais, dont 20 ha avec moins de 5% de la surface atteinte et 10 ha plus gravement atteints.

L'épidémie peut être qualifiée de peu étendue car peu de surfaces sont touchées en Aquitaine, mais les conséquences sont graves pour les parcelles concernées (déperissement progressif des griffes).

• Ravageurs

Criocère



Le criocère arrive un peu plus tôt qu'habituellement selon certains de nos observateurs. Il est présent toute la saison, mais l'infestation est maîtrisée dans l'ensemble des parcelles. Les populations régressent en août.

Cette année, l'infestation est considérée comme moyenne à forte localement, elle est plus précoce qu'en 2010.

Vis à vis de ce ravageur, il faut éviter une forte infestation en début de végétation (avril, mai et juin) car la progression peut être très rapide et les dégâts sont irréversibles. La stratégie consiste à intervenir dès

Légumes de plein champ

l'apparition des premiers adultes. Les seuils d'intervention préconisés sont les suivants : au stade juvénile (turion à floraison) > à 3 adultes pour 10 mètres linéaires, plus tard en végétation (floraison à maturité) : > 10 adultes ou 10 larves pour 10 mètres linéaires.

Des échecs des traitements peuvent être rencontrés du fait d'un positionnement trop tardif. Les traitements sont efficaces vis à vis des larves et partiellement sur les adultes mais pas sur les œufs. Le positionnement des traitements sur le stade cible est délicat. En effet, les dépôts de pontes des criocères sont étalés dans le temps et les différents stades de développement de l'insecte (œuf, larve, adulte) finissent par se trouver ensemble en même temps dans une parcelle.

Dans le Blayais : de 3 à 5 traitements ont été appliqués

Dans le secteur sud Gironde et Landes : de 4 à 5 traitements

Mouche des semis

Un pic de dégâts est signalé sur les récoltes de la première quinzaine d'avril : 250 ha au minimum sont touchés et présentent entre 5 et 10% des turions avec au moins une galerie. La conséquence de ces attaques outre la dépréciation des turions est une pourriture du bas des tiges qui se manifeste plus tardivement (ce type de dégâts est signalé dans le Blayais fin juin)

L'infestation de 2011 peut être qualifiée d'intensité moyenne, elle est supérieure à ce qui s'est passé en 2010 dans le secteur sud Gironde Landes.

La gravité des attaques dépend de la conduite de la parcelle : le bâchage protège la culture et réduit le risque de ponte de mouche. Les parcelles dans lesquelles la bâche est juste soulevée pour la récolte sont les plus protégées, ensuite les parcelles débâchées 2-3 heures par jour pour la récolte présentent un risque intermédiaire. Enfin, les parcelles avec de la bâche antibuée que l'on perfore pour récolter les asperges sont les plus sensibles.

Il n'y a pas de spécialité homologuée contre ce ravageur.

Taupin

Dans le secteur Blayais, ce ravageur concerne peu de parcelles (5 ha avec moins de 5% des turions touchés). La pression est moins forte qu'en 2010.

Dans le secteur 'Sables des Landes' : pas d'attaques

Dans le secteur de la Chalosse et du Tursan, environ 40 ha sont touchés dont 10 ha avec de fortes attaques (de l'ordre de 20 à 30% des turions atteints). La présence de ce ravageur dans ce secteur est limitante pour l'expansion de la culture d'asperge. Selon certains observateurs, il y a davantage d'attaques en 2011 que l'année passée sur cette zone.

Vers gris

Cette année, des dégâts de morsures sur turions ont été constatés dans les aspergeraies fin mai-début juin (correspondant à la 1^{ère} génération de chenilles).

Dans le Blayais : 5 ha dans le Blayais, touchés de façon modérée (moins de 5% des tiges mordues).

Dans les sables des Landes, 140 ha au minimum sont concernés (80 ha atteints avec moins de 5% des tiges touchées, 60 ha plus gravement atteints de 5 à 15% des tiges attaquées).

Légumes de plein champ



Un observateur signale également des dégâts sur tiges fin août (attaques de chenilles de seconde génération) dans le secteur des Landes.

L'attaque de 2011 peut être qualifiée de moyenne dans le Blayais (équivalente à 2010) et forte sur le secteur Sud Gironde et Landes (supérieure à 2010).

Dans le secteur des Sables des Landes, un traitement est appliqué lorsqu'il y a plus de 5% des tiges attaquées.

Mouche mineuse de l'asperge

Dans le Blayais, des dégâts bien visibles sont signalés début septembre : mines au bas des tiges associées à un jaunissement du feuillage.

L'infestation est forte en 2011 dans le secteur du Blayais et nettement supérieure à celle de 2010.

Dans le Blayais, des pièges sont suivis par l'ADAR (il s'agit de baguettes jaunes engluées). Ces pièges permettent de suivre le vol de cet insecte et de déterminer ainsi la période cible de la lutte raisonnée. Une protection est mise en place en début de saison, pouvant être prolongée jusqu'au 15 juillet, en fonction des résultats du piégeage des adultes.

Autre problème rencontré cette année :

Dans les secteurs des sables des Landes, un observateur signale mi-juillet des dépérissements de turions. Ces dépérissements sont associés à des pourritures (cause ou conséquence du dépérissement ?) sur ces jeunes tiges.

Une analyse au laboratoire a révélé la présence de bactéries de type *Erwinia* sur l'extrémité des turions, ainsi que des taches atypiques de *Stemphylium* (taches plus grandes et plus huileuses qu'habituellement).

Légumes de plein champ

- Itinéraire technique conventionnel**

Le tableau ci-dessous récapitule les traitements réalisés en 2011 sur la région.

Cible	Secteur	Nombre de traitements
<i>Stemphylium</i>	Blayais	3 à 5
	Sud Gironde et Landes	4 à 6
<i>Rouille</i>	Blayais	1 à 4
	Sud Gironde et Landes	0 à 2
<i>Botrytis du feuillage</i>	Blayais	0
	Sud Gironde et Landes	0 à 1
<i>Criocère</i>	Blayais	3 à 5
	Sud Gironde et Landes	4 à 5
<i>Mouche</i>	Blayais	1 à 2
	Sud Gironde et Landes	0 à 2
<i>Vers gris</i>	Sud Gironde et Landes	1 selon présence dans la parcelle

Légumes de plein champ

- Conclusion

Ce qu'il faut retenir

- Bilan asperge 2011

	Qualification de la pression 2011 (a)	Comparaison avec l'année 2010
<i>Stemphylium</i>	Moyenne à forte	↑
Rouille du feuillage	Faible	↓
<i>Botrytis</i>	Faible	↓
<i>Phytophthora</i> sur turions	Faible	↓
Rhizoctone violet	Faible	→
Criocère	Moyenne à forte	→
Mouche des semis	Moyenne	↑
Taupin	Forte sur la zone concernée	↑
Vers gris	Moyenne à forte	↑
Mouche mineuse de l'asperge	Forte sur la zone concernée	↑

(a) Pression dans les parcelles agricoles avec un itinéraire technique conventionnel pouvant comporter des traitements vis à vis de certains bio-agresseur, voir dans le paragraphe consacré à chaque bio-agresseur pour les détails sur l'itinéraire technique moyen sur la région.

- Remerciements

Ce bulletin a pu être réalisé grâce au concours :

- des **producteurs observateurs** qui ont fourni des données sur l'état de leurs aspergeraies tout au long de la saison ;
- de l'**ADAR Blayais** qui a suivi une parcelle de référence dans son secteur ;
- de l'**ADAR Blayais, Copadax et Maïsadour** qui ont transmis des informations sur l'état des aspergeraies dans leurs secteurs respectifs et partagé leur expertise ;
- d'**Invenio** qui a permis l'accès à son réseau de producteurs et de techniciens asperge et a relu régulièrement le bulletin asperge.