



N° 38
19/10/2017



Animateurs filières

Céréales à paille

Sylvie DESIRE / **FDGDON 64**
s.desire@pa.chambagri.fr

Suppléance : ARVALIS
a.carrera@arvalisinstitutduvegetal.fr

Maïs

Philippe MOUQUOT / **CDA 33**
p.mouquot@girond.chambagri.fr

Suppléance :
FDGDON 64 / ARVALIS
s.desire@pa.chambagri.fr
a.peyhorgue@arvalisinstitutduvegetal.fr

Oléagineux

Claire MARTIN-MONJARET
Terres Inovia
c.monjaret@terresinovia.fr

Prairies

Patrice MAHIEU / **CDA 64**
p.mahieu@pa.chambagri.fr

Directeur de publication

Dominique GRACIET
Président de la Chambre
Régionale Nouvelle-Aquitaine
Boulevard des Arcades
87060 LIMOGES Cedex 2
accueil@na.chambagri.fr

Supervision

DRAAF
Service Régional
de l'Alimentation
Nouvelle-Aquitaine
22 Rue des Pénitents Blancs
87000 LIMOGES

Site de Poitiers

*Reproduction intégrale
de ce bulletin autorisée.*

*Reproduction partielle
autorisée avec la mention
« extrait du bulletin de santé
du végétal Nouvelle-Aquitaine
Grandes cultures –Edition
Aquitaine N°35 du
05/10/2017 »*



Edition **Aquitaine**

Bulletin disponible sur bsv.na.chambagri.fr et sur le site de la DRAAF
<http://draaf.nouvelle-aquitaine.agriculture.gouv.fr/BSV-Nouvelle-Aquitaine-2017>

Recevez le **Bulletin de votre choix GRATUITEMENT**
en cliquant sur [Formulaire d'abonnement au BSV](#)

Ce qu'il faut retenir

Colza

- **Altise d'hiver ou grosse altise** : risque majoritairement faible. Fort sur les parcelles les plus tardives.
- **Charançon du bourgeon terminal** : l'observation des cuvettes en végétation demeure primordiale.

ANALYSE DE RISQUE ELABOREE A L'ECHELLE DES TERRITOIRES AQUITAINE & OUEST OCCITANIE

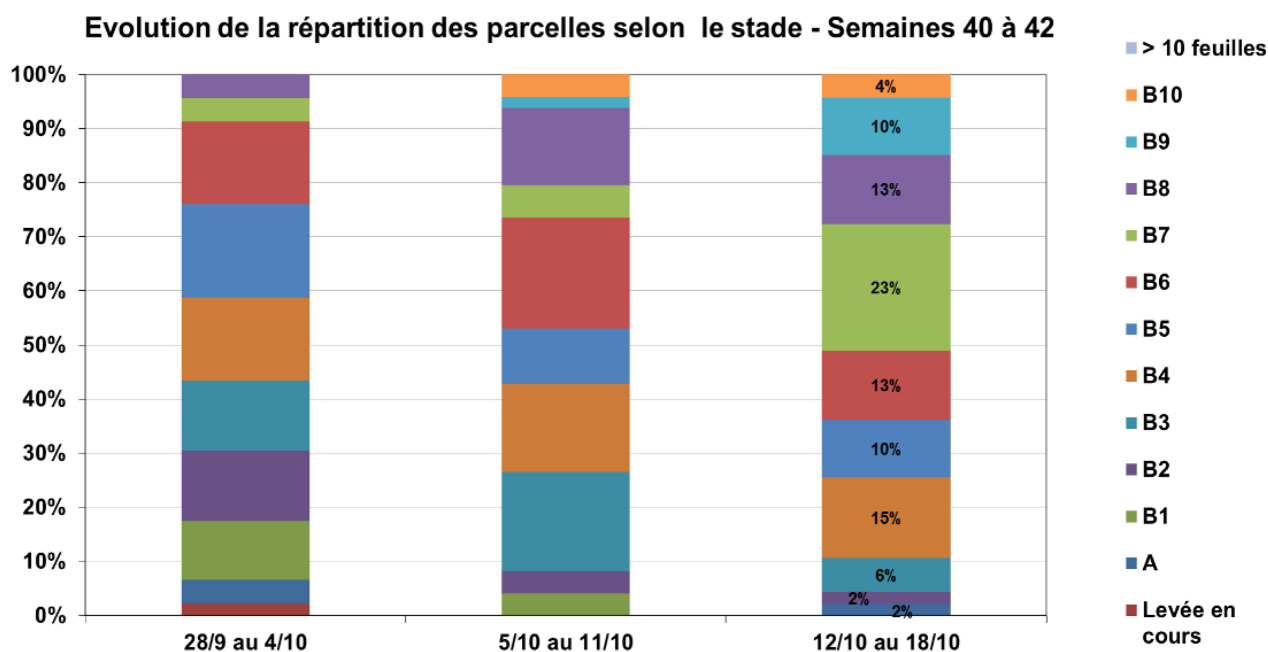
L'analyse de risque colza 2017-2018 est élaborée sur le territoire « Aquitaine, Midi-Pyrénées et Ouest-Audois » grâce à un réseau de parcelles fixes qui font l'objet d'observations hebdomadaires. Au cours des 7 derniers jours, 49 parcelles (sur 55 saisies à ce jour) ont fait l'objet d'une observation, constituant un taux de retour très satisfaisant.

• Stades phénologiques et état des cultures

Les colzas continuent de progresser rapidement en stade sur le territoire, avec des températures globalement favorables, mais toujours en l'absence de pluie. La semaine écoulée a été marquée par un épisode venteux, plus prononcé dans le Lauragais et la vallée de la Garonne. Plusieurs observateurs signalent des situations de stress hydrique, sur des sols légers. Dans les prochains jours, pluie et douceur devraient à nouveau offrir des conditions propices à la culture, notamment pour les petits colzas moins bien enracinés.

Cette semaine encore, le développement végétatif a été important :

- Seuls 10% des parcelles n'ont pas atteint le stade B4 (BBCH14 : 4 feuilles vraies étalées ou déployées).
- 40% des parcelles se situent entre les stades B4 et B6 (BBCH16 : 6 feuilles vraies étalées ou déployées).
- Enfin, 50% des parcelles ont dépassé le stade B7 (BBCH17 : 7 feuilles vraies étalées ou déployées), les plus avancées comptant désormais 10 feuilles vraies étalées ou déployées.



Rappel: un stade est atteint dans une parcelle lorsque 50% des plantes l'ont atteint.

- **Altise d'hiver ou grosse altise**

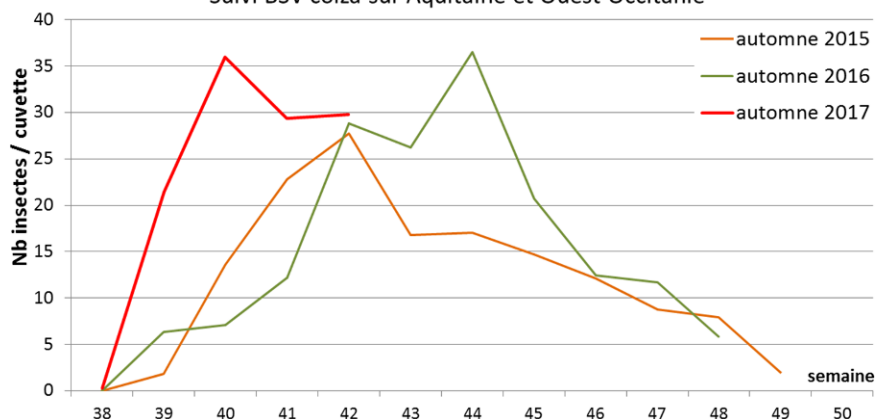


Grosse altise
(Photo Terres Inovia).



Comparaison pluriannuelle de la dynamique de piégeage de la grosse altise (GA)

Nb moyen de grosse altise / cuvette (hors valeur nulles)
Suivi BSV colza sur Aquitaine et Ouest Occitanie



L'activité des grosses altises adultes reste élevée sur l'ensemble du réseau. 80 % des parcelles ont piégé l'insecte au cours de la semaine, avec en moyenne, 30 grosses altises adulte par cuvette. Sur les parcelles n'ayant pas atteint le stade B4, le seuil de 80% des plantes présentant des morsures est atteint une fois sur deux, avec une surface foliaire détruite avoisinant les 20%.

Période de risque : de la levée jusqu'au stade 3 feuilles compris.

Seuil indicatif de risque : 8 pieds sur 10 avec morsures.

Évaluation du risque : risque majoritairement faible. Fort sur les parcelles les plus tardives.

90% des parcelles du territoire sont sorties de la période de risque. Aussi, le niveau de risque diminue par rapport aux précédentes semaines. Cependant, l'activité des grosses altises reste intense, et la surveillance doit se poursuivre sur les parcelles les plus tardives. Il convient également de prendre en compte le fait que les colzas sont poussants ou non, ainsi que la surface foliaire résiduelle.

- **Taupins**

Des dégâts ponctuels de taupin sont encore rapportés cette semaine.

Depuis le début de la campagne, ce ravageur a entraîné des resemis, notamment dans le Lot-et-Garonne et dans le Tarn. La fin de la période de risque est quasiment atteinte sur le territoire.

Période de risque : de la levée jusqu'au stade 3 feuilles compris.

Évaluation du risque : risque faible.

N'hésitez pas à alerter votre technicien en cas de doute sur l'origine d'un manque de peuplement sur certaines zones de votre parcelle. L'observation doit se poursuivre dans les parcelles n'ayant pas atteint le stade B4 d'autant que les températures douces se maintiennent cette semaine.

- **Limaces**

Cette semaine, deux parcelles n'ayant pas atteint le stade B4 déclarent des dégâts de limaces. 90% des parcelles sont sorties de la période de risque.

Période de risque : de la levée jusqu'au stade 3 feuilles compris.

Évaluation du risque : risque faible.

Observer vos parcelles et évaluer le risque selon le stade du colza, les conditions climatiques à venir (pluies et températures douces) ainsi que l'historique cultural de la parcelle et le travail du sol.

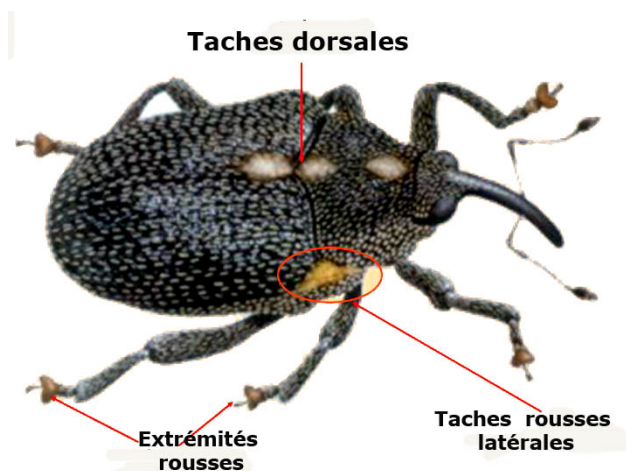
• Charançon du bourgeon terminal

A l'échelle du territoire, le CBT est observé dans 35% des parcelles suivies, contre 10% la semaine dernière. Mais le nombre d'insectes piégés reste faible à ce jour.

Le vol de CBT n'a pas encore franchement démarré, même si l'activité est frémissante, avec une présence qui est en voie de généralisation sur le territoire. Les conditions climatiques à venir semblent propices à l'insecte, aussi la surveillance des cuvettes en végétation reste primordiale pour détecter précisément le démarrage du vol.



Charançon du bourgeon terminal (photo Terres Inovia)



Larve de tenthrède (Photo Terres Inovia).

• Phoma

Trois parcelles situées en Gironde, dans le Lot-et-Garonne et le Gers signalent la présence de phoma sur feuilles, avec une faible intensité (10% ou moins de plantes touchées). Il n'y a pas de corrélation entre la présence de cette maladie sur feuilles à l'automne et sa présence au collet au printemps. Le risque peut être considéré comme nul à ce jour. Le seul levier contre le phoma est le choix variétal.

Évaluation du risque : risque nul.

Les structures partenaires dans la réalisation des observations nécessaires à l'élaboration du Bulletin de santé du végétal Nouvelle-Aquitaine Grandes cultures / Edition Centre et Sud Nouvelle-Aquitaine sont les suivantes : Act'Agro, AREAL, ARVALIS Institut du Végétal, ASTRIA64, CDA 24, CDA 33, CDA 40, CDA 47, CDA 64, CETA de Guyenne, Terres Inovia, Terres conseils, Ets Sansan, Euralis, FDGDON 64, FREDON Aquitaine, GRCETA SFA, Groupe Maisadour, La Périgourdine, Lur Berri, SCAR, Sodepac, Groupe Terres du Sud, Viti Vista.

Ce bulletin est produit à partir d'observations ponctuelles réalisées sur un réseau de parcelles. S'il donne une tendance de la situation sanitaire régionale, celle-ci ne peut pas être transposée telle quelle à chacune des parcelles. La Chambre Régionale d'Agriculture Nouvelle-Aquitaine dégage donc toute responsabilité quant aux décisions prises par les agriculteurs pour la protection de leurs cultures. Celle-ci se décide sur la base des observations que chacun réalise sur ses parcelles et s'appuie le cas échéant sur les préconisations issues de bulletins techniques (la traçabilité des observations est nécessaire).

" Action pilotée par le Ministère chargé de l'agriculture et le Ministère de l'Ecologie, avec l'appui financier de l'Agence Française pour la Biodiversité, par les crédits issus de la redevance pour pollutions diffuses attribués au financement du plan Ecophyto ".