



N°24
27/07/2017



Animateurs filières

Céréales à paille

Sylvie DESIRE / **FDGDON 64**
s.desire@pa.chambagri.fr
Suppléance : ARVALIS
a.carrera@arvalisinstitutduvegetal.fr

Maïs

Philippe MOUQUOT / **CDA 33**
p.mouquot@girond.chambagri.fr
Suppléance :
FDGDON 64 / ARVALIS
s.desire@pa.chambagri.fr
a.peyhorque@arvalisinstitutduvegetal.fr

Oléagineux

Claire MARTIN-MONJARET
Terres Inovia
c.monjaret@terresinovia.fr

Prairies

Patrice MAHIEU / **CDA 64**
p.mahieu@pa.chambagri.fr

Directeur de publication

Dominique GRACIET
Président de la Chambre
Régionale Nouvelle-Aquitaine
Boulevard des Arcades
87060 LIMOGES Cedex 2
accueil@na.chambagri.fr

Supervision

DRAAF
Service Régional
de l'Alimentation
Nouvelle-Aquitaine
22 Rue des Pénitents Blancs
87000 LIMOGES

Site de Poitiers

**Reproduction intégrale
de ce bulletin autorisée.
Reproduction partielle
autorisée avec la mention
« extrait du bulletin de santé
du végétal Nouvelle-Aquitaine
Grandes cultures -Edition
Aquitaine N°24 du
27/07/2017 »**



Edition Aquitaine

Bulletin disponible sur bsv.na.chambagri.fr et sur le site de la DRAAF
<http://draaf.nouvelle-aquitaine.agriculture.gouv.fr/BSV-Nouvelle-Aquitaine-2017>

Recevez le Bulletin de votre choix **GRATUITEMENT**
en cliquant sur [Formulaire d'abonnement au BSV](#)

Ce qu'il faut retenir

Maïs

- **Stades des maïs** : d'après Céré'Obs, l'ensemble des surfaces a atteint ou dépassé le stade floraison femelle.
- **Chrysomèle des racines du maïs** : premiers piégeages sur le secteur de GER.
- **Sésamie** : prévision du vol de seconde génération. Le niveau de risque augmente en lien avec l'apparition de la seconde génération.
- **Pyrale** : début de vol de seconde génération discret.
- **Heliothis** : les captures se poursuivent.
- **Maladies** : à surveiller sur les variétés sensibles.

Mais

La rédaction de ce bulletin s'est faite sur la base du tour de plaine maïs et de 25 parcelles de référence qui ont été semées : Saint Médard de Guizières (33), Braud et Saint Louis (33), Talais (33), Blanquefort (33), Le Barp (33), Bourideys (33), Saint Jean d'Ilac (33), Bruch (47), Montpouillan (47), Montignac de Lauzun (47), Saint Barthélemy d'Agenais (47), Coublucq (64), Montardon (64), Sendets (64), Ger (64), Sarpourenx (64), Bonnut(64), Castel sarrazin (40), Estibeaux (40), Monségur (40), Miramont Sensacq, Saint Maurice sur Adour (40), Mimbaste (40), St Méard de Dronne (24).

• Stade des maïs

D'après CéréObs l'ensemble des maïs de l'Aquitaine sont en cours ou ont terminé leur floraison. Les semis de mi-mars sont au stade laiteux. Quelques soucis de fécondation apparaissent sur des maïs qui ont fleuri au cours de la 3^{ème} semaine de juin.

Floraison	Fin floraison	Grain laiteux
Saint Maurice sur Adour (40) Estibeaux (40) Mimbaste (40) Monsegur (40) Sarpourenx (64) Coublucq (64) Saint Jean d'Ilac semences	Saint Méard de Dronne (24) Saint Ciers sur Gironde (33) Montpouillan (47) Sendets (64) Montardon grain (64) Montignac de Lauzun (47) Ger (64) Miramont Sensacq (40) Bourideys (33) Saint Barthelemy d'Agenais (47) Castel Sarrazin Bonnut (64)	Le Barp (33) Saint Médard de Guizières (33) Blanquefort (33) Talais (33) Bruch (47)

• Météo

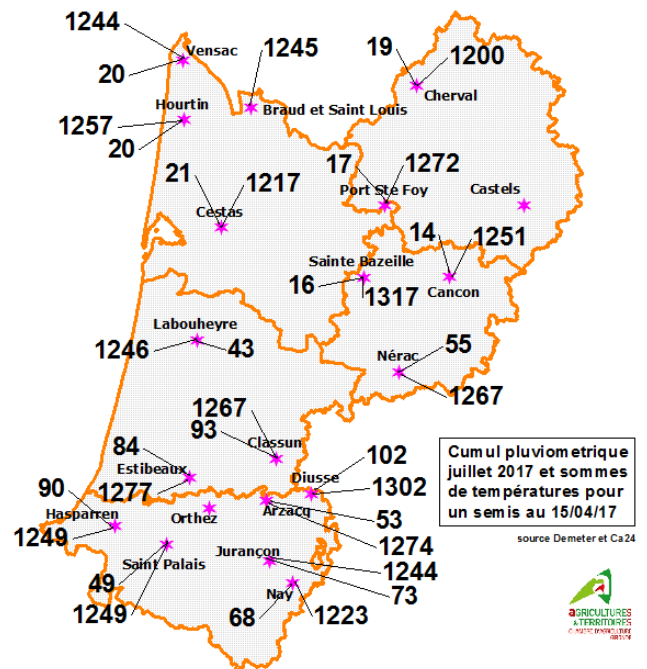
Le mois de juillet aura été nettement moins chaud que juin. Le Sud de l'Aquitaine a été plus arrosé que le Nord.

Le mois se termine dans des conditions douces et pluvieuses sur l'ensemble de la région. La semaine prochaine nous devrions retrouver un temps largement plus ensoleillé.

• Sésamies

Période de risque : de 4 feuilles à la récolte.

Observations : cette semaine, les captures de papillons se poursuivent sur les secteurs Sud Adour et Nord 47-24 dans 5 pièges relevés sur 20. Fin de semaine dernière, des captures ont été faites dans les secteurs Gaves et Sables dans 4 pièges sur 16 relevés.



Modélisation NONA 2^{ème} Génération du 24 juillet :

D'après NONA, les 50% de vol sont atteints ou dépassés sur tous les secteurs sauf dans le Ribéracois (24).

Département	Secteur	Début vol (0,1%)	30% du vol	50% du vol	100% du vol
Gironde 	Entre deux Mers	28 juin	16-17 juillet	21-22 juillet	20 août
	Médoc	28 juin	18-19 juillet	23-24 juillet	21 août
	Blayais	3 juillet	22-23 juillet	26-27 juillet	28 août
	Landes de Bordeaux	2 juillet	20-21 juillet	25-26 juillet	2 septembre
Pyrénées-Atlantiques	Coteaux nord Béarn	27 juin	16-17 juillet	20-21 juillet	25 août
	Vallée des gaves	27 juin	17-18 juillet	21-22 juillet	20 août
Landes	Sud Adour	28 juin	17-19 juillet	22-24 juillet	22-25 août
	Tursan	27 juin	16-17 juillet	20-21 juillet	21 août
	Haute-Landes	29 juin	19-20 juillet	24-25 juillet	28 août
Lot-Et-Garonne	Coteaux du Marmandais	2 juillet	19-20 juillet	24-25 juillet	22 août
	Zone de Duras	26 juin	16-17 juillet	18-19 juillet	19 août
	Vallée de Garonne	24 juin	13-14 juillet	16-17 juillet	14 août
Dordogne	Vallée de Dordogne	28 juin	19-20 juillet	24-25 juillet	26 août
	Ribéracois	1 ^{er} juillet	20-21 juillet	1 ^{er} - 2 août	3 septembre

Évaluation du risque

Le BSV n°13 a rappelé l'ensemble des facteurs de risque pour la sésamie pour l'année 2017 : niveau d'attaque significatif en 2016, conditions hivernales peu défavorables, gestion du risque mycotoxines.

Le modèle confirme l'avance évoquée la semaine dernière de 15 jours du pic de vol 2017 par rapport à 2016. Pour la gestion de la seconde génération, les stades cibles évoqués en première génération sont beaucoup plus compliqués à viser. Le niveau de risque maximal sera atteint en début de semaine prochaine.



• Pyrale

Période de risque : de 6 feuilles à la récolte.

Observations : en fin de semaine dernière aucune capture de papillons n'a été relevée. Cette semaine, 4 pièges sur 13 relevés ont capturé des pyrales dans le Sud 47, Nord 47-24 et Sables. En piège lumineux, fin de semaine dernière, les captures ont aussi été très rares.

Évaluation du risque Le BSV n°16 a rappelé l'ensemble des facteurs de risque pour la pyrale pour l'année 2017 : niveau d'attaque significatif en 2016 sur trois secteurs, conditions hivernales peu défavorables, gestion du risque mycotoxines.

Le risque lié à la seconde génération (G2) de pyrale dépend avant tout du niveau de pression en G1. Les conditions climatiques de déroulement du vol de G2 interviennent également. Ainsi la survie des pontes est favorisée par des conditions humides (maïs irrigué, pluviométrie). Les parcelles présentant des attaques notables en G1 seront concernées par le vol de G2 (notamment la vallée de Garonne et dans le Sud Adour). Le risque est absent sur la zone Sables des Landes.

A la faveur de conditions climatiques plus favorables, on devrait observer une augmentation des captures à partir de la fin de semaine prochaine.

Méthodes alternatives

La gestion biologique de ce ravageur à l'aide de trichogrammes est possible sur l'ensemble de l'Aquitaine dès cette semaine.

• Heliiothis

Période de risque : à la floraison.

Observations : les captures de papillons se poursuivent : 5 pièges sur 15 relevés ont capturé des individus sur les secteurs Gaves, Sud Adour et Sables en fin de semaine dernière. Cette semaine, 13 pièges sur 30 ont capturé des individus dans les secteurs Gaves et Sud 47.

Evaluation du risque : à surveiller dans les parcelles en floraison.

• Chrysomèle des racines du maïs (*Diabrotica virgifera virgifera* Le conte)

Observations : les premières captures d'insectes ont eu lieu la semaine dernière sur la commune de GER, dans la zone identifiée en 2015 avec plus de 15 jours d'avance par rapport à l'année dernière.

Evaluation du risque : les dégâts étant essentiellement causés par la larve, nous sommes actuellement hors période de risque.



Piège à phéromone PAL ayant capturé un individu (Photo : A Peyhorgue - Arvalis)

Maladies

• Helminthosporiose

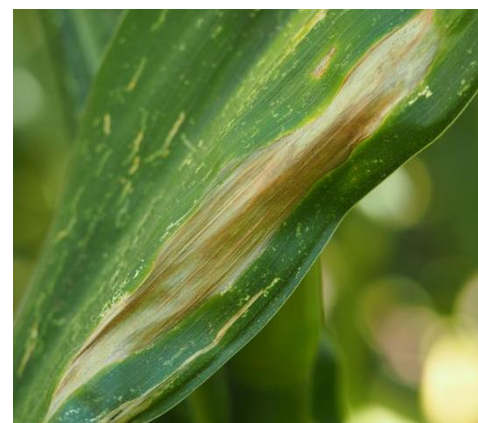
Conditions de développement : voir BSV N°21.

Observations : pas d'helminthosporiose signalé à ce jour dans nos parcelles de référence.

Evaluation du risque :

Les lignées de maïs semences se révèlent fréquemment sensibles à ce champignon. Les semis tardifs peuvent aussi présenter une sensibilité accrue au champignon (hybrides très précoces plutôt plus sensibles).

Les conditions climatiques ont changé au cours des dernières semaines avec un temps plus humide et plus frais. Observez les parcelles afin d'être vigilant sur l'apparition des premiers symptômes notamment en maïs semences.



Helminthosporium turcicum
Photo : A. Peyhorgue - Arvalis

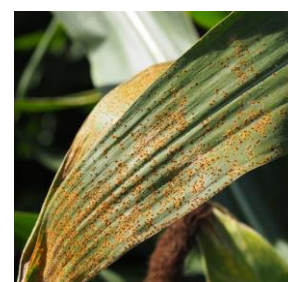
• Rouille (*Puccinia sorghi*)

Conditions de développement : voir Bsv n°21

Observations : pas de signalement de rouille en parcelles de référence

Évaluation du risque :

L'irrigation et le retour de températures plus douces peuvent être favorables à l'observation de la maladie.



Puccinia sorghi
Photo : A Peyhorgue - Arvalis

Les structures partenaires dans la réalisation des observations nécessaires à l'élaboration du Bulletin de santé du végétal Nouvelle-Aquitaine Grandes cultures / Edition Aquitaine sont les suivantes : Act'Agro, AREAL, ARVALIS Institut du Végétal, ASTRIA64, CDA 24, CDA 33, CDA 40, CDA 47, CDA 64, CETA de Guyenne, Terres Inovia, Terres conseils, Ets Sansan, Euralis, FDGDON 64, FREDON Aquitaine, GRCETA SFA, Groupe Maïsador, La Périgourdine, Lur Berri, SCAR, Sodepac, Groupe Terres du Sud, Viti Vista

Ce bulletin est produit à partir d'observations ponctuelles réalisées sur un réseau de parcelles. S'il donne une tendance de la situation sanitaire régionale, celle-ci ne peut pas être transposée telle quelle à chacune des parcelles. La Chambre Régionale d'Agriculture Nouvelle-Aquitaine dégage donc toute responsabilité quant aux décisions prises par les agriculteurs pour la protection de leurs cultures. Celle-ci se décide sur la base des observations que chacun réalise sur ses parcelles et s'appuie le cas échéant sur les préconisations issues de bulletins techniques (la traçabilité des observations est nécessaire).

" Action pilotée par le Ministère chargé de l'agriculture et le Ministère de l'Ecologie, avec l'appui financier de l'Agence Française de Biodiversité, par les crédits issus de la redevance pour pollutions diffuses attribués au financement du plan Ecophyto ".