



N°14
18/05/2017



Animateurs filières

Céréales à paille

Sylvie DESIRE / **FDGDON 64**
s.desire@pa.chambagri.fr
Suppléance : ARVALIS
a.carrera@arvalis.fr

Maïs

Philippe MOUQUOT / **CDA 33**
p.mouquot@gironde.chambagri.fr
Suppléance :
FDGDON 64 / ARVALIS
s.desire@pa.chambagri.fr
a.peyhorque@arvalis.fr

Oléagineux

Claire MARTIN-MONJARET
Terres Inovia
c.monjaret@terresinovia.fr

Prairies

Patrice MAHIEU / **CDA 64**
p.mahieu@pa.chambagri.fr

Directeur de publication

Dominique GRACIET
Président de la Chambre
Régionale Nouvelle-Aquitaine
Boulevard des Arcades
87060 LIMOGES Cedex 2
accueil@na.chambagri.fr

Supervision

DRAAF
Service Régional
de l'Alimentation
Nouvelle-Aquitaine
22 Rue des Pénitents Blancs
87000 LIMOGES

*Reproduction intégrale
de ce bulletin autorisée.*

*Reproduction partielle
autorisée avec la mention
« extrait du bulletin de santé
du végétal Nouvelle-Aquitaine
Grandes cultures - Edition
Aquitaine N°X du J/M/2017 »*



Edition **Aquitaine**

Bulletin disponible sur bsv.na.chambagri.fr et sur le site de la DRAAF
<http://draaf.nouvelle-aquitaine.agriculture.gouv.fr/BSV-Nouvelle-Aquitaine-2017>

Recevez le Bulletin de votre choix **GRATUITEMENT**
en cliquant sur [Formulaire d'abonnement au BSV](#)

Ce qu'il faut retenir

Céréales à paille

- **Stade phénologique/état des cultures** : les céréales sont au stade fin floraison (BBCH69) en moyenne. Des dégâts sur épis provoqués par la baisse des températures de la fin avril commencent à être observés, pour l'instant sur les cultures les plus avancées.
- **Rouille jaune** : restez vigilant.
- **Septoriose (blé)** : les dernières pluies et le climat actuel sont favorables au développement et à la montée de la maladie sur les étages foliaires supérieurs. Vigilance jusqu'à fin floraison.
- **Rouille brune** : symptômes signalés dans le secteur de Pau et le département du Gers. Le climat est favorable à son évolution. Variétés sensibles à surveiller en priorité.
- **Helminthosporiose, rhynchosporiose, ramulariose** : fin de la période de risque.
- **Fusarioses des épis** : pour les parcelles les plus tardives, qui n'ont pas débuté la floraison, il est encore temps d'évaluer le risque fusarioses de vos parcelles. Attention aux pluies au moment de la floraison (à +/- 7 jours).
- **Puceron des épis** : présence fréquente. Risque à évaluer au cas par cas à partir du stade épiaison. Evolution des populations à surveiller jusqu'au stade laiteux.

Maïs

- **Situation des semis** : d'après Céré'Obs il reste moins de 10 000 ha à semer en Aquitaine. Les semis du 16 mars sont à 10 feuilles.
- **Limaces** : risque modéré. Des dégâts sont observés en Sud Aquitaine. Attention au retour de conditions favorables
- **Vers gris** : risque élevé : premiers dégâts observés sur le Blayais (33). Les conditions météorologiques de la semaine sont favorables à ce ravageur.

- **Sésamie** : poursuite des piégeages en Sud Adour et Nord 33 Entre-deux-mers. Maximum de ponte atteint en fin de semaine pour les secteurs précoces uniquement.
- **Pyrales** : le vol débute.
- **Taupins** : observations d'attaques en situations non traitées.
- **Scutigerelles** : symptômes d'attaque en Nord Aquitaine et Chalosse.
- **Gros ravageurs** : des dégâts importants de sangliers dans les Landes.

Colza

- **Oïdium** : fin de la période de risque.
- **Puceron cendré** : fin de la période de risque.

Tournesol

- **Limace** : risque moyen.
- **Oiseaux et petits gibiers** : soyez vigilants et déclarez les dégâts sur www.terresinovia.fr.

Céréales à paille

Pour la rédaction de ce bulletin : 19 parcelles de **blé tendre d'hiver** sur 23 enregistrées ont fait l'objet d'une observation sur les communes de Fonroque (24), Saint Martin de Ribérac (24), Bergerac (24), Issigeac (24), Grand Brassac (24), Parempuyre (33), Jau-Dignac-et-Loirac (33), Saint Ciers sur Gironde (33), Cessac (33), Monségur (40), Puysserampion (47), Sainte Livrade sur Lot (47), Bon-Encontre (47), Saint Barthélémy d'Agenais (47), Espiens (47), Lescar (64). 5 parcelles **d'orge d'hiver** sur 6 enregistrées : Issigeac (24), Saint Jean d'Illac (33), Monségur (40), Castétis (64), Andoins (64). 1 parcelle de **triticale** sur 1 enregistrée : Lucgarrier (64).

Des informations plus globales, sur l'état sanitaire des parcelles et des stades ont également servi à la rédaction de ce bulletin.

• Stades phénologiques

Pour les **blés tendres d'hiver** :

- semis du 15-20 octobre : fin floraison à grains laiteux (BBCH69-75).
- semis réalisés à partir du 20 octobre : fin floraison (BBCH69).

Pour les **orges d'hiver** : fin floraison à grains laiteux (BBCH69-75).

Pour les **blés durs** : fin floraison (BBCH69).

Pour les **triticales** : fin floraison (BBCH69).

• Oïdium (blé, orge, triticale)

Sur le sud Aquitaine, on constate une évolution ou une réactivation de l'oïdium. La maladie est relevée sur orge et triticale mais également sur variétés sensibles de blé. L'oïdium est noté sur F2-F3.

Période de risque : à partir du stade épi 1 cm (BBCH30).

Seuils indicatifs de risque :

- variétés sensibles : plus de 20% des plantes atteintes sur les étages foliaires supérieurs.
- autres variétés : plus de 50% des plantes atteintes sur les étages foliaires supérieurs.

Évaluation du risque

Au stade actuel des céréales, la présence d'oïdium ne devrait pas nuire aux céréales. Surveillez les triticales dans les secteurs les plus tardifs.

• Rouille jaune (blé, triticale)

Pas de nouveaux signalements.

Période de risque : à partir du stade épi 1 cm (BBCH30)

Seuils indicatifs de risque :

- à partir du stade 1 nœud : dès les premières pustules.

Évaluation du risque

Les espèces les plus sensibles (blé dur, triticale, blé tendre sensible) sont à surveiller. La rouille jaune peut s'installer sur les épis.

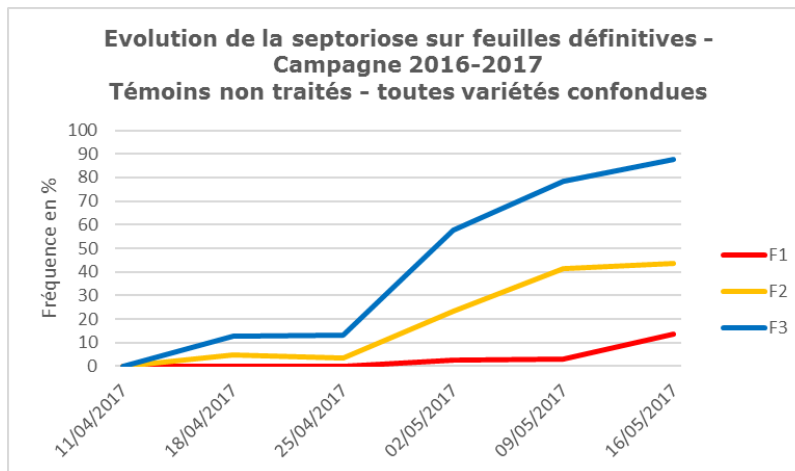
Rappel : secteurs ayant eu des symptômes en 2015-2016 : vallée de la Garonne et de la Dordogne, coteaux nord et sud du Lot-et-Garonne, Ribéracois, Entre-deux-mers, Médoc, Chalosse.

Secteurs 2016-2017 : Médoc, Bergeracois.

• Septoriose (blé)

Parcelles avec témoins non traités : des symptômes de septoriose sont observés sur F1 dans 40% des situations (la fréquence des F1 touchées est plus élevée sur le sud de l'Aquitaine). Sur F2 et F3, la fréquence progresse légèrement par rapport à la semaine dernière (pour F2 la fréquence reste autour de 50% et pour F3 la fréquence avoisine les 90%).

L'intensité (surface foliaire touchée) progresse également par rapport à la semaine dernière.



Modélisation : modèle PRESEPT® (InVivo/DGAL) : modélisation réalisée à partir des données météorologiques des stations de : Blasimon (33), Braud et Saint Louis (33), Classun (40), Estibeaux (40), Beaupuy (47), Cancon (47), Duras (47), Seyches (47), Saint Antoine de Ficalba (47), Mont Disse (64), Saint Palais (64), Orthez (64), Boisse (24), Cherval (24).

- les **contaminations** sur la période du **12 au 15 avril (stations de Classun, Estibeaux, Blasimon, Orthez, Mont Disse)** sont **visibles dans les parcelles**.
- les **contaminations** enregistrées sur la période du **24 avril au 26 avril** sont en sortie d'incubation et commencent à être visibles dans les parcelles.
- les **contaminations sur la période du 30 avril au 6 mai** devraient être **visibles** dans les parcelles à partir de la fin de la semaine.
- les **contaminations** dues aux pluies sur la période du **10 au 14 mai** sont **en cours d'incubation**. Les taches de septoriose devraient commencer à être **visibles à partir de la semaine 22**. Le risque de montée de la maladie sur les étages foliaires : est élevé pour les stations de Blasimon, Classun, Beaupuy, Duras, St Antoine de Ficalba, Mont Disse, Boisse, Cherval, Saint Palais, Orthez ; moyen pour les stations de Estibeaux, Cancon ; faible pour les stations de Braud et Saint Louis, Seyches.

Suivi des contaminations et prévisions : modélisations PRESEPT® au 16 mai 2017

Pluies contaminatrices	Statuts des contaminations au 2 mai	Prévisions de sortie des taches de septoriose	Etages foliaires concernés
Pluies avant le 15 avril	Visibles en parcelle	-	-
24/04 au 26/04	Sortie d'incubation	En cours	Contaminations faibles, pas de montée de la maladie
30/04 au 6/05	Sortie d'incubation	A partir de la semaine 20 et jusqu'à la semaine 22	Montée de la maladie à prévoir (contaminations faibles à moyennes)
10/05 au 14/05	En incubation	A partir de la semaine 22	Montée de la maladie à prévoir (risque moyen à élevé suivant les secteurs)

Indice de risque de montée de la septoriose sur les étages foliaires supérieurs d'après le modèle climatique Presept® au 16 mai 2017

Indice de risque moyen à adapter en fonction du stade de la culture et de la sensibilité variétale

Stations	Dpt	Pour des semis réalisés autour du 20 octobre	Pour des semis réalisés autour du 10 novembre
Boisse	24		
Cherval	24		
Blasimon	33		
Braud et St Louis	33		
Classun	40		
Estibeaux	40		
Beaupuy	47		
Cancon	47		
Duras	47		
Seyches	47		
St Antoine de Ficalba	47		
Mont Disse	64		
Saint Palais	64		
Orthez	64		

	Risque faible		Risque moyen		Risque élevé
--	---------------	--	--------------	--	--------------



Période de risque : à partir du stade 2 nœuds (BBCH32) à fin floraison (BBCH69).

Seuils indicatifs de risque :

	Au stade dernière feuille pointante (BBCH37)	Au-delà du stade dernière feuille pointante
Variétés sensibles à très sensibles	Quand 20% des F3 actuelles présentent des symptômes	Quand 20% des F4 présentent des symptômes
Variétés moins sensibles	Quand 50% des F3 actuelles présentent des symptômes	Quand 50% des F4 présentent des symptômes

Évaluation du risque



Le risque septoriose est actuellement moyen à élevé. Les conditions climatiques restent favorables au développement de la septoriose. Les pluies intervenues depuis le 30 avril ont potentiellement contaminé les étages foliaires supérieurs. Ces contaminations devraient commencer à être observables dans les parcelles à partir de la fin de la semaine.

• Rouille brune (blé, triticale)

Des symptômes de rouille brune sont actuellement observés dans le secteur de Pau sur témoins non traités. Les symptômes sont localisés sur F1 (fréquence des F1 touchées : 10%). Des signalements également dans le Gers. Sur les autres secteurs, la rouille brune n'est pas signalée.

Période de risque : à partir du stade 1-2 nœuds (BBCH31-32).

Seuils indicatifs de risque :

- Présence de pustules de rouille brune sur l'une des 3 dernières feuilles.

Évaluation du risque

Surveillez les variétés sensibles à partir du stade épiaison. Le climat est actuellement favorable.

Liste des variétés et leur sensibilité vis-à-vis de la rouille brune : [Fiches sensibilités variétales](#)

• Helminthosporiose (orge), Rhynchosporiose (orge, triticale), ramulariose (orge)

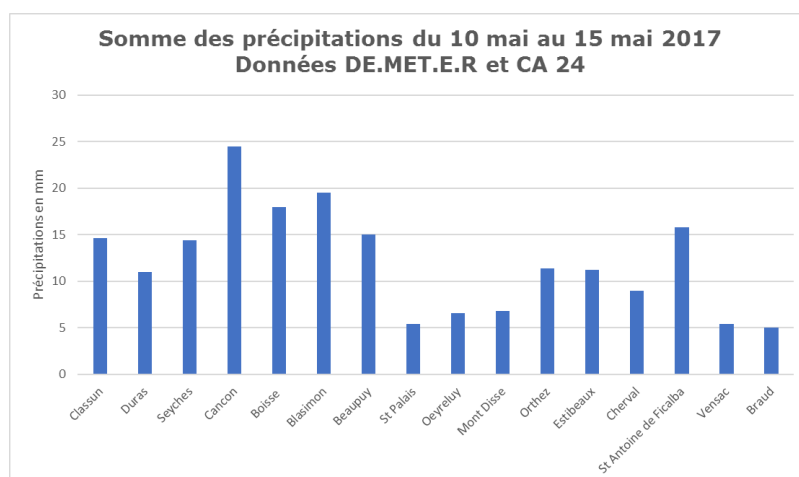
Évaluation du risque

Fin de la période de risque.

• Fusarioses des épis

Point météo :

Depuis le dernier point météo, des pluies ont été enregistrées sur tous les secteurs : le cumul des précipitations depuis le 10 mai varie de 5 mm pour la station de Braud et Saint Louis (Gironde) à 24,5 mm pour la station de Cancon (Lot-et-Garonne). Météo-France prévoit de nouveaux des averses à partir de jeudi, qui devraient perdurer jusqu'au début de la semaine prochaine.



Période de risque : début floraison.

Seuils indicatifs de risque : en fonction du risque agronomique (se reporter à la grille de risque) et de la quantité de pluie à floraison (en cumul à partir de 10 mm à +/- 7 jours).

Évaluation du risque

Pour les **parcelles proches de la floraison** : le risque fusariose est élevé, si des pluies coïncident à +/- 7 jours avec la floraison.

- Au-dessus de 40mm, le risque est élevé pour les parcelles de blé dès la présence d'un facteur de risque agronomique.
- Entre 10 et 40mm, le risque est faible à élevé en fonction des facteurs de risque identifiés (précédent, résidus de culture, sensibilité variétale).
- En-dessous de 10mm, le risque est faible sauf situation particulièrement à risque (blé dur notamment) ou cumul de facteurs de risques.

Utiliser la grille de risque fournie en fin de bulletin pour évaluer le risque agronomique de vos parcelles.

- **Pucerons (orge, blé, triticale)**

Depuis la semaine dernière sur notre réseau de parcelles, les populations de pucerons se stabilisent voir diminuent. La présence d'auxiliaires permet de contenir les populations.

Période de risque : à partir de l'épiaison (BBCH53) au stade laiteux (BBCH75).

Seuil indicatif de risque :

- 1 épi sur 2 colonisé (prendre en compte la vitesse de prolifération des pucerons ainsi que la présence des auxiliaires : coccinelles, syrphes, chrysopes...).

Évaluation du risque

Surveillez régulièrement l'évolution des populations sur les épis jusqu'au stade grains laiteux.

Attention : les fleurs de céréales à paille ne sont généralement pas butinées par les abeilles, mais une pullulation de pucerons sur les épis peut entraîner une production de miellat (exsudat sucré produit par les pucerons). Ce miellat peut attirer des pollinisateurs comme les abeilles : Veillez à respecter la réglementation « mention abeille ».



Grille d'évaluation du risque fusariose sur épis

Gestion des résidus*		Sensibilité variétale	Risque	
	Céréales à paille, colza, lin, pois, féverole, tournesol	Labour ou résidus enfouis	Peu sensibles Moyennement sensibles	1
		Techniques sans labour ou résidus en surface	Sensibles Moyennement sensibles	3 2
	Betteraves, pomme de terre, soja, autres	Labour ou résidus enfouis	Peu sensibles Moyennement sensibles	2 3
		Techniques sans labour ou résidus en surface	Peu sensibles Moyennement sensibles Sensibles	2 2 4
	Maïs et sorgho fourrages	Labour ou résidus enfouis	Peu sensibles Moyennement sensibles	2 2
		Techniques sans labour ou résidus en surface	Sensibles Peu sensibles Moyennement sensibles	3 4 5
	Maïs et sorgho grains	Labour ou résidus enfouis	Peu sensibles Moyennement sensibles	2 3
		Techniques sans labour ou résidus en surface	Sensibles Peu sensibles Moyennement sensibles	4 5 6
		Sensibles	7	

ARVALIS-Institut du végétal 2011

Lecture de la grille de risque

Notes de 1 à 2 : le risque fusariose est faible.

Notes de 3 à 5 : le climat pendant la floraison va être déterminant. Le risque fusariose est à prendre en compte à partir de 10 mm de pluie enregistrés (ou prévus) pendant la floraison. Plus les pluies seront importantes plus le risque sera élevé.

Notes de 6 à 7 : le risque de voir apparaître des symptômes de fusariose est élevé.

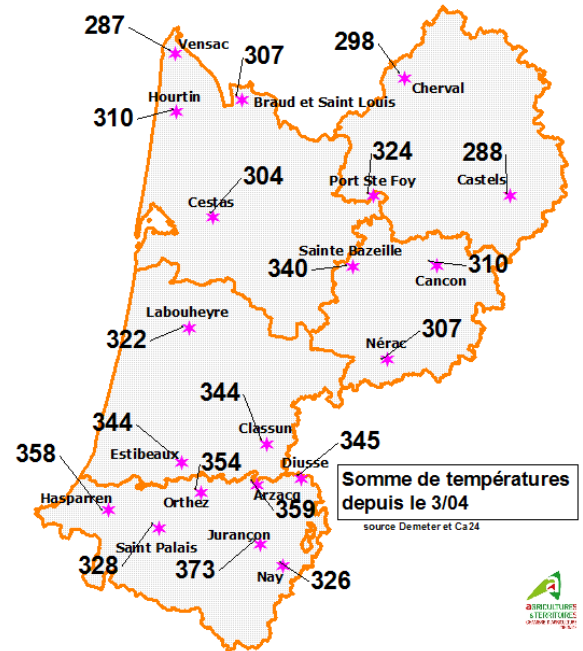
Maïs

La rédaction de ce bulletin s'est faite sur la base du tour de plaine maïs et de 24 parcelles de référence qui ont été semées : Saint Médard de Guizières (33), Braud et Saint Louis (33), Talais (33), Blanquefort (33), Le Barp (33), Bourideys (33), Blanquefort (33), Bruch (47), Montpouillan(47), Montignac de Lauzun (47), Saint Barthélemy d'Agenais (47), Coublucq (64), Montardon (64), Sendets (64), Ger (64), Sarpourenx (64) Bonnut(64), Castel sarrazin (40), Estibeaux (40), Monsegur (40), Miramont Sensacq, Saint Maurice sur Adour (40), Mimbaste (40), St Méard de Dronne (24).

• Situation des semis

D'après CéréObs, on estime qu'il reste environ 10 000 ha de maïs à semer en Aquitaine au 14 mai. Les premiers semis, pour ceux qui ont été épargnés par le gel, sont désormais à 10 feuilles. Dans le nord Aquitaine, le stade moyen est à 5-6 feuilles.

Dans le Sud Aquitaine, les stades s'échelonnent de 2-3 feuilles à 5 feuilles.



2-4 feuilles	5-7 Feuilles	Plus de 7 feuilles
Saint Maurice sur adour (40) Miramont sensacq (40) Bourideys (33) Castel sarrazin Estibeaux (40) Mimbaste (40) Monsegur (40) Sarpourenx (64) Coublucq (64) Bonnut (64)	Saint Meard de dronne (24) Saint Ciers sur Gironde (33) Montpouillan (47) Sendets (64) Montardon grain (64) Saint Barthelemy d'agenais (47) Montignac de Lauzun (47) Ger (64)	Le Barp (33) Saint Médard de Guizières (33) Blanquefort (33) Talais (33) Bruch (47)

• Météo

La pluie annoncée sur la fin de semaine sera appréciée sur les sols devenus secs (et battants). Les cumuls attendus de l'ordre de 30 mm, associés à des températures douces devraient permettre de favoriser la croissance du maïs et d'éviter les premiers stress parfois observé en situation de ravageurs du sol.

• Limaces

Période de risque : du semis (attaques dans la ligne de semis) à 6 feuilles. Surveillez les parcelles en TCS ou semis direct dans couvert végétal et les parcelles très motteuses.

Observations : en Sud Adour, lors du tour de plaine, on nous signale des attaques allant jusqu'à 3% de pieds touchés en sol motteux. Même observation dans l'Entre deux mers (33) en techniques culturales simplifiées avec des pertes de pieds estimées à 1%.

Seuils indicatifs de risque :

- 5 à 10 limaces par m² pour la culture du maïs en piégeage bâche.

Évaluation du risque

Risque modéré. Maintenir la surveillance en raison du retour de pluies sur les parcelles en cour de levée ou n'ayant pas dépassé 6 feuilles.



• Vers gris

Période de risque : de la levée à 8-10 feuilles.

Piégeage : cette semaine, 5 pièges sur 11 relevés ont capturé des papillons *Agrotis segetum* sur les secteurs Gaves, Sud Adour et Sables. Fin de semaine dernière 3 pièges sur 13 relevés avaient capturé des papillons. 4 pièges sur 12 relevés ont capturé des *Agrotis Ipsilon* cette semaine.

Observations : présence de dégâts (1%) sur la parcelle de référence de Saint Ciers sur Gironde (33).

Seuils indicatifs de risque :

- Dès les premiers pieds touchés si les températures sont élevées.



Photo : vers gris
Ph MOUQUOT Ca33

Évaluation du risque

Des vols de papillons sont enregistrés dans le réseau de piégeage sur le secteur Gaves, Sables et Sud Adour dans les parcelles habituellement attaquées (*Agrotis Segetum*). Les conditions de la semaine sont très favorables aux attaques de vers gris. Renforcez la surveillance des parcelles.



• Sésamies

Période de risque : de 4 feuilles à la récolte

Observations : cette semaine, des captures ont été réalisées dans le Nord 33-Entre deux Mers et le secteur des Gaves (2 pièges sur 14). Fin de semaine dernière, les premières captures ont été faites dans le secteur Sables et Nord 33-entre deux mers (2 pièges sur 14). En cage d'élevage (source DUPONT), 50% des individus ont émergé.

Modélisation au 16 mai : **NONA** indique que le seuil de 30% du vol sésamies (1^{ère} génération) serait atteint le 16-17 mai sur les secteurs les plus précoces (Vallée de Gaves et Vallée de Garonne, Duras) soit avec 9 jours d'avance par rapport à 2016 et proche de 2015. Les dates prévues pour le 50% de du vol peuvent évoluer au cours des prochaines modélisations (fonction de la météo des semaines à venir).

Département	Secteur	Début vol (0,1%)	30% du vol	50% du vol
Gironde	Entre deux Mers	25 avril	19-20 mai	25-26 mai
	Médoc	28 avril	20-21 mai	25-26 mai
	Blayais	30 avril	19-20 mai	23-24 mai
	Landes de Bordeaux	27 avril	23-24 mai	30-31 mai
Pyrénées-Atlantiques	Coteaux nord Béarn	26 avril	21-22 mai	29-30 mai
	Vallée des gaves	24 avril	16-17 mai	23-24 mai
Landes	Sud Adour	24-25 avril	19-21 mai	23-26 mai
	Tursan	25 avril	18-19 mai	21-22 mai
	Haute-Landes	26 avril	23-24 mai	28-29 mai
Lot-Et-Garonne	Coteaux du Marmandais	1 ^{er} mai	23-24 mai	27-28 mai
	Zone de Duras	25 avril	17-18 mai	20-21 mai
	Vallée de Garonne	24 avril	17 mai	23-24 mai
Dordogne	Vallée de Dordogne	29 avril	23 mai	30-31 mai
	Ribéracois	29 avril	25-26 mai	29-30 mai

Le BSV N°13 a rappelé l'ensemble des facteurs de risque pour la sésamie pour l'année 2017 : niveau d'attaque significatif en 2016, conditions hivernales peu défavorables, gestion du risque mycotoxines.

Rappel des stades cibles pour la gestion de la sésamie :

Deux stades sont à retenir pour la gestion de ce parasite :

L'œuf : le maximum de dépôt de ponte est atteint lorsque 30 % des adultes ont émergé. Ce stade sera atteint à la fin de cette semaine pour les secteurs les plus précoces et semaine prochaine pour l'ensemble des autres secteurs.

La larve : le maximum de larves baladeuses (entre 50 % du stade larvaire L2 et 10% du stade L3) se situe entre 10-15 quinze jours après l'émergence maximale des adultes (50 % de vol) en fonction des conditions climatiques.



• Pyrale

Période de risque : de 4 feuilles à la récolte.

Observations : après les premiers piégeages la semaine dernière en Sud Adour, les captures se poursuivent dans 2 pièges sur 8 relevés dans le Nord47-24. En piège lumineux, des individus sont capturés à St Cricq Chalosse (40) et Jusix (47).

Évaluation du risque

Pas de risque actuellement.

• Taupins

Période de risque : du semis à 8-10 feuilles.

Observations : Sur la parcelle de référence de Miramont sensacq (40), en situation non traitée, on observe une progression des attaques à 25% de pieds attaqués (contre 13% la semaine dernière). Les premiers dégâts sont aussi visibles sur la parcelle de Saint Ciers sur Gironde (33) en non traité.



Larve de Taupins et symptôme sur maïs
Photo : Ph MOUQUOT

• Scutigerelles

Période de risque : du semis à 8-10 feuilles

Observations : sur la parcelle de référence de Saint Ciers sur Gironde (33), des attaques de Scutigerelles sont observés en sol peu rappuyé. Dans le tour de plaine des symptômes sont signalés sur la commune de Momuy en Chalosse (40).



Scutigerele

Symptôme d'attaques sur racine de maïs. La plante paraît souffrir du manque d'eau et n'a pas de racines
Photos Philippe MOUQUOT

• Adventices

Dans le tour de plaine, on nous rapporte un niveau de pression important de la part des vivaces (chardons et liserons). En Sud Aquitaine, il semble que l'année soit particulièrement favorable à la renouée liseron.

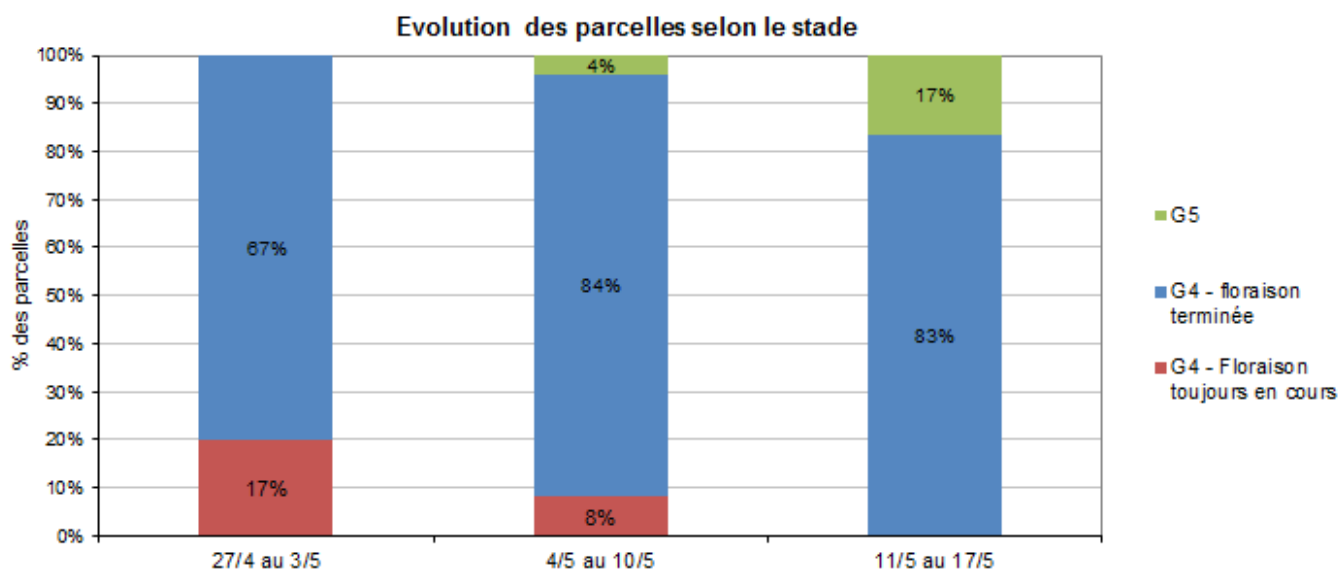
Colza

AQUITAINE & MIDI-PYRENEES

Le réseau d'observations colza de la Surveillance Biologique du Territoire (SBT) est actuellement constitué de **58 sites**. Au cours des sept derniers jours, **7 parcelles** ont fait l'objet d'une observation.

• Stades phénologiques et état des cultures

La floraison est terminée dans l'ensemble des parcelles du réseau Midi-Pyrénées Aquitaine (stade G5, BBCH85 : grains colorés). Les parcelles vont maintenant rester à ce stade durant toute la phase de remplissage des graines. Globalement, le début de printemps sec et l'épisode de gelées matinales auront perturbé la floraison des colzas. Le retour de conditions plus favorables depuis début mai a permis au colza de compenser tout ou partie des pertes par la mise en place de hampes secondaires. La durée de floraison des colzas cette année aura duré environ 6 semaines.



Rappel : un stade est atteint dans une parcelle quand 50% des plantes l'ont atteint.

• Oïdium

Évaluation du risque

Fin de la période de risque.

• Puceron cendré

Évaluation du risque

Fin de la période de risque.

Tournesol

• Stades phénologiques et état des cultures

La quasi-totalité des parcelles de tournesol sont maintenant levées. Elles sont dans l'ensemble au stade B2 (BBCH12 : apparition de la première paire de feuilles qui mesure environ 4 cm) et B4 (BBCH14 : apparition de la seconde paire de feuilles qui mesure environ 4 cm). Les pluies orageuses du jeudi 11 mai ont créé quelques dégâts de ravinement dans les départements du Tarn, de la Haute-Garonne et du Tarn-et-Garonne. Des resemis sont à prévoir dans les situations les plus critiques. Plus globalement, les tournesols profitent de ces précipitations régulières et des températures douces pour se développer rapidement.

• Limaces

Le risque n'évolue pas vis-à-vis de la semaine dernière. Les parcelles qui ont dépassé le stade B4 (seconde paire de feuille qui mesure 4cm) sortent de la période de risque.

Évaluation du risque :

Risque moyen.

Les précipitations régulières accentuent l'activité des limaces. Néanmoins, les fortes chaleurs et la faible hygrométrie matinale des derniers jours ne leur sont pas favorable. Le modèle ACTA limace ne prévoit pas un risque élevé. L'analyse du risque doit se faire à partir de l'humidité du sol, des résidus en surface et de la structure.

• Mildiou

Le mildiou est un organisme réglementé. Dans le cadre de l'évolution de la résistance au traitement de semences, un suivi des races de mildiou est organisé.

Si vous rencontrez des situations avec un taux d'attaque significatif (>5% de pieds touchés en moyenne sur la parcelle), contactez Terres Inovia ou la FREDON Aquitaine (Séverine BOURDA, 05.56.37.94.76) afin de réaliser un prélèvement pour déterminer la race présente.

Évaluation du risque :

La période de semis et les conditions climatiques sont plus ou moins favorables aux contaminations. Sur les semis les plus précoces, on observe les premiers symptômes sur plantes. Les pluies régulières des dernières semaines favorisent le développement du pathogène. Surveillez vos parcelles dès le stade 6-8 feuilles.

Pour en savoir plus sur le Mildiou, consultez le site terres Inovia avec le lien suivant :

<http://www.terresinovia.fr/tournesol/cultiver-du-tournesol/maladies/mildiou/moyens-de-lutte/>

• Oiseaux et petits gibiers

Les premiers cas d'attaques nous sont parvenus dans le Tarn, le Gers et la Haute-Garonne. Soyez donc très vigilants.

La surveillance des parcelles et la mise en place d'effaroucheurs paraît être une solution efficace si l'on respecte quelques recommandations (plus d'infos sur Terresinovia.fr). Le développement rapide des tournesols permet également d'atténuer le risque d'attaque.

Signalez en ligne vos dégâts d'oiseaux et petits gibiers sur tournesol !

Terres Inovia reconduit comme en 2016 l'enquête déclarative des dégâts d'oiseaux et petits gibiers sur tournesol afin d'établir un diagnostic national.

Ces déclarations de dégâts permettent d'appuyer, par des éléments chiffrés les demandes ou les renouvellements de classement en nuisible des espèces les plus dévastatrices pour le tournesol. Parallèlement, Terres Inovia localise ainsi les zones les plus touchées par les dégâts, l'objectif est d'identifier les différences entre les zones impactées, les conditions particulières liées au paysage agricole, etc.

<http://www.terresinovia.fr/outils/detail/outils/33/>

Les structures partenaires dans la réalisation des observations nécessaires à l'élaboration du Bulletin de santé du végétal Nouvelle-Aquitaine Grandes cultures / Edition Centre et Sud Nouvelle-Aquitaine sont les suivantes : Act'Agro, AREAL, ARVALIS Institut du Végétal, ASTRIA64, CDA 24, CDA 33, CDA 40, CDA 47, CDA 64, CETA de Guyenne, Terres Inovia, Terres conseils, Ets Sansan, Euralis, FDGDON 64, FREDON Aquitaine, GRCETA SFA, Groupe Maïsador, La Périgourdine, Lur Berri, SCAR, Sodepac, Groupe Terres du Sud, Viti Vista

Ce bulletin est produit à partir d'observations ponctuelles réalisées sur un réseau de parcelles. S'il donne une tendance de la situation sanitaire régionale, celle-ci ne peut pas être transposée telle quelle à chacune des parcelles. La Chambre Régionale d'Agriculture Nouvelle-Aquitaine dégage donc toute responsabilité quant aux décisions prises par les agriculteurs pour la protection de leurs cultures. Celle-ci se décide sur la base des observations que chacun réalise sur ses parcelles et s'appuie le cas échéant sur les préconisations issues de bulletins techniques (la traçabilité des observations est nécessaire).

" Action pilotée par le Ministère chargé de l'agriculture et le Ministère de l'Écologie, avec l'appui financier de l'Agence Française de Biodiversité, par les crédits issus de la redevance pour pollutions diffuses attribués au financement du plan Ecophyto ".