



Fraise / Framboise

N°13
21/08/2017



Animateur filière

Camille MALPEYRE
FREDON AQUITAINE
c.malpeyre@fredon-aquitaine.org

Directeur de publication

Dominique GRACIET
Président de la Chambre
Régionale Nouvelle-
Aquitaine
Boulevard des Arcades
87060 LIMOGES Cedex 2
accueil@na.chambagri.fr

Supervision

DRAAF
Service Régional
de l'Alimentation
Nouvelle-Aquitaine
22 Rue des Pénitents Blancs
87000 LIMOGES

Reproduction intégrale
de ce bulletin autorisée.

Reproduction partielle
autorisée avec la mention
« extrait du bulletin de santé
du végétal Nouvelle-Aquitaine
Fraise - Framboise
N°13 du 21/08/2017 »



Bulletin disponible sur bsv.na.chambagri.fr et sur le site de la DRAAF
<http://draaf.nouvelle-aquitaine.agriculture.gouv.fr/BSV-Nouvelle-Aquitaine-2017>

Recevez le Bulletin de votre choix **GRATUITEMENT**
en cliquant sur [formulaire d'abonnement au BSV](#)

Ce qu'il faut retenir

Fraise

- **Drosophila suzukii** : toujours piégées, les intensités de dégâts sont variables selon les exploitations.
- **Pucerons** : nouveaux foyers, notamment d'*Aphis gossypii*.
- **Thrips** : toujours des dépassements de seuil dans certains cas.
- **Acariens** : toujours présents surtout dans les parcelles avec un climat plus sec.
- **Punaises** : toujours présence de *Lygus* et *Liocoris*, avec parfois de fortes infestations.
- **Duponchelia fovealis** : toujours quelques captures et quelques toiles.

Framboise hors-sol

- **Pucerons** : risque faible.
- **Acariens** : contenus par les auxiliaires.

Framboise sol

- **Pucerons – Acariens - Thrips** : peu de pression.
- **Cicadelles** : peu problématique mais à surveiller.
- **Leptoshaeria coniothyrium** : situation stable.
- **Rouille** : développement sur la parcelle touchée.
- **Drosophila suzukii** : forte présence avec une plus forte pression en plein sol.

La partie Fraise, rédigée par la FREDON Aquitaine, est basée sur des observations réalisées en Gironde, Dordogne, Lot-et-Garonne, Corrèze, Vienne et Charente.

La partie Framboise est rédigée par la Chambre d'Agriculture de la Corrèze sur la base des observations réalisées en Corrèze, Gironde, Dordogne et Lot-et-Garonne.



Fraise

- ***Drosophila suzukii***

Situation sur le terrain

En Lot-et-Garonne, la présence de *Drosophila suzukii* est signalée sur la totalité des exploitations, avec toujours des intensités différentes selon les mesures mises en place.

En Corrèze, *Drosophila suzukii* est toujours piégée mais on signale une nette diminution des dégâts depuis 1 semaine.

Les fruits touchés (voir photos ci-dessus) présentent un affaissement et un enfoncement associés à une coulure localisée à la piqûre de l'insecte, avec la présence d'une ou plusieurs larves à l'intérieur.



Dégâts de *D.suzukii* et adultes sur fraises

(Crédit Photo : C.Malpeyre - FREDON Aq.)

Analyse de risque et prévision

La mise en place de mesures prophylactiques permet de limiter la prolifération de ce bio-agresseur. Ainsi, nous vous recommandons de :

- trier vos fruits lors de la récolte,
- sortir les fruits atteints de la parcelle et les détruire.
- raccourcir le rythme de la cueillette sur les parcelles à tendance mûre.

- **Pucerons**

Situation sur le terrain

En Lot-et-Garonne, les pucerons sont présents avec des intensités assez faibles. On observe quelques foyers d'*Aphis gossypii* sur hampes ou bien de *Rhodobium* sur cœurs.

En Corrèze, on signale principalement de développement d'*Aphis gossypii* sur les cultures de remontantes. Sur les différentes parcelles du réseau, on relève la présence de chrysopes, syrphes et coccinelles.



Œuf et larve de chrysope sur fraisier

(Crédit Photo : C.Malpeyre - FREDON Aq.)

Évaluation du risque

Peu problématiques pour le moment, maintenez tout de même une vigilance sur l'évolution des populations.

Pour la gestion des pucerons, pensez à surveiller les populations de prédateurs (chrysopes...).

Seuils indicatifs de risque

Surveillez les populations en tenant compte des seuils indicatifs de risque suivants :

- Pour les parcelles présentant moins de 5 individus pour 10 feuilles, le risque est faible, mais une visite régulière est conseillée afin de suivre l'évolution des populations ;
- Pour les parcelles dépassant le seuil indicatif de risque (5 individus pour 10 feuilles), le risque est sérieux et une gestion de votre parcelle doit être mise en place.

Ces seuils sont indicatifs et sont à adapter en fonction du stade de la culture et du type de pucerons.

• Thrips

Situation sur le terrain

En Lot-et-Garonne, toujours présents dans 90% des prospections, les populations sont contenues, notamment grâce aux *Amblyseius* et aux *Orius*.

En Corrèze, les thrips sont présents, sous forme d'adultes et de larves. Le seuil indicatif de risque est dépassé dans certaines exploitations, que ce soit en gestion chimique ou en PBI.

Évaluation du risque

Il est nécessaire de suivre l'évolution des populations avec des panneaux bleus englués et des observations régulières.

Pour la gestion des thrips, pensez aux auxiliaires (*Amblyseius*, *Orius*...).

Seuil indicatif de risque

Le seuil indicatif de risque pour ce bio-agresseur est de 2 thrips / fleur.

• Acariens

Situation sur le terrain

En Lot-et-Garonne, les acariens sont davantage présents dans les parcelles à tendance sèche, mais les populations sont assez bien contenues par les auxiliaires. Ce ravageur est moins présent dans les parcelles avec aspersion basses.

En Corrèze, les populations d'acariens sont toujours présentes dans les cultures, sous forme de foyers.

Évaluation du risque

La période à risque vis-à-vis des acariens se poursuit.

L'observation régulière des parcelles permet de détecter les premiers foyers et de suivre l'évolution des populations. Vérifiez la présence du ravageur sur la face inférieure des feuilles âgées.

Seuil indicatif de risque

Pour les parcelles présentant **moins de 5 formes mobiles par feuille**, le risque est faible. Une visite régulière est tout de même conseillée.

Pour les parcelles **dépassant le seuil indicatif de risque** cité ci-dessus, le risque acarrien est à prendre en compte rapidement.

- **Punaises**

Situation sur le terrain

En Lot-et-Garonne et Dordogne, de fortes infestations se maintiennent dans quelques parcelles, avec d'importantes présences de *Liocoris* ou de *Lygus*. La gestion contre ce ravageur reste difficile et ne permet pas de maintenir la PBI.

En Corrèze, la punaise *Lygus* est bien présente dans les cultures, notamment dans les parcelles gérées en PBI.



Punaise *Liocoris tripustulatus* - Punaises *Lygus*
(Crédit Photo : KOPPERT – C.Malpeyre FREDON Aq.)

Évaluation du risque

Surveillez l'évolution des populations et l'émergence de jeunes larves dans vos cultures afin de détecter les premiers individus, ou à défaut les premiers dégâts.

- ***Duponchelia fovealis***

Situation sur le terrain

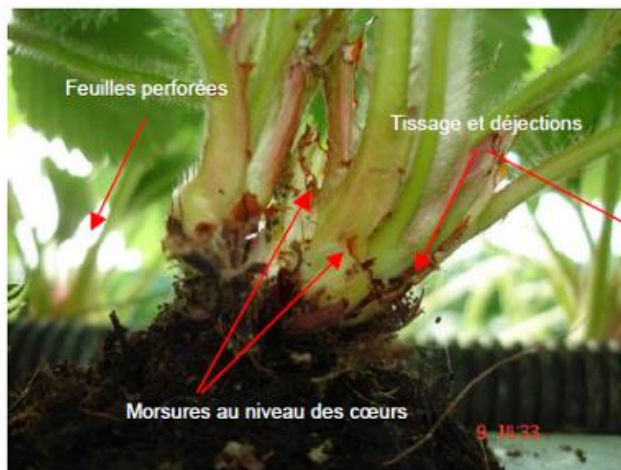
Des papillons sont toujours piégés sur réseau, avec une intensité moyenne (moins de 3 papillons par piège et par jour). La présence de toiles est toujours visible en parcelles, mais peu de dégâts sur cœurs.

Évaluation du risque

Les conditions climatiques sont favorables à l'activité des larves de *Duponchelia fovealis*. Dans vos parcelles, des observations régulières sont nécessaires, elles vont permettre de détecter et de localiser la présence de larves dans vos cultures.

Comment repérer les larves et leurs dégâts ?

La larve mesurant de **20 à 30 mm** de long, est de couleur **blanc crème à brun** et possède une capsule céphalique noire. Elle est souvent cachée dans les cœurs des plantes ou bien enfouie au niveau du collet. Les morsures sur la plante et les déjections vous aideront à la localiser.



Dégâts de *Duponchelia fovealis*
(N Daste Fredon AQ)



Seuil indicatif de risque

Pour les parcelles ne présentant que **quelques morsures**, le **risque est faible** pour l'instant, néanmoins une visite fréquente est conseillée afin de suivre l'évolution et la dynamique des populations.

Pour les parcelles présentant actuellement **plus de 5% de plantes touchées** (attaques sur feuilles, cœurs, tiges...) avec présence de déjections et de larves, **le risque est avéré**.

- **Autres bio-agresseurs**

Les cas de **tarsonèmes** sur remontantes, signalés en Corrèze depuis plusieurs semaines, sont en régression.

De nouveaux symptômes d'**oïdium** sont signalés avec une forte intensité en Lot-et-Garonne, sur 100% des parcelles Murano.

Framboise

Framboise hors-sol

Les remontantes sont en cours de récolte.

- **Pucerons**

Situation sur le terrain

La situation est restée stable cette semaine, peu de présence.

Seuil indicatif de risque

Pas de risque.

Surveillez régulièrement vos plantes et observez la présence d'auxiliaires.

- **Acariens jaunes**

Situation sur le terrain

La présence d'acariens est relevée en parcelle, mais ces derniers sont contenus par les populations d'auxiliaires, naturelles ou lâchées.

Évaluation du risque

Le niveau de risque reste bas. Ne relâchez néanmoins pas votre surveillance, d'autant plus si les conditions météo redeviennent plus chaudes et ensoleillées.

- **Dépérissement**

Situation sur le terrain

Suite à des dépérissements constatés sur une culture hors-sol du réseau DEPHY framboise, des analyses en laboratoire ont été sollicitées afin de déterminer l'origine du phénomène. Ce dernier serait lié à la présence de *Phytophthora* sur les racines, analyse dernièrement confirmée.

Une surveillance plus précise de l'irrigation lors de changements climatiques devrait permettre de limiter ce phénomène (éviter le bassinage des pots).

Framboise sol

Les framboises remontantes sont en récolte.

- **Pucerons**

Situation sur le terrain

Toujours pas de pression cette semaine.

Évaluation du risque

Pas de risque pour l'instant.



- **Acariens**

Situation sur le terrain

Peu de pression, la présence d'auxiliaires naturels dans les cultures permet actuellement d'éviter le développement de ce ravageur.

Évaluation du risque

Le risque reste présent tout l'été. L'équilibre ravageur / auxiliaire est à surveiller 2 à 3 fois par semaine : il est courant que le ravageur prenne le dessus en fin de saison.

- **Cicadelles *Edwardsiana***

Situation sur le terrain

Aucun développement cette semaine.

- **Thrips**

Situation sur le terrain

Pas de pression malgré les quelques individus piégés sur les plaques engluées bleues. En cas de doute, contactez votre technicien.

- ***Leptosphaeria coniothyrium***

Situation sur le terrain

Pas d'évolution sur la parcelle de référence plein sol.

Évaluation du risque

Surveillez les plantations, favorisez une bonne ventilation et évitez les blessures des tissus de la base des cannes.

- **Rouille (*Phragmidium rubi-idaei*)**

Situation sur le terrain

Présence en développement sur la parcelle précédemment signalée : la rouille atteint désormais le haut du feuillage.

Évaluation du risque

Le risque est habituellement faible et peu fréquent. Mais dans le cas cité ci-dessus il peut entraîner un dessèchement du feuillage et une défoliation précoce dès la fin de l'été.

- **Faune auxiliaire**

Situation sur le terrain

Bonne présence des auxiliaires notamment les syrphes et coccinelles, mais aussi le cortège des acariens prédateurs (*Ambliseius californicus*, *Typhlodromus pyrii*, *Ambliseius andersonii*,...).

- ***Drosophila suzukii***

Situation sur le terrain

Ne rebaissez pas votre vigilance, y compris sur les fins de récolte :

- Imposez-vous un rythme de récolte le plus court possible (2 jours) ;
- Ne laissez pas de fruits trop mûrs ou classés en déchets sur le sol ou dans les pots : les fruits non commercialisés doivent être évacués hors de la parcelle afin qu'ils ne servent pas de réservoir de multiplication pour le ravageur ;
- Les cultures en fin de récolte doivent être gérées de façon à ne pas servir de réservoir également pour le parasite car il reste toujours quelques fruits dans ces cultures !!

Les abeilles butinent, protégeons-les ! Respectez la réglementation « abeilles » et lisez attentivement la note nationale BSV sur les abeilles

1. Dans les situations proches de la floraison, sur fraises et framboises, en pleine floraison ou en période de production d'exsudats, utiliser un insecticide ou acaricide portant la mention « abeille », autorisé « pendant la floraison mais toujours en dehors de la présence d'abeilles » et intervenir le soir par température <13°C (et jamais le matin) lorsque les ouvrières sont dans la ruche ou lorsque les conditions climatiques ne sont pas favorables à l'activité des abeilles, ceci afin de les préserver ainsi que les autres auxiliaires des cultures potentiellement exposés.
2. Attention, la mention « abeille » sur un insecticide ou acaricide ne signifie pas que le produit est inoffensif pour les abeilles. Cette mention « abeille » rappelle que, appliqué dans certaines conditions, le produit a une toxicité moindre pour les abeilles **mais reste potentiellement dangereux**.
3. **Il est formellement interdit de mélanger pyréthrinoïdes et triazoles ou imidazoles**. Si elles sont utilisées, ces familles de matières actives doivent être appliquées à 24 heures d'intervalle en appliquant l'insecticide pyréthrinoïde en premier.
4. N'intervenir sur les cultures que si nécessaire et veiller à respecter scrupuleusement les conditions d'emploi associées à l'usage du produit, qui sont mentionnées sur la brochure technique (ou l'étiquette) livrée avec l'emballage du produit.
5. **Afin d'assurer la pollinisation**, de nombreuses ruches sont en place dans les parcelles de multiplication de semences. Les traitements fongicides et insecticides qui sont appliqués sur ces parcelles, mais aussi dans les parcelles voisines, peuvent avoir un effet toxique pour les abeilles. Limiter la dérive lors des traitements. **Veiller à informer le voisinage de la présence de ruches**.

Pour en savoir plus : téléchargez la plaquette « [Les abeilles butinent](#) » et la note nationale BSV « [Les abeilles, des alliées pour nos cultures : protégeons-les !](#) » sur les sites Internet partenaires du réseau d'épidémiologie des cultures ou sur www.itsap.asso.fr

Les structures partenaires dans la réalisation des observations nécessaires à l'élaboration du Bulletin de santé du végétal Nouvelle-Aquitaine Fraise - Framboise sont les suivantes : Parcelles flottantes : ADIDA, APPM, Cadralbret, CDA 19, CDA 24, CDA 47, CDA 86, FREDON Aquitaine, Groupe ROUQUETTE, INVENIO, KOPPERT, Ortolan, Scaafel, SDA Négoces, Socave, Valprim, VDL, Vitivista

Parcelles de références : FREDON Aquitaine

Ce bulletin est produit à partir d'observations ponctuelles réalisées sur un réseau de parcelles. S'il donne une tendance de la situation sanitaire régionale, celle-ci ne peut pas être transposée telle quelle à chacune des parcelles. La Chambre Régionale d'Agriculture Nouvelle-Aquitaine dégage donc toute responsabilité quant aux décisions prises par les agriculteurs pour la protection de leurs cultures. Celle-ci se décide sur la base des observations que chacun réalise sur ses parcelles et s'appuie le cas échéant sur les préconisations issues de bulletins techniques (la traçabilité des observations est nécessaire).

" Action pilotée par le Ministère chargé de l'agriculture et le Ministère de l'Ecologie, avec l'appui financier de l'Agence Française de Biodiversité, par les crédits issus de la redevance pour pollutions diffuses attribués au financement du plan Ecophyto ".