



Fraise / Framboise

N°11
17/07/2017



Animateur filière

Camille MALPEYRE
FREDON AQUITAINE
c.malpeyre@fredon-aquitaine.org

Directeur de publication

Dominique GRACIET
Président de la Chambre
Régionale Nouvelle-
Aquitaine
Boulevard des Arcades
87060 LIMOGES Cedex 2
accueil@na.chambagri.fr

Supervision

DRAAF
Service Régional
de l'Alimentation
Nouvelle-Aquitaine
22 Rue des Pénitents Blancs
87000 LIMOGES

Reproduction intégrale
de ce bulletin autorisée.
Reproduction partielle
autorisée avec la mention
« extrait du bulletin de santé
du végétal Nouvelle-Aquitaine
Fraise - Framboise
N°11 du 17/07/2017 »



Bulletin disponible sur bsv.na.chambagri.fr et sur le site de la DRAAF
<http://draaf.nouvelle-aquitaine.agriculture.gouv.fr/BSV-Nouvelle-Aquitaine-2017>

Recevez le Bulletin de votre choix GRATUITEMENT
en cliquant sur [formulaire d'abonnement au BSV](#)

Ce qu'il faut retenir

Fraise

- ***Drosophila suzukii*** : augmentation des populations et des dégâts malgré la prophylaxie.
- **Pucerons** : présence souvent accompagnée d'un bon parasitisme.
- **Thrips** : la pression se maintient, avec toujours des dépassements de seuil dans certains cas.
- **Acariens** : toujours signalés sous forme de foyers.
- **Punaises** : signalements de *Lygus*, *Liocoris* et *Nezara*, avec des dégâts.
- ***Duponchelia fovealis*** : toujours quelques dégâts sur cœurs.

Framboise hors-sol

- **Pucerons - Acariens** : risque faible.
- **Dépérissement** : en cours d'analyse.

Framboise sol

- **Pucerons - Acariens** : pas de pression.
- **Cicadelles** : peu problématique mais à surveiller.
- **Thrips** : pas de pression.
- ***Leptoshæriae coniothyrium*** : situation stable.
- **Rouille** : pas de signalements.
- ***Drosophila suzukii*** : hausse des captures, pensez aux mesures prophylactiques.

La partie fraise, rédigée par la FREDON Aquitaine, est basée sur des observations réalisées en Gironde, Dordogne, Lot-et-Garonne, Corrèze, Vienne et Charente.

La partie Framboise est rédigée par la Chambre d'Agriculture de la Corrèze sur la base des observations réalisées en Corrèze, Gironde, Dordogne et Lot-et-Garonne.



Fraise

- ***Drosophila suzukii***

Situation sur le terrain

En Lot-et-Garonne et Dordogne, la pression *Drosophila suzukii* est très importante et la totalité des parcelles est concernée par cette problématique. On signale entre 30 et 90% de fruits écartés à la récolte. Les parcelles en protection biologique intégrée (PBI) ont été les premières concernées mais maintenant tous les types de production sont touchés, malgré une mise en place précoce de la prophylaxie. Des parcelles ont été entièrement arrêtées et nettoyées.

En Corrèze, les populations augmentent progressivement dans les productions.

En Poitou-Charentes, le vol et les dégâts de *Drosophila suzukii* sont importants depuis la baisse des températures, notamment en Nord Charente et en Vienne, sur les cultures de remontantes. Un nettoyage complet (fruits et feuilles) a dû être réalisé dans 2 parcelles sur 4.



Dégâts de *D.suzukii* et adultes sur fraises
(Crédit Photo : C.Malpeyre - FREDON Aq.)

Les fruits touchés (voir photo ci-dessus) présentent un affaissement et un enfoncement associés à une coulure localisée à la piqûre de l'insecte, avec la présence d'une ou plusieurs larves à l'intérieur.

Analyse de risque et prévision

L'installation de pièges, associée à des observations régulières, doit être mise en place afin de repérer précocement l'arrivée de *Drosophila suzukii*.

La mise en place de mesures prophylactiques permet de limiter la prolifération de ce bio-agresseur. Ainsi, nous vous recommandons de :

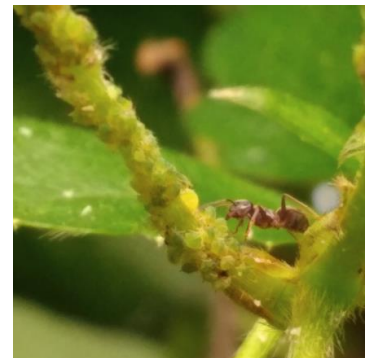
- trier vos fruits lors de la récolte ;
- sortir les fruits atteints de la parcelle et les détruire ;
- raccourcir le rythme de la cueillette sur les parcelles à tendance mûre.

Nous vous recommandons d'avertir votre technicien dès l'observation de fruits suspects.

- **Pucerons**

Situation sur le terrain

En Lot-et-Garonne, de façon globale les pucerons sont présents mais peu problématiques actuellement. On observe quelques foyers sur hampes florales accompagnés de fourmis.



Pucerons et fourmis sur fraisier
(Crédit Photo : C.Malpeyre - FREDON Aq.)

En Corrèze, ils sont toujours signalés dans les cultures, mais sont généralement peu problématiques.

En Poitou-Charentes, la pression puceron est faible dans les parcelles. On ne signale la présence que de rares foyers.

Sur les différentes parcelles du réseau, on relève la présence de chrysopes, syrphes et coccinelles.



Œuf et larve de chrysope sur fraisier
(Crédit Photo : C.Malpeyre - FREDON Aq.)

Évaluation du risque

Ce ravageur est peu problématique pour le moment. Maintenez tout de même une vigilance sur l'évolution des populations.

Pour la gestion des pucerons, pensez à surveiller les populations de prédateurs (chrysopes...).

Seuils indicatifs de risque

Surveillez les populations en tenant compte des seuils indicatifs de risque suivants :

- Pour les parcelles présentant un seuil inférieur à 5 individus pour 10 feuilles, le risque est faible, mais une visite régulière est conseillée afin de suivre l'évolution des populations.
- Pour les parcelles dépassant le seuil de nuisibilité de 5 individus pour 10 feuilles, le risque est sérieux et une gestion de votre parcelle doit être mise en place.

Ces seuils sont indicatifs et sont à adapter en fonction du stade de la culture et du type de pucerons.

• Thrips

Situation sur le terrain

En Lot-et-Garonne, les populations de thrips sont toujours très problématiques dans les productions. Les populations sont assez bien régulées dans les parcelles où la PBI est très bien installée.

En Corrèze, les thrips sont présents, sous forme d'adultes et de larves. Le seuil indicatif de risque est dépassé dans certaines exploitations.

En Poitou-Charentes, la pression thrips est toujours d'actualité et bien présente dans 50% des parcelles prospectées.

En Dordogne, les parcelles touchées les semaines précédentes présentes toujours d'importants dégâts avec des fleurs avortées et des fruits marqués (malgré la mise en place de gestion). Dans les parcelles en PBI les populations sont généralement bien contrôlées. La question se pose de savoir si la PBI tiendra face aux gestions mise en place contre les problématiques *D.suzukii* et punaise.

Évaluation du risque

La période à risque se poursuit.

Il est nécessaire de suivre l'évolution de la dynamique des populations avec des panneaux bleus englués et des observations régulières.

Pour la gestion des thrips, pensez aux lâchers d'auxiliaires (*Amblyseius*, *Orius*...).

Seuil indicatif de risque

Le seuil indicatif de risque pour ce bio-agresseur est de 2 thrips / fleur.

• Acariens

Situation sur le terrain

En Lot-et-Garonne, les acariens sont plutôt bien maîtrisés, sauf quelques parcelles avec des populations plus importantes sous formes de foyers. Les populations d'*Amblyseius californicus* et *Phytoseiulus* sont bien installées.

En Corrèze, la situation est identique au précédent bulletin. Les populations d'acariens sont toujours présentes dans les cultures, sous forme de foyers.

En Poitou-Charentes, les acariens sont signalés sous forme de foyers, avec une faible fréquence.

Évaluation du risque

La période à risque vis-à-vis des acariens se poursuit.

L'observation régulière des parcelles permet de détecter les premiers foyers et de suivre l'évolution des populations. Vérifiez la présence du ravageur sur la face inférieure des feuilles âgées.

Seuil indicatif de risque

Pour les parcelles présentant **un seuil inférieur à 5 formes mobiles par feuille**, le risque est faible. Une visite régulière est tout de même conseillée.

Pour les parcelles **dépassant le seuil indicatif de risque** cité ci-dessus, le risque acarien est à prendre en compte rapidement.

• Punaises

Situation sur le terrain

En Lot-et-Garonne, la pression punaise continue d'augmenter. Ce ravageur est responsable de dégâts sur fruits et sur bouquets. On signale principalement la présence de *Liocoris* et *Lygus*.

En Dordogne, on relève toujours la présence d'adultes et de larves de punaises *Lygus* et *Liocoris*, ainsi que des dégâts, dans 30% des prospections (60 parcelles vues).

En Corrèze, la punaise *Lygus* est bien présente dans les cultures, notamment dans les parcelles gérées en PBI. On observe principalement des adultes.



Punaise *Liocoris tripustulatus*, punaises *Nezara viridula* et *Lygus*

(Crédit Photo : KOPPERT – C.Malpeyre FREDON Aq.)

Évaluation du risque

Surveillez l'évolution des populations et l'émergence de jeunes larves dans vos cultures afin de détecter les premiers individus, ou à défaut les premiers dégâts.

- **Duponchelia fovealis**

Situation sur le terrain

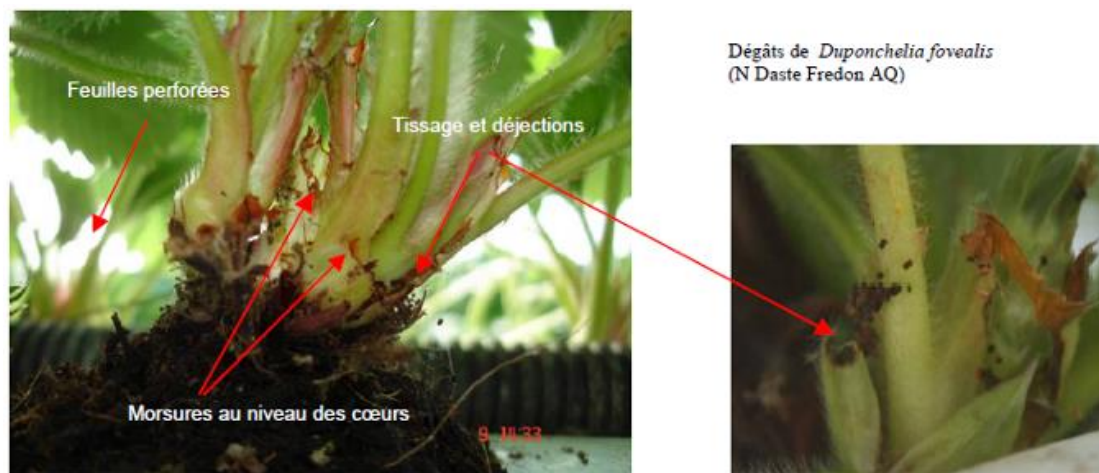
En Lot-et-Garonne, les populations d'adultes de **Duponchelia fovealis** sont en baisse. Quelques dégâts de larves ainsi que des toiles sont visibles sur cœurs.

Évaluation du risque

Les conditions climatiques sont favorables à l'activité des larves de *Duponchelia fovealis*. Dans vos parcelles, des observations régulières sont nécessaires, elles vont permettre de détecter et de localiser la présence de larves dans vos cultures.

Comment repérer les larves et leurs dégâts ?

La larve mesurant de **20 à 30 mm** de long, est de couleur **blanc crème à brun** et possède une capsule céphalique noire. Elle est souvent cachée dans les cœurs des plantes ou bien enfouie au niveau du collet. Les morsures sur la plante et les déjections vous aideront à la localiser.



Seuil indicatif de risque

Pour les parcelles ne présentant que **quelques morsures**, le **risque est faible** pour l'instant, néanmoins une visite fréquente est conseillée afin de suivre l'évolution et la dynamique des populations.

Pour les parcelles présentant actuellement **plus de 5% de plantes touchées** (attaques sur feuilles, cœurs, tiges...) avec présence de déjections et de larves, **le risque est avéré**.

- **Aleurodes**

Situation sur le terrain

En Poitou-Charentes, les aleurodes sont présentes de façon sporadique dans les productions et ne sont donc pas problématiques.

Évaluation du risque

Surveillez l'évolution des populations dans vos cultures en installant des plaques jaunes engluées. Il est important de vérifier l'activité de la faune auxiliaire en repérant les pupariums noirs (= pupariums parasités).

- **Oïdium**

Situation sur le terrain

En Poitou-Charentes, la pression oïdium est en progression. On signale des foyers dans 30% des parcelles prospectées.

Dans les parcelles de Dordogne, l'oïdium est présent mais bien maîtrisé par la mise en place de gestion du risque.

Évaluation du risque

Les écarts de températures diurnes / nocturnes sont favorables au développement de l'oïdium, tout comme les conditions climatiques (orages prévues pour ce milieu de semaine).
Le risque oïdium est donc toujours d'actualité et doit être pris en compte.

• Autres bio-agresseurs

En Dordogne et Lot-et-Garonne on signale quelques cas de ***Rhizopus stolonifer***, mais en contamination secondaire d'attaques de *Drosophila suzukii*.

Les cas de **tarsonèmes** sur remontantes sous forme de foyers, sont toujours d'actualité en Corrèze. En Dordogne, les foyers de **tarsonèmes** mentionnés dans les derniers bulletins sont toujours présents.

Framboise

Framboise hors-sol

Les remontantes en production d'été/automne sont en pleine floraison/grossissement.



• Pucerons

Situation sur le terrain

Pas de présence significative cette semaine.

Évaluation du risque

Le risque est faible.

Surveillez régulièrement vos plantes et observez la présence d'auxiliaires.

• Acariens jaunes

Situation sur le terrain

La pression acariens baisse encore cette semaine. La faune auxiliaire est toujours présente.

Évaluation du risque

Le niveau de risque reste bas, mais surveillez bien vos cultures.

• Dépérissement

Situation sur le terrain

Dans une parcelle flottante, des framboisiers remontants jaunissent puis « s'effondrent » en quelques jours. Le système racinaire ne présente pas de signe d'asphyxie, seul le bas de la canne sur 20 à 30 cm présente des tissus bruns clairs, rappelant l'aoutement. Sous l'écorce, les tissus plus ou moins nécrosés et expliquent le flétrissement observé au-dessus. On pense au *Leptosphaeriae*, des échantillons sont en cours d'analyse.



Dépérissement

(Crédit Photo : J-C Duffaut – CA 19)

Framboise sol

Fin de récolte pour les variétés de saison et la première volée des remontantes en double production. Stade floraison pour les remontantes conduites en culture d'été/automne.

- **Pucerons**

Situation sur le terrain

Pas de pression cette semaine.

Évaluation du risque

Pas de risque pour l'instant.

- **Acariens**

Situation sur le terrain

Pas de pression des acariens jaunes cette semaine.

Évaluation du risque

Le risque reste présent tout l'été. À surveiller toutefois.

- **Cicadelles *Edwardsiana***

Situation sur le terrain

Cette cicadelle se rencontre chaque année sur les cultures de framboisier remontant. Elle est en train de se développer sur une parcelle de référence, sur la variété Kweli. Les symptômes sont des piqûres sur le dessus des feuilles qui rappellent les piqûres nutritionnelles des thrips. L'insecte est le plus souvent seul sous une feuille et se déplace latéralement comme le font souvent les cicadelles.

La présence de cet insecte n'a jamais entraîné de pertes sur les cultures mais en cas de prolifération, prendre contact avec votre technicien.

- **Thrips**

Situation sur le terrain

Pas de pression.

En cas de doute, contactez votre technicien.

- ***Leptosphaeria coniothyrium***

Situation sur le terrain

Pas d'évolution sur la parcelle de référence plein sol.

Évaluation du risque

Surveillez les plantations, favorisez une bonne ventilation et évitez les blessures des tissus de la base des cannes.

- **Rouille**

Situation sur le terrain

Pas de signalement cette semaine.

Évaluation du risque

Le risque est faible et peu fréquent.

- **Faune auxiliaire**

Situation sur le terrain

Bonne présence des auxiliaires notamment les syrphes et coccinelles, mais aussi le cortège des acariens prédateurs (*Ambliseius californicus*, *Typhlodromus pyrii*, *Ambliseius andersonii*,..).

- ***Drosophila suzukii***

Situation sur le terrain

Le piégeage indique toujours une forte présence de la mouche, que ce soit en plein sol comme en hors sol.

Respectez bien le rythme de récolte le plus court possible, sortez tous les fruits mûrs de la parcelle et mettez en place une gestion pour l'élimination de ces fruits, contaminés ou pas.

Si vous êtes concernés par l'augmentation des prises ou des fruits contaminés, déployer un piégeage de masse aux abords des parcelles et mettre en place une gestion.

Les abeilles butinent, protégeons-les ! Respectez la réglementation « abeilles » et lisez attentivement la note nationale BSV sur les abeilles

1. Dans les situations proches de la floraison, sur fraises et framboises, en pleine floraison ou en période de production d'exsudats, utiliser un insecticide ou acaricide portant **la mention « abeille », autorisé « pendant la floraison mais toujours en dehors de la présence d'abeilles » et intervenir le soir par température <13°C (et jamais le matin)** lorsque les ouvrières sont dans la ruche ou lorsque les conditions climatiques ne sont pas favorables à l'activité des abeilles, ceci afin de les préserver ainsi que les autres auxiliaires des cultures potentiellement exposés.
2. Attention, la **mention « abeille » sur un insecticide ou acaricide ne signifie pas que le produit est inoffensif pour les abeilles**. Cette mention « abeille » rappelle que, appliqué dans certaines conditions, le produit a une toxicité moindre pour les abeilles **mais reste potentiellement dangereux**.
3. **Il est formellement interdit de mélanger pyréthrinoïdes et triazoles ou imidazoles**. Si elles sont utilisées, ces familles de matières actives doivent être appliquées à 24 heures d'intervalle en appliquant l'insecticide pyréthrinoïde en premier.
4. N'intervenir sur les cultures que si nécessaire et veiller à respecter scrupuleusement les conditions d'emploi associées à l'usage du produit, qui sont mentionnées sur la brochure technique (ou l'étiquette) livrée avec l'emballage du produit.
5. **Afin d'assurer la pollinisation**, de nombreuses ruches sont en place dans les parcelles de multiplication de semences. Les traitements fongicides et insecticides qui sont appliqués sur ces parcelles, mais aussi dans les parcelles voisines, peuvent avoir un effet toxique pour les abeilles. Limiter la dérive lors des traitements. **Veiller à informer le voisinage de la présence de ruches**.

[Pour en savoir plus](#) : téléchargez la plaquette « [Les abeilles butinent](#) » et la note nationale BSV « [Les abeilles, des alliées pour nos cultures : protégeons-les !](#) » sur les sites Internet partenaires du réseau d'épidémiologie des cultures ou sur www.itsap.asso.fr

Les structures partenaires dans la réalisation des observations nécessaires à l'élaboration du Bulletin de santé du végétal Nouvelle-Aquitaine Fraise - Framboise sont les suivantes : Parcelles flottantes : ADIDA, APPM, Cadralbret, CDA 19, CDA 24, CDA 47, CDA 86, FREDON Aquitaine, Groupe ROUQUETTE, INVENIO, KOPPERT, Ortolan, Scaafel, SDA Négoces, Socave, Valprim, VDL, Vitivista

Parcelles de références : FREDON Aquitaine

Ce bulletin est produit à partir d'observations ponctuelles réalisées sur un réseau de parcelles. S'il donne une tendance de la situation sanitaire régionale, celle-ci ne peut pas être transposée telle quelle à chacune des parcelles. La Chambre Régionale d'Agriculture Nouvelle-Aquitaine dégage donc toute responsabilité quant aux décisions prises par les agriculteurs pour la protection de leurs cultures. Celle-ci se décide sur la base des observations que chacun réalise sur ses parcelles et s'appuie le cas échéant sur les préconisations issues de bulletins techniques (la traçabilité des observations est nécessaire).

" Action pilotée par le Ministère chargé de l'agriculture et le Ministère de l'Ecologie, avec l'appui financier de l'Agence Française de Biodiversité, par les crédits issus de la redevance pour pollutions diffuses attribués au financement du plan Ecophyto ".