



Fraise / Framboise

N°09
19/06/2017



Animateur filière

Camille MALPEYRE
FREDON AQUITAINE
c.malpeyre@fredon-aquitaine.org

Directeur de publication

Dominique GRACIET
Président de la Chambre
Régionale Nouvelle-
Aquitaine
Boulevard des Arcades
87060 LIMOGES Cedex 2
accueil@na.chambagri.fr

Supervision

DRAAF
Service Régional
de l'Alimentation
Nouvelle-Aquitaine
22 Rue des Pénitents Blancs
87000 LIMOGES

Reproduction intégrale
de ce bulletin autorisée.
Reproduction partielle
autorisée avec la mention
« extrait du bulletin de santé
du végétal Nouvelle-Aquitaine
Fraise - Framboise
N°09 du 19/06/2017 »



Bulletin disponible sur bsv.na.chambagri.fr et sur le site de la DRAAF
<http://draaf.nouvelle-aquitaine.agriculture.gouv.fr/BSV-Nouvelle-Aquitaine-2017>

Recevez le Bulletin de votre choix **GRATUITEMENT**
en cliquant sur [formulaire d'abonnement au BSV](#)

Ce qu'il faut retenir

Fraise

- **Drosophila suzukii** : si ce n'est pas déjà fait mettre en place une vigilance (prophylaxie...).
- **Pucerons** : présence souvent accompagnée d'un bon parasitisme.
- **Thrips** : forte pression avec des situations très variables selon les exploitations.
- **Acariens** : plus ou moins problématiques selon les parcelles.
- **Punaises** : signalements de *Lygus*, *Liocoris* et *Nezara*, avec des dégâts.
- **Duponchelia fovealis** : quelques dégâts sur cœurs de plantes.
- **Aleurodes** : les populations augmentent progressivement.

Framboise hors-sol

- **Pucerons** : pression faible et en baisse.
- **Acariens jaunes** : la pression augmente ; à surveiller.

Framboise sol

- **Pucerons** : pas de pression pour l'instant.
- **Acariens** : pression en hausse, soyez vigilants.
- **Thrips** : un signalement sur le réseau.
- **Leptoshariae coniothyrium** : à surveiller.
- **Rouille** : quelques signalements sans gravité.
- **Drosophila suzukii** : quelques dégâts, pensez à la prophylaxie.

La partie Fraise, rédigée par la FREDON Aquitaine, est basée sur des observations réalisées en Gironde, Dordogne, Lot-et-Garonne, Corrèze, Vienne et Charente.

La partie Framboise est rédigée par la Chambre d'Agriculture de la Corrèze sur la base des observations réalisées en Corrèze, Gironde, Dordogne et Lot-et-Garonne.



Fraise

- ***Drosophila suzukii***

Situation sur le terrain

En Lot-et-Garonne, quelques dégâts sur fruits sont relevés malgré une bonne gestion des déchets.

En Corrèze, de rares individus sont capturés dans les pièges.

Pour information, des individus sont piégés en vergers de cerises et de prunes, avec une baisse des captures cette semaine.

Analyse de risque et prévision

L'installation de pièges, associée à des observations régulières, doit être mise en place afin de repérer précocement l'arrivée de *Drosophila suzukii*.

La mise en place de mesures prophylactiques permet de limiter la prolifération de ce bio-agresseur. Ainsi, nous vous recommandons de :

- trier vos fruits lors de la récolte,
- sortir les fruits atteints de la parcelle et les détruire.
- raccourcir le rythme de la cueillette sur les parcelles à tendance mûre.

Nous vous recommandons d'avertir votre technicien dès l'observation de fruits suspects.

- **Pucerons**

Situation sur le terrain

En Lot-et-Garonne, les pucerons sont présents mais assez bien contrôlés dans les cultures grâce aux auxiliaires. De rares parcelles font toutefois exception avec des populations importantes.

En Corrèze, les pucerons sont présents dans les fraiseraies, avec parfois des populations importantes, selon les exploitations.

En Charente, les pucerons sont observés notamment sous forme de foyers sur 20 à 40% des plantes selon les exploitations.

Sur les différentes parcelles du réseau, on relève la présence de chrysope, syrphes et coccinelles.



Œuf et larve de chrysope sur fraisier
(Crédit Photo : C.Malpeyre - FREDON Aq.)

Évaluation du risque

Il est indispensable de réaliser des observations dans les cultures afin de pouvoir gérer au mieux ce ravageur, plus ou moins installé selon les situations.

Pour la gestion des pucerons, pensez à surveiller les populations de prédateurs (Chrysope...).

Seuils indicatifs de risque

Surveillez les populations en tenant compte des seuils indicatifs de risque suivants :

- Pour les parcelles présentant un seuil inférieur à 5 individus pour 10 feuilles, le risque est faible, mais une visite régulière est conseillée afin de suivre l'évolution des populations.
- Pour les parcelles dépassant le seuil de nuisibilité (5 individus pour 10 feuilles), le risque est sérieux et une gestion de votre parcelle doit être mise en place.

Ces seuils sont indicatifs et sont à adapter en fonction du stade de la culture et du type de pucerons.

• Thrips

Situation sur le terrain

En Lot-et-Garonne, on signale deux sortes de situation : soit les populations sont gérées par les auxiliaires, soit celles-ci « explosent » dans les cultures. Concernant les auxiliaires, les populations d'Orius (naturelles ou lâchées) s'installent bien dans les productions. On observe également des *A.swirskii* ainsi que des *Aeolothrips*.

En Corrèze, les thrips sont présents avec des dépassements du seuil indicatif de risque dans certains cas.

En Charente, les thrips sont signalés sur une des parcelles suivies avec une fréquence de 70% de plantes concernées. Dans cette même parcelle on observe une très forte présence d'*Amblyseius* ainsi que quelques *Aeolothrips*.

Évaluation du risque

La période à risque se poursuit.

Il est nécessaire de suivre l'évolution de la dynamique des populations avec des panneaux bleus englués et des observations régulières.

Pour la gestion des thrips, pensez aux lâchers d'auxiliaires (*Amblyseius*, Orius...).

Seuil indicatif de risque

Le seuil indicatif de risque pour ce bio-agresseur est de 2 thrips / fleur.

• Acariens

Situation sur le terrain

En Lot-et-Garonne, les acariens sont plutôt bien maîtrisés, sauf quelques parcelles avec des populations plus importantes sous formes de nombreux foyers. Les populations d'*Amblyseius californicus* et *Phytoseiulus* sont bien installées.

En Corrèze, les populations d'acariens (œufs, larves et adultes) sont toujours présentes dans les cultures, sous forme de foyers.

En Charente, les acariens sont signalés sur 15% des plantes sur une parcelle. Globalement les populations sont assez bien régulées.

Évaluation du risque

La période à risque vis-à-vis des acariens se poursuit.

L'observation régulière des parcelles permet de détecter les premiers foyers et de suivre l'évolution des populations. Vérifiez la présence du ravageur sur la face inférieure des feuilles âgées.

Seuil indicatif de risque

Pour les parcelles présentant **un seuil inférieur à 5 formes mobiles par feuille**, le risque est faible. Une visite régulière est tout de même conseillée.

Pour les parcelles **dépassant le seuil indicatif de risque** cité ci-dessus, le risque acarien est à prendre en compte rapidement.

- **Punaïses**

Situation sur le terrain

En Lot-et-Garonne, la pression punaise augmente. Ce ravageur est responsable de dégâts sur fruits et sur bouquets. On signale principalement la présence de *Liocoris* et de *Nezara*.

En Corrèze, la présence de *Lygus* est toujours relevée sur le département.



Punaïse *Liocoris tripustulatus* Punaïses *Nezara viridula* et *Lygus*
(Crédit Photo : KOPPERT)

Évaluation du risque

Surveillez l'évolution des populations et l'émergence de jeunes larves dans vos cultures afin de détecter les premiers individus, ou à défaut les premiers dégâts.

- ***Duponchelia fovealis***

Situation sur le terrain

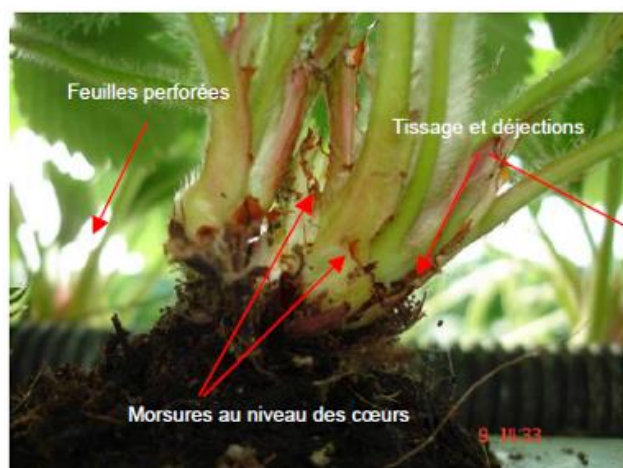
En Lot-et-Garonne, les populations d'adultes de ***Duponchelia fovealis*** sont en augmentation. Quelques dégâts de larves sont visibles sur cœurs.

Évaluation du risque

Les conditions climatiques sont favorables à l'activité des larves de *Duponchelia fovealis*. Dans vos parcelles, des observations régulières sont nécessaires, elles vont permettre de détecter et de localiser la présence de larves dans vos cultures.

Comment repérer les larves et leurs dégâts ?

La larve mesurant de **20 à 30 mm** de long, est de couleur **blanc crème à brun** et possède une capsule céphalique noire. Elle est souvent cachée dans les cœurs des plantes ou bien enfouie au niveau du collet. Les morsures sur la plante et les déjections vous aideront à la localiser.



Dégâts de *Duponchelia fovealis*
(N Daste Fredon AQ)



Seuil indicatif de risque

- Pour les parcelles ne présentant que **quelques morsures, le risque est faible** pour l'instant, néanmoins une visite fréquente est conseillée afin de suivre l'évolution et la dynamique des populations.
- Pour les parcelles présentant actuellement **plus de 5% de plantes touchées** (attaques sur feuilles, cœurs, tiges...) avec présence de déjections et de larves, **le risque est avéré**.

- **Aleurodes**

Situation sur le terrain

En Lot-et-Garonne, les populations augmentent progressivement dans les cultures. Dans les parcelles à forte pression, la lutte intégrée est combinée avec la mise en place d'une gestion de ce bio-agresseur.

En Charente, on signale des aleurodes sur une parcelle, avec 15% des plantes concernées.

Évaluation du risque

Surveillez l'évolution des populations dans vos cultures en installant des plaques jaunes engluées. Il est important de vérifier l'activité de la faune auxiliaire en repérant les pupariums noirs (= pupariums parasités).

- **Autres bio-agresseurs**

Quelques cas d'**oïdium** sont toujours signalés en Corrèze.

Les cas de **tarsonèmes** sur remontantes sous forme de foyers, sont toujours d'actualité en Lot-et-Garonne. Quelques cas sont également signalés sur remontantes en Corrèze. Une attaque de tarsonèmes est signalée dans le secteur d'Angoulême en Charente, les plantes touchées ont été sorties.

Framboise

Framboise hors-sol

Sous grands abris, les récoltes en Meeker sont terminées et ce sera le tour de Tulameen la semaine prochaine.



- **Pucerons**

Situation sur le terrain

La pression puceron baisse encore cette semaine. Les auxiliaires sont très présents.

Seuil indicatif de risque

Le risque est faible.

Il n'y a pas de seuil officiel indicatif de risque, mais **on considère qu'au-delà de 10% des feuilles avec plus de 10 individus, la pression puceron va provoquer des pertes de récoltes (écarts de tris).**

Surveillez régulièrement vos plantes et observez la présence d'auxiliaires, en tenant compte du seuil indicatif de risque.

- **Acariens jaunes**

Situation sur le terrain

La pression en acariens jaunes monte encore, notamment sur les ateliers où une gestion des pucerons a été réalisée.

La brumisation ou la micro-aspersion jouent en ce moment un rôle important dans la régulation de ce ravageur qui est favorisé par le temps sec et chaud.

Sur les parcelles de références, on dénombre une présence d'auxiliaires proche de 100% des feuilles observées !

Évaluation du risque

Le niveau de risque reste élevé dans la majorité des cas. Surveillez bien vos cultures.

Framboise sol

Stade des cultures : la récolte a démarré depuis le début du mois.

- **Pucerons**

Situation sur le terrain

Pas de pression cette semaine.

Évaluation du risque

Pas de risque pour l'instant. L'équilibre est à surveiller.

- **Acariens**

Situation sur le terrain

Poursuite de la montée de la pression des acariens jaunes cette semaine corrélée à la montée de la présence d'auxiliaires. Comme en hors-sol, l'hygrométrie va jouer un rôle important dans le maintien de l'équilibre.

Évaluation du risque

L'équilibre est fragile en raison des températures. À surveiller toutefois.

- **Thrips**

Situation sur le terrain

Sur une parcelle, des feuilles du haut des drageons présentent de nombreuses taches éparses, jaunes, très petites et plus ou moins prononcées. À ne pas confondre avec les symptômes d'acarien jaune, elles sont dues au thrips qui est un ravageur secondaire du framboisier. On le retrouve occasionnellement sur les plantes mais peu sur les fruits.

- ***Leptosphaeria coniothyrium***

Situation sur le terrain

On observe encore cette semaine des nécroses liées au *Leptosphaeria* sur le bas des plantes des variétés remontantes le plus souvent. Cette maladie très fréquente en framboisier remontant est due à un champignon parasite de blessures. Son développement se fait à la base des cannes où se détermine l'apparition d'une zone chancreuse, localisée dans le tiers inférieur des tiges. Le champignon se propage profondément dans les tissus du bois et pénètre jusque dans la moëlle. Les cannes fanent puis se dessèchent.

Des dégâts ont été signalés sur des parcelles flottantes.



Leptosphaeria coniothyrium

(Crédit Photo : B.Plantevin – CA 24)

Évaluation du risque

Surveillez les plantations, favorisez une bonne ventilation et évitez les blessures des tissus de la base des cannes.

- **Rouille**

Situation sur le terrain

Sur les nouvelles variétés de remontantes, on trouve des taches de rouille. Cette maladie n'entraîne pas de dommage quand elle reste cantonnée sur quelques feuilles du bas des plantes. Toutefois, elle indique un taux d'hygrométrie importante qui peut être propice à des champignons plus graves tels que *Botrytis* et *Leptosphaeria*.

Évaluation du risque

Le risque est faible et peu fréquent.

- **Faune auxiliaire**

Situation sur le terrain

Elle reste bien présente naturellement sur la parcelle de référence grâce aux allées enherbées, à la proximité de haies et au maintien de bandes refuges au niveau des ancrages des arceaux des tunnels.

- ***Drosophila suzukii***

Situation sur le terrain

Le piégeage indique une légère montée des prises qui reste inférieure à 5 individus par piège mais on signale dans les cultures la présence de fruits contaminés.

Suivre les pièges d'alerte pour bien identifier la pression qui se met en place sur votre atelier. En cas de montée des prises ou de fruits contaminés, déployer un piégeage de masse aux abords des parcelles et mettre en place une gestion.

Les abeilles butinent, protégeons-les ! Respectez la réglementation « abeilles » et lisez attentivement la note nationale BSV 2012 sur les abeilles

1. Dans les situations proches de la floraison, sur fraises et framboises, en pleine floraison ou en période de production d'exsudats, utiliser un insecticide ou acaricide portant la mention « abeille », autorisé « pendant la floraison mais toujours en dehors de la présence d'abeilles » et intervenir le soir par température <13°C (et jamais le matin) lorsque les ouvrières sont dans la ruche ou lorsque les conditions climatiques ne sont pas favorables à l'activité des abeilles, ceci afin de les préserver ainsi que les autres auxiliaires des cultures potentiellement exposés.
2. Attention, la mention « abeille » sur un insecticide ou acaricide ne signifie pas que le produit est inoffensif pour les abeilles. Cette mention « abeille » rappelle que, appliqué dans certaines conditions, le produit a une toxicité moindre pour les abeilles **mais reste potentiellement dangereux**.
3. **Il est formellement interdit de mélanger pyréthrinoïdes et triazoles ou imidazoles**. Si elles sont utilisées, ces familles de matières actives doivent être appliquées à 24 heures d'intervalle en appliquant l'insecticide pyréthrinoïde en premier.
4. N'intervenir sur les cultures que si nécessaire et veiller à respecter scrupuleusement les conditions d'emploi associées à l'usage du produit, qui sont mentionnées sur la brochure technique (ou l'étiquette) livrée avec l'emballage du produit.
5. **Afin d'assurer la pollinisation**, de nombreuses ruches sont en place dans les parcelles de multiplication de semences. Les traitements fongicides et insecticides qui sont appliqués sur ces parcelles, mais aussi dans les parcelles voisines, peuvent avoir un effet toxique pour les abeilles. Limiter la dérive lors des traitements. **Veiller à informer le voisinage de la présence de ruches**.

Pour en savoir plus : téléchargez la plaquette « [Les abeilles butinent](#) » et la note nationale BSV « [Les abeilles, des alliées pour nos cultures : protégeons-les !](#) » sur les sites Internet partenaires du réseau d'épidémiologie des cultures ou sur www.itsap.asso.fr

Les structures partenaires dans la réalisation des observations nécessaires à l'élaboration du Bulletin de santé du végétal Nouvelle-Aquitaine Fraise - Framboise sont les suivantes : Parcelles flottantes : ADIDA, APPM, Cadralbret, CDA 19, CDA 24, CDA 47, CDA 86, FREDON Aquitaine, Groupe ROUQUETTE, INVENIO, KOPPERT, Ortolan, Scaafel, SDA Négoces, Socave, Valprim, VDL, Vitivista

Parcelles de références : FREDON Aquitaine

Ce bulletin est produit à partir d'observations ponctuelles réalisées sur un réseau de parcelles. S'il donne une tendance de la situation sanitaire régionale, celle-ci ne peut pas être transposée telle quelle à chacune des parcelles. La Chambre Régionale d'Agriculture Nouvelle-Aquitaine dégage donc toute responsabilité quant aux décisions prises par les agriculteurs pour la protection de leurs cultures. Celle-ci se décide sur la base des observations que chacun réalise sur ses parcelles et s'appuie le cas échéant sur les préconisations issues de bulletins techniques (la traçabilité des observations est nécessaire).

" Action pilotée par le Ministère chargé de l'agriculture et le Ministère de l'Ecologie, avec l'appui financier de l'Agence Française de Biodiversité, par les crédits issus de la redevance pour pollutions diffuses attribués au financement du plan Ecophyto ".