



Fraise / Framboise

N°06
09/05/2017



Animateur filière

Camille MALPEYRE
FREDON AQUITAINE
c.malpeyre@fredon-aquitaine.org

Directeur de publication

Dominique GRACIET
Président de la Chambre
Régionale Nouvelle-
Aquitaine
Boulevard des Arcades
87060 LIMOGES Cedex 2
accueil@na.chambagri.fr

Supervision

DRAAF
Service Régional
de l'Alimentation
Nouvelle-Aquitaine
22 Rue des Pénitents Blancs
87000 LIMOGES

Reproduction intégrale
de ce bulletin autorisée.

Reproduction partielle
autorisée avec la mention
« extrait du bulletin de santé
du végétal Nouvelle-Aquitaine
Fraise - Framboise
N°06 du 09/05/2017 »



Bulletin disponible sur bsv.na.chambagri.fr et sur le site de la DRAAF
<http://draaf.nouvelle-aquitaine.agriculture.gouv.fr/BSV-Nouvelle-Aquitaine-2017>

Recevez le Bulletin de votre choix **GRATUITEMENT**
en cliquant sur [formulaire d'abonnement au BSV](#)

Ce qu'il faut retenir

Fraise

- **Pucerons** : les populations progressent ; surveillez l'activité des auxiliaires dans vos cultures.
- **Thrips** : les populations augmentent avec dépassement du seuil indicatif de risque dans les parcelles à historique.
- **Acariens** : les populations sont importantes, notamment en production sol.
- **Punaises** : signalements de punaises *Liocoris*.
- **Duponchelia fovealis** : surveillez la reprise d'activité des larves.

Framboise hors-sol

- **Pucerons** : présents sur la quasi-totalité des parcelles : à surveiller.
- **Acariens jaunes** : hausse de la pression malgré la présence d'auxiliaires.
- **Eriophyes** : contactez votre technicien en cas de doute.
- **Altises** : présence avec dégâts sur feuilles.

Framboise sol

- **Pucerons** : rares signalements d'individus.
- **Acariens** : observations des premiers individus.
- **Campagnols** : présence sur la parcelle de référence.

La partie Fraise, rédigée par la FREDON Aquitaine, est basée sur des observations réalisées en Gironde, Dordogne, Lot-et-Garonne, Corrèze, Vienne et Charente.

La partie Framboise est rédigée par la Chambre d'Agriculture de la Corrèze sur la base des observations réalisées en Corrèze, Gironde, Dordogne et Lot-et-Garonne.



Fraise

• Pucerons

Situation sur le terrain

En Lot-et-Garonne et Dordogne, les pucerons sont en progression dans les cultures en cours de remontées et de remontantes. Les populations sont également en hausse dans les cultures précoces.

En Corrèze les pucerons sont toujours présents, notamment sous forme de foyers.

En Poitou-Charentes (Charente et Vienne), les pucerons sont présents sur 50 à 55% des plants, dans les parcelles suivies, notamment sous forme de foyers.

Sur les différentes parcelles du réseau, on relève la présence de chrysopes et de syrphes.



Pucerons sur fraisiers

(Crédit Photo : C. Malpeyre - FREDON Aq.)

Évaluation du risque

Les populations progressent, il est donc indispensable de réaliser des observations dans les cultures afin de pouvoir gérer au mieux ce ravageur.

Pour la gestion des pucerons, pensez à surveiller les populations de prédateurs (Chrysopes...).

Seuils indicatifs de risque

Surveillez les populations en tenant compte des seuils indicatifs de risque suivants :

- Pour les parcelles présentant un seuil inférieur à 5 individus pour 10 feuilles, le risque est faible, mais une visite régulière est conseillée afin de suivre l'évolution des populations.
- Pour les parcelles dépassant le seuil de nuisibilité (5 individus pour 10 feuilles), le risque est sérieux et une gestion de votre parcelle doit être mise en place.

Ces seuils sont indicatifs et sont à adapter en fonction du stade de la culture et du type de pucerons.

• Thrips

Situation sur le terrain

En Lot-et-Garonne, les populations sont stables sur les parcelles tenues par la PBI, avec cependant des renforcements importants et la gestion par panneaux. Sur d'autres parcelles, des dégâts sont observables sur fruits ou fleurs, des renforcements sont aussi effectués, voire une intervention. En revanche, la pression augmente dans les productions de remontantes, avec notamment la présence de larves dans les fleurs. Peu de dégâts sont relevés pour le moment.

En Dordogne, la pression thrips évolue fortement dans les parcelles de remontantes. On ne signale toutefois pas de dégâts.

En Corrèze, les thrips sont présents mais toujours avec une faible intensité.

En Poitou-Charentes (Vienne et Charente), les thrips sont présents avec une intensité allant jusqu'à 45% de plantes concernées. On signale un cas avec une forte pression et d'importants dégâts sur une parcelle à historique (inefficacité de la PBI), avec entre 6 et 8 thrips / fleur.

Sur certaines parcelles du réseau, on dénombre une importante présence d'*Amblyseius* (prédateur du thrips) dans les cultures.

Évaluation du risque

La pression thrips augmente, avec un dépassement du seuil indicatif de risque dans certains cas. Il est nécessaire de suivre l'évolution de la dynamique des populations avec des panneaux bleus englués et des observations régulières.

Pour la gestion des thrips, pensez aux lâchers d'auxiliaires (*Amblyseius*, *Orius*...).

Seuil indicatif de risque

Le seuil indicatif de risque pour ce bio-agresseur est de 2 thrips / fleur.

• Acariens

Situation sur le terrain

En Lot-et-Garonne, les acariens sont actuellement une problématique récurrente dans les itinéraires sol et hors-sol. De nombreux foyers sont observés dans les parcelles, accompagnés de présence de toiles.

En Corrèze, les populations d'acariens progressent (œufs, larves et adultes) dans les cultures sous abris.

Évaluation du risque

Au vu des populations présentes dans les cultures de plein champ et des températures, soyez vigilants dans les productions hors-sol où une augmentation de ce ravageur est à envisager.

L'observation régulière des parcelles permet de détecter les premiers foyers et de suivre l'évolution des populations. Vérifiez la présence du ravageur sur la face inférieure des feuilles âgées.

- Pour les parcelles présentant **un seuil inférieur à 5 formes mobiles par feuille**, le risque est faible. Une visite régulière est tout de même conseillée.
- Pour les parcelles **dépassant le seuil indicatif de risque** cité ci-dessus, le risque acarien est à prendre en compte rapidement.

• Punaises

Situation sur le terrain

En Lot-et-Garonne, on signale quelques présences de larves et d'adultes de punaises *Liocoris*.

Évaluation du risque

Surveillez l'évolution des populations et l'émergence de jeunes larves dans vos cultures afin de détecter les premiers individus, ou à défaut les premiers dégâts.



Punaise *Liocoris tripustulatus*
(Crédit Photo : KOPPERT)

• *Duponchelia fovealis*

Situation sur le terrain

En Lot-et-Garonne et Corrèze, on signale la présence de cette noctuelle. Des papillons sont piégés sans pour autant qu'il n'y ait de dégâts.

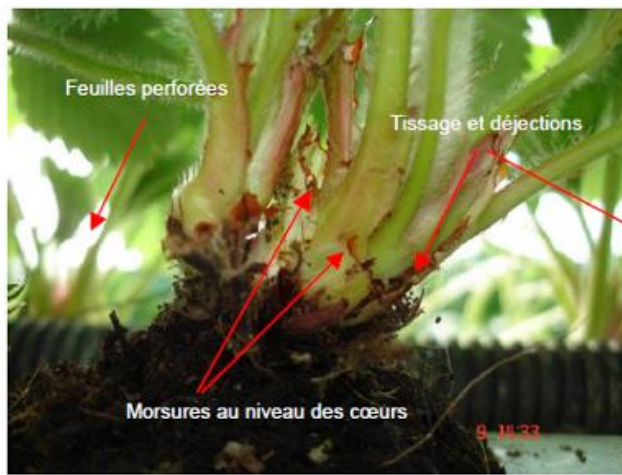
Évaluation du risque

Les conditions climatiques plus chaudes sont favorables à une reprise d'activité des larves de *Duponchelia fovealis*.

Dans vos parcelles, des observations régulières sont nécessaires, elles vont permettre de détecter et de localiser la présence de larves dans vos cultures.

Comment repérer les larves et leurs dégâts ?

La larve mesurant de **20 à 30 mm** de long, est de couleur **blanc crème à brun** et possède une capsule céphalique noire. Elle est souvent cachée dans les cœurs des plantes ou bien enfouie au niveau du collet. Les morsures sur la plante et les déjections vous aideront à la localiser.



Dégâts de *Duponchelia fovealis*
(N Daste Fredon AQ)



Seuil indicatif de risque

- Pour les parcelles ne présentant que **quelques morsures**, le **risque est faible** pour l'instant, néanmoins une visite fréquente est conseillée afin de suivre l'évolution et la dynamique des populations.
- Pour les parcelles présentant actuellement **plus de 5% de plantes touchées** (attaques sur feuilles, cœurs, tiges...) avec présence de déjections et de larves, **le risque est avéré**.

Comment repérer les papillons ?

Le **papillon** mesure **10 à 12 mm** de long. Ses **ailes antérieures** sont de couleur **brun gris** avec le centre un peu plus foncé et deux lignes transversales blanc jaunâtre. L'abdomen est long et mince et se tient quasiment en angle droit (voir photo ci-contre).

La pose d'un piège ainsi que des relevés réguliers permettent de repérer les premiers papillons.



Piège à phéromone et papillons de *Duponchelia fovealis* englués
(N Daste FREDON AQ)



• Autres bio-agresseurs

La présence de **cicadelles (crachat de coucou)** est de plus en plus fréquente en Corrèze.

Le cas de **tarsonèmes** en Corrèze, mentionné dans le dernier BSV est toujours d'actualité. On signale également quelques foyers sur des parcelles de remontantes, en Lot-et-Garonne.

Des cas d'**oidium** sont de plus en plus observés, même en culture sol.

Avec les conditions climatiques de la semaine passée, le **botrytis** est enregistré sur le réseau d'observation, en Corrèze et Lot-et-Garonne.

Framboise

Framboise hors-sol

En culture chauffée, la récolte a démarré mais à un rythme ralenti en raison du refroidissement général

- **Pucerons**

Situation sur le terrain

Les **pucerons** restent présents sur la quasi-totalité des ateliers de framboises précoces. En situation chauffée, sur quelques parcelles où le grand puceron vert prédomine, le miellat et la fumagine commencent à pénaliser le fonctionnement des plantes et surtout la qualité des fruits.

Sur d'autres ateliers où des lâchers d'auxiliaires avaient été réalisés, l'équilibre biologique semble installé avec l'aide de la faune auxiliaire naturelle (syrphe, coccinelle, *Aphidius ervi*, ...) mais la PBI n'est pas encore fiable à 100% sur le grand puceron vert, alors que sur le petit puceron vert on arrive à bien réguler.

Seuil indicatif de risque

Le puceron reste le ravageur principal rencontré en ce moment sur le framboisier. Soyez vigilant. Il n'y a pas de seuil officiel indicatif de risque, mais **on considère qu'au-delà de 10% des feuilles avec plus de 10 individus, la pression puceron va provoquer des pertes de récoltes (écarts de tris).**

Surveillez donc régulièrement vos plantes et observez la présence d'auxiliaires, en tenant compte du seuil indicatif de risque.

- **Acariens jaunes**

Situation sur le terrain

La pression **acariens jaunes** monte sur la parcelle de référence, comme sur de nombreuses parcelles flottantes, malgré la présence importante d'auxiliaires observée les semaines précédentes. Ceci est consécutif à la période chaude de mi-avril. La période froide plus récente devrait permettre de contrôler cette évolution. Des auxiliaires sont également observés (*Stethorus* et acariens prédateurs)

Évaluation du risque

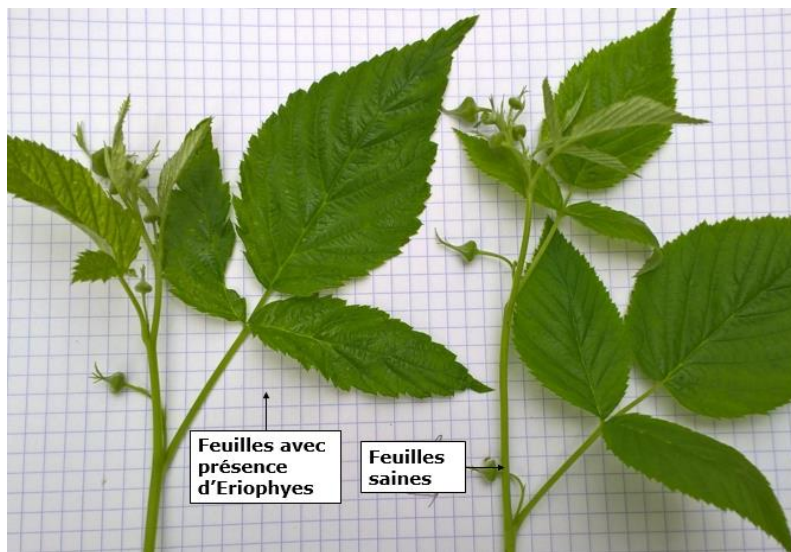
En ce début de récolte, il sera difficile de mettre en place une gestion toutefois, la brumisation et le blanchiment des abris vont permettre d'éviter les chutes d'hygrométrie favorable à ce ravageur qui représente un gros risque pour les cultures en période chaude. Surveillez bien vos cultures.

- **Eriophyes**

Situation sur le terrain

Ce petit acarien est parfois très fréquent dans les cultures. Observable seulement sous binoculaire avec fort grossissement, on remarque sa présence par des ponctuations jaunes (voir photo) ou bien par quelques déformations de feuilles qui semblent un peu gaufrées et plutôt allongées...

On ne connaît pas encore précisément son impact sur le rendement des plantes en framboisier mais en cultures de mûres (plantes de la famille des *Rubus*, comme les framboisiers) il est responsable d'un défaut de murissement des fruits qui les rend impropres à la commercialisation et qui, de fait, provoque des pertes très importantes.



Feuilles de framboisier avec et sans Eriophyes

(Crédit Photo : J-C. Duffaut – CA19)



En framboisier, les variétés *Enrosadira* et *Tulameen* semblent propices au développement de ce ravageur car des individus sont observés sur feuilles et sur fruits verts alors que d'autres variétés d'une même exploitation ne les abritent pas. On ne connaît toutefois pas l'incidence de sa présence sur ces variétés.

Évaluation du risque

Rapprochez-vous de vos techniciens pour identifier leur présence.

- **Altises**

Situation sur le terrain

Signalé dans les BSV précédents, cet insecte est toujours présent sur plusieurs parcelles du réseau. Si en culture précoce les risques de pertes sont négligeables, sur la parcelle de remontantes conduite en production automne puis printemps, on trouve l'insecte sur le haut des plantes et les dégâts sur feuilles sont marqués, le risque de pertes sur récolte est présent.

Cet insecte bien connu des maraîchers pour les dégâts provoqués surtout sur crucifères est à suivre en framboisier pour mieux évaluer l'impact qu'il peut avoir sur cette culture.

Framboise sol

Stade des cultures : la floraison est à 50%.

- **Pucerons**

Situation sur le terrain

On rencontre quelques **grands pucerons verts** qui restent rares car bien contrôlés par les auxiliaires naturels que sont les coccinelles et les syrphes, présents sur la parcelle de références.

Évaluation du risque

Maintenez une surveillance dans vos cultures.

- **Acariens**

Situation sur le terrain

On observe les premiers **acariens jaunes** cette semaine (7% des feuilles observées sous binoculaires) mais aussi la présence d'acariens prédateurs qui habituellement les contrôlent (7% également des feuilles observées).

- **Faune auxiliaire**

Situation sur le terrain

Sur la parcelle de références, on note la « forte » présence d'un cortège d'auxiliaires naturels hébergé par un couvert végétal entretenu entre les tunnels et sur l'entre-rang : coccinelles, *Orius*, *Aphidius ervi* et syrphes.

- **Campagnols**

Situation sur le terrain

Ce rongeur est présent sur la parcelle de référence où l'on constate chaque année des dégâts en début de campagne, suite à ses galeries qui perturbent le système racinaire superficiel des framboisiers. La lutte par piège a été abandonnée car on retrouvait également, pris aux pièges, des prédateurs.

- ***Drosophila suzukii***

Situation sur le terrain

Quelques rares prises pour l'instant.

Les abeilles butinent, protégeons-les ! Respectez la réglementation « abeilles » et lisez attentivement la note nationale BSV 2012 sur les abeilles

1. Dans les situations proches de la floraison, sur fraises et framboises, en pleine floraison ou en période de production d'exsudats, utiliser un insecticide ou acaricide portant **la mention « abeille », autorisé « pendant la floraison mais toujours en dehors de la présence d'abeilles » et intervenir le soir par température <13°C (et jamais le matin)** lorsque les ouvrières sont dans la ruche ou lorsque les conditions climatiques ne sont pas favorables à l'activité des abeilles, ceci afin de les préserver ainsi que les autres auxiliaires des cultures potentiellement exposés.
2. Attention, la **mention « abeille » sur un insecticide ou acaricide ne signifie pas que le produit est inoffensif pour les abeilles**. Cette mention « abeille » rappelle que, appliqué dans certaines conditions, le produit a une toxicité moindre pour les abeilles **mais reste potentiellement dangereux**.
3. **Il est formellement interdit de mélanger pyréthrinoïdes et triazoles ou imidazoles**. Si elles sont utilisées, ces familles de matières actives doivent être appliquées à 24 heures d'intervalle en appliquant l'insecticide pyréthrinoïde en premier.
4. N'intervenir sur les cultures que si nécessaire et veiller à respecter scrupuleusement les conditions d'emploi associées à l'usage du produit, qui sont mentionnées sur la brochure technique (ou l'étiquette) livrée avec l'emballage du produit.
5. **Afin d'assurer la pollinisation**, de nombreuses ruches sont en place dans les parcelles de multiplication de semences. Les traitements fongicides et insecticides qui sont appliqués sur ces parcelles, mais aussi dans les parcelles voisines, peuvent avoir un effet toxique pour les abeilles. Limiter la dérive lors des traitements. **Veiller à informer le voisinage de la présence de ruches**.

[Pour en savoir plus](#) : téléchargez la plaquette « [Les abeilles butinent](#) » et la note nationale BSV « [Les abeilles, des alliées pour nos cultures : protégeons-les !](#) » sur les sites Internet partenaires du réseau d'épidémiologie des cultures ou sur www.itsap.asso.fr

Les structures partenaires dans la réalisation des observations nécessaires à l'élaboration du Bulletin de santé du végétal Nouvelle-Aquitaine Fraise - Framboise sont les suivantes : Parcelles flottantes : ADIDA, APPM, Cadralbret, CDA 19, CDA 24, CDA 47, CDA 86, FREDON Aquitaine, Groupe ROUQUETTE, INVENIO, KOPPERT, Ortolan, Scaafel, SDA Négoces, Socave, Valprim, VDL, Vitivista

Parcelles de références : FREDON Aquitaine

Ce bulletin est produit à partir d'observations ponctuelles réalisées sur un réseau de parcelles. S'il donne une tendance de la situation sanitaire régionale, celle-ci ne peut pas être transposée telle quelle à chacune des parcelles. La Chambre Régionale d'Agriculture Nouvelle-Aquitaine dégage donc toute responsabilité quant aux décisions prises par les agriculteurs pour la protection de leurs cultures. Celle-ci se décide sur la base des observations que chacun réalise sur ses parcelles et s'appuie le cas échéant sur les préconisations issues de bulletins techniques (la traçabilité des observations est nécessaire).

" Action pilotée par le Ministère chargé de l'agriculture et le Ministère de l'Ecologie, avec l'appui financier de l'Agence Française de Biodiversité, par les crédits issus de la redevance pour pollutions diffuses attribués au financement du plan Ecophyto ".