



Pommier / Poirier

N°08
06/04/2017

Edition **Sud Nouvelle-Aquitaine**
Sud 24/Sud 16/Sud 17/33/47



**AGRICULTURES
& TERRITOIRES**
CHAMBRE D'AGRICULTURE
NOUVELLE-AQUITAINE

Animateur filière

Emmanuelle MARCHESAN
FDGDON 47
e.marchesanfredonagui@laposte.net

Directeur de publication

Dominique GRACIET
Président de la Chambre
Régionale Nouvelle-
Aquitaine
Boulevard des Arcades
87060 LIMOGES Cedex 2
accueil@na.chambagri.fr

Supervision

DRAAF
Service Régional
de l'Alimentation
Nouvelle-Aquitaine
22 Rue des Pénitents Blancs
87000 LIMOGES

Bulletin disponible sur bsv.na.chambagri.fr et sur le site de la DRAAF
<http://draaf.nouvelle-aquitaine.agriculture.gouv.fr/BSV-Nouvelle-Aquitaine-2017>

Recevez le **Bulletin de votre choix GRATUITEMENT**
en cliquant sur [Formulaire d'abonnement au BSV](#)

Ce qu'il faut retenir

Pommier - Poirier

- **Période de floraison** : voir encadré « abeille » à la fin du bulletin.
- **Tavelure** : le potentiel de spores projetable est significatif, la végétation évolue rapidement, le risque pourrait être élevé à la prochaine pluie.
- **Feu bactérien** : la période de sensibilité est en cours.
- **Tordeuse orientale** : la période à risque de pontes est en cours, les éclosions pourraient débuter dès la semaine prochaine.
- **Carpocapse des pommes** : le vol pourrait débuter dès mi-avril.
- **Acariens rouges** : les éclosions sont en cours, le stade 80% d'éclosions devrait être atteint dès la semaine prochaine.

*Reproduction intégrale
de ce bulletin autorisée.*

*Reproduction partielle
autorisée avec la mention
« extrait du bulletin de santé
du végétal Nouvelle Aquitaine
Pommier / Poirier - Edition
Sud Nouvelle-Aquitaine
N°08 du 06/04/2017 »*



Pommier - Poirier

• Stades phénologiques

Pommier

En Lot-et-Garonne : stade F-F2 pour Canada, Chantecler à début G pour Golden, Gala et Fuji ; stade F2-G pour Granny ; stade G-H pour Braeburn et Pink Lady.

En Gironde : stade E-E2 à début F pour Chantecler ; stade E2-F pour Fuji à début F2 pour Golden et Gala.

En Dordogne : stade E2 pour Chantecler ; stade E2-F pour Canada ; stade F2 pour Granny, Gala, Golden et Fuji.

En Charentes : stade E2-F à début F2 pour Gala, Golden, Chantecler et Canada.



Stade E2

« Les sépales laissent voir les pétales » (BBCH 59)



Stade F

« Première fleur » (BBCH 60)



Stade F2

« Pleine floraison » (BBCH 64)



Stade G

« Chute des premiers pétales » (BBCH 65)



Stade H

« Chute des derniers pétales » (BBCH 67)

Poirier

En Lot-et-Garonne : stade G pour Comice ; stade G-H pour William's et Conférence ; stade H à début I pour Harrow Sweet et Passe Crassane.

En Gironde : stade F2-G à début H pour Comice et William's ; stade G-H pour Passe Crassane.



Stade F2

« Pleine floraison » (BBCH 64)



Stade G

« Chute des premiers pétales » (BBCH 65)



Stade H

« Chute des derniers pétales » (BBCH 67)



Stade I

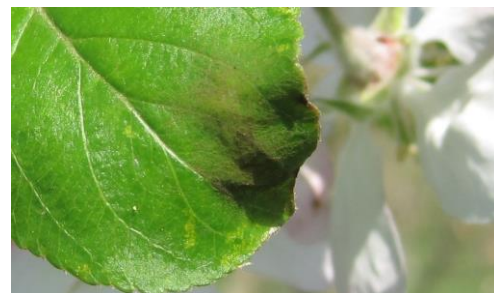
« Nouaison »

• Tavelure

De nouvelles sorties de taches de tavelure ont été observées en ce début de semaine sur arbres non traités en Lot-et-Garonne et dans une parcelle en Gironde. Ces symptômes sont à mettre en relation avec la contamination du 12 mars (contamination de niveau « grave à « assez grave », la première qui a pu concerner l'ensemble des secteurs et des variétés).

Les sorties de taches engendrées par les contaminations des 19-21 mars devraient être visibles à partir de cette fin de semaine.

D'après les données du modèle Tavelure du pommier DGAL-ONPV/INOKI®, les pluies des 31 mars-2 avril ont donné lieu à des contaminations de niveau « léger » sur le secteur des Charentes et de niveau « grave » à « assez grave » sur les autres secteurs (Dordogne, Gironde et Lot-et-Garonne). En revanche, les petites pluies qui sont intervenues très localement le 4 avril n'auraient pas engendré de contaminations.



Taches de tavelure sur feuille

(Crédit Photo : E. Marchesan – FDGDON 47)

Contaminations enregistrées sur la période du 29 mars au 5 avril

	Stations Météo	Dates de contamination	Gravité*
47	Beaupuy	01/04 à 12h au 02/04 à 07h	Légère
		31/03 à 10h au 01/04 à 05h	Assez Grave
	Béquin	31/03 à 12h au 02/04 à 07h	Grave
	Ste-Livrade-sur-Lot	31/03 à 12h au 02/04 à 07h	Grave
24	Lanxade	31/03 à 12h au 01/04 à 04h	Légère
	Port-Ste-Foy	31/03 à 07h au 02/04 à 06h	Assez Grave
33	Blasimon	-	-
	Les Leves	31/03 à 04h au 02/04 à 07h	Grave
	Quinsac	31/03 à 23h au 02/04 à 09h	Assez Grave
16	Le Tâtre	31/03 à 15h au 01/04 à 13h	Légère
17	St-Quantin-de-Rançanne	31/03 à 05h au 01/04 à 12h	Légère

« - » : pas de contamination enregistrée sur la période interrogée

* : les contaminations sont indiquées selon une gravité croissante : Légère < Assez grave < Grave

Les suivis des projections d'ascospores de tavelure sont réalisés avec le capteur de type Burckard sur le site de Villenave-d'Ornon en Gironde et au moyen de lames sur le site de Ste-Livrade-sur-Lot en Lot-et-Garonne. Les pluies qui sont intervenues en fin de semaine dernière (31 mars-2 avril) ont donné lieu à des projections importantes.

D'après le modèle, le stock de spores projetables progresse actuellement d'environ 1,5 à 2% par jour.

Evaluation du risque

Nous sommes toujours dans la période où la maturation des périthèces est importante. Toute pluie peut donner lieu à des projections significatives et potentiellement importantes notamment après une période sans précipitation.

L'absence de précipitations annoncée pour les jours à venir est favorable à l'augmentation du stock de spores projetables. Le risque tavelure pourrait être élevé à la prochaine pluie si les conditions de températures et de durée d'humectation sont réunies.

Conditions nécessaires aux contaminations par la tavelure (d'après tables de Mills et Laplace)

Température moyenne	7°C	8°C	10°C	11°C	12°C	13°C	15°C	18°C
Durée de la période d'humectation	18h	17h	14h	13h	12h	11h	9h	8h

La gestion des parcelles vis-à-vis de la tavelure doit s'effectuer en tenant compte de l'évolution de la végétation qui évolue rapidement et des pluies annoncées afin d'éviter l'installation de la maladie pendant la période des contaminations primaires.

• **Feu Bactérien**

Les conditions d'infection du feu bactérien sont liées à plusieurs facteurs :

- la présence d'organes réceptifs sur le végétal (fleurs et jeunes pousses),
- la présence d'inoculum dans l'environnement,
- des conditions climatiques favorables à la multiplication de la bactérie.

Conditions climatiques favorables aux infections :

Température maximale > à 24°C

ou

Température maximale > à 21°C et minimale > à 12°C

ou

Température maximale > à 18°C et minimale > à 10°C et Pluie > à 2 mm

Evaluation du risque

La période de forte sensibilité au feu bactérien (période de floraison et de pousse) est en cours. Les températures annoncées pour cette fin de semaine (> à 24°C) pourraient être favorables aux infections. Pour la semaine à venir les conditions ne seraient a priori pas favorables, il faut cependant rester attentif à l'évolution de la météo.

Dans les parcelles où des dégâts de feu bactérien ont été observés l'année dernière, il faut rester vigilant durant toute la période de floraison et de pousse. **Des contrôles visuels sont indispensables** pour déceler rapidement toute manifestation de la maladie et supprimer, le cas échéant, les symptômes le plus tôt possible après leur apparition afin d'éviter de nouvelles contaminations. Les outils de taille devront être régulièrement désinfectés entre chaque coupe. Il est également recommandé de détruire par brûlage, le jour même, les bois taillés afin d'éviter de nouvelles contaminations par dispersion de la bactérie.

Le feu bactérien est un organisme de lutte obligatoire en tous lieux et de façon permanente (arrêté du 31/07/2000 modifié). La présence de tout symptôme doit être signalée au SRAL et la maladie impérativement éradiquée.

• Oïdium

Des températures douces et une forte hygrométrie sont favorables au développement du champignon. Seules les jeunes feuilles sont sensibles, elles sont réceptives jusqu'à 6 jours après leur apparition.

Sur arbres sensibles, des symptômes (liés aux infections de l'année dernière) sont actuellement observés.

La gestion des parcelles vis-à-vis de l'oïdium doit s'effectuer en tenant compte de la sensibilité variétale et de l'importance des dégâts observés l'année dernière.

Evaluation du risque

La période de pousse est une période à risque.

Mesures prophylactiques : elles sont à privilégier en supprimant et brûlant les rameaux atteints.

• Rugosité

La période de sensibilité à la rugosité débute au stade E-E2 « les sépales laissent voir les pétales » (BBCH 57-59) et s'achève 8 semaines plus tard. Des périodes froides et humides au moment de la floraison et jusqu'à la nouaison favorisent l'apparition de rugosité.

La gestion de parcelles doit s'effectuer en tenant compte des conditions climatiques, de la sensibilité variétale et de la gestion de la nouaison.

• Botrytis de l'œil

Le Botrytis de l'œil se manifeste par une tache brune au niveau de l'œil de la pomme. La contamination des fruits a lieu au moment de la chute des pétales. Le champignon évolue très lentement jusqu'à l'enrichissement du fruit en sucre et les symptômes ne commencent à s'exprimer qu'en été.

Des périodes pluvieuses prolongées au moment de la floraison et de la chute des pétales, augmentent les risques de contaminations.

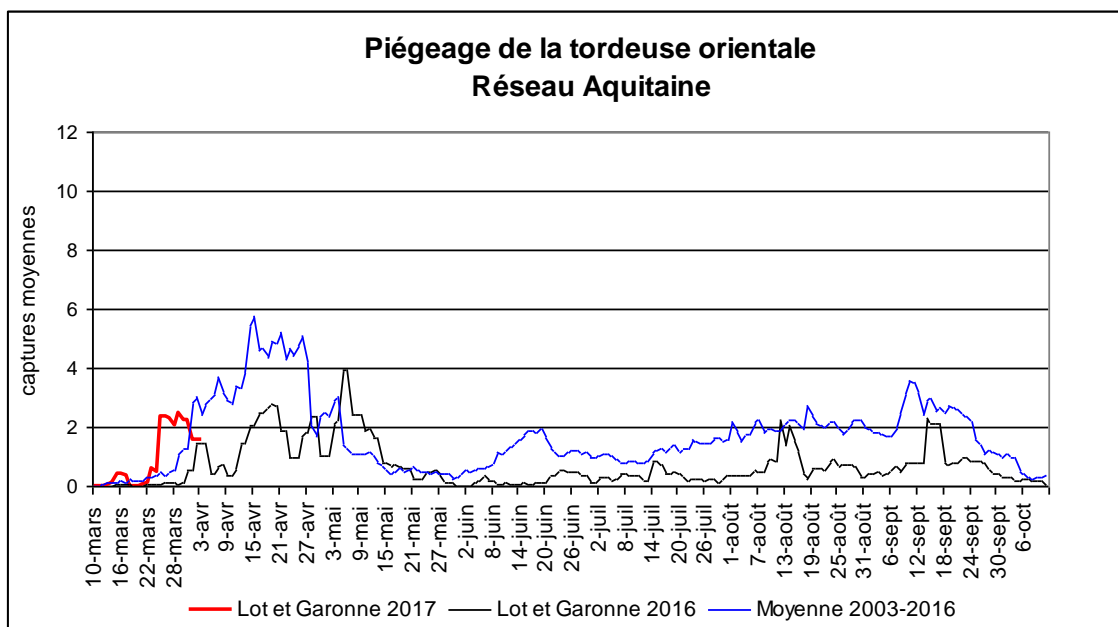
• Black Rot

Les symptômes sur fruits (taches noires et fermes devenant marron foncé) ne sont visibles qu'à l'approche de la récolte. Les variétés Chantecler, Fuji, Gala et Braeburn y sont très sensibles.

Des pluies combinées à des températures comprises entre 20 et 25°C au moment de la chute des pétales (stade G-H (BBCH 65-67)) sont favorables aux infections primaires.

• Tordeuse orientale

Sur notre réseau de piégeage, des prises significatives sont enregistrées depuis 15 jours.



Données de modélisation : selon les données du modèle de simulation, à ce jour près de 3% du potentiel de pontes de la première génération auraient été réalisés. Avec une hypothèse de températures conformes aux normales saisonnières (11 à 12°C de température moyenne journalière) pour les jours à venir, les pontes pourraient s'intensifier à partir des 10-12 avril et pourraient rester soutenues jusqu'aux 20-22 avril. Les éclosions quant à elles pourraient débuter à compter des 12-14 avril et s'intensifier à partir des 19-22 avril.

Evaluation du risque

La période à risque de pontes est en cours. Les pontes pourraient s'intensifier à partir de la semaine prochaine.

Mesures alternatives : la gestion des parcelles vis-à-vis de la tordeuse orientale peut être raisonnée par la méthode de la confusion sexuelle. La mise en place des diffuseurs de phéromones est à réaliser avant le début du vol. Lorsqu'elle est combinée avec la confusion carpocapse des pommes, elle peut être réalisée avant le début du vol de ce dernier.

• Carpocapse des pommes

Selon nos simulations et avec une hypothèse de températures conformes aux normales saisonnières (11 à 12°C de température moyenne journalière) pour les jours à venir, les premiers papillons pourraient émerger à partir de mi-avril.

Dans les parcelles qui nécessitent une surveillance de ce ravageur, les pièges à phéromones sont à installer dès à présent.

Mesures alternatives : la gestion des parcelles peut être raisonnée par la méthode de la confusion sexuelle. La mise en place des diffuseurs de phéromones est à réaliser avant le début du vol.

• Tordeuses de la pelure

En parcelles non traitées, des dégâts sur bouquets floraux engendrés par différentes tordeuses sont actuellement visibles. Les larves observées sont majoritairement au stade L3.

La gestion des parcelles vis-à-vis de des tordeuses de la pelure doit être réalisée en fonction d'un seuil de présence du ravageur au printemps. Le contrôle visuel porte sur 500 bouquets fruitiers soit 10 bouquets sur 50 arbres.

Seuil indicatif de risque : 5% d'organes occupés par une larve.

Mesures alternatives : la gestion des parcelles peut être raisonnée par la méthode de la confusion sexuelle. Combinée à la confusion carpocapse des pommes, la mise en place des diffuseurs est à réaliser avant le début du vol de ce dernier.

- **Puceron cendré**

Dans nos parcelles de référence, quelques foyers sont observés, les colonies se développent. L'activité des auxiliaires est également notée au niveau des foyers (œufs et larves de syrphé).

Evaluation du risque

La période à risque est en cours.

Seuil indicatif de risque : La simple présence de ce puceron constitue le seuil de nuisibilité.

- **Puceron lanigère**

La reprise d'activité de ce puceron est en cours dans les parcelles à forte pression avec un début de migration sur les jeunes organes.

Les adultes de l'hyménoptère parasitoïde de puceron lanigère *Aphelinus mali* devraient prochainement émerger. Cet auxiliaire contribue fortement à limiter le développement du puceron lanigère, il est à prendre en compte dans la gestion des parcelles.



Pucerons lanigères

(Crédit Photo : E. Marchesan – FDGDON 47)

- **Anthonome du pommier**

En parcelles sensibles, la période à risque est terminée et les premiers dégâts sont visibles (fleurs qui ne s'ouvrent pas, brunissent et prennent l'aspect d'un clou de girofle).

- **Psylle du poirier**

Dans nos parcelles de référence, on observe une majorité de larves âgées.

Mesures prophylactiques : Afin de limiter le développement de ce ravageur en saison, il est important de maintenir un bon équilibre végétatif en réalisant une taille adaptée et une fertilisation raisonnée pour éviter les excès de végétation qui lui sont favorables. La faune auxiliaire du verger (punaises prédatrices) nécessaire à la réduction des populations de psylle doit être préservée.

- **Cécidomyie des feuilles**

Sur notre réseau de piégeage, le vol est en cours et les prises sont en hausse cette semaine.

Les tous premiers dégâts (feuilles qui restent enroulées longitudinalement) ont été observés en début de semaine en parcelle à forte pression.

Ce ravageur a peu d'incidence en verger adulte mais il est problématique sur jeunes vergers et sur jeunes sur-greffages.

Mesures prophylactiques : Des mesures prophylactiques sont envisageables en coupant et brûlant les feuilles enroulées contenant ce ravageur.



Dégât de cécidomyie des feuilles

(Crédit Photo : E. Marchesan – FDGDON 47)

- **Punaises**

Certaines espèces de punaises sont susceptibles de causer des dégâts sur pommiers et poiriers. Les piqûres réalisées sur jeunes fruits entraînent des déformations caractéristiques (avec méplat au fond de la cuvette) donnant un aspect bosselé au fruit.

La gestion des parcelles est à réaliser en fonction des dégâts observés l'année précédente ou des observations réalisées (frappages) entre la fin de la floraison et début mai.

Seuil indicatif de risque : présence.

Lors des battages, la présence de rhynchites frugivores peut être observée notamment en parcelles conduites en agriculture biologique. Les dégâts sur fruits peuvent être confondus avec ceux réalisés par les punaises. Leurs piqûres de pontes en forme d'entonnoir (1 mm de diamètre) entraînent une déformation du fruit ou la chute de ce dernier (seuil indicatif de risque : 6 individus pour 100 frappages).



Coreus marginatus

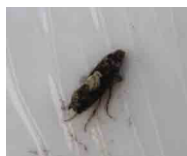
(Crédit Photo : E. Marchesan – FDGDON 47)

• Acariens rouges

Les éclosions sont en cours, selon nos simulations avec des prévisions de températures moyennes de l'ordre de 11 à 12°C pour les jours à venir, le stade 80% éclosions pourrait être atteint dès la semaine prochaine (10-14 avril) pour les secteurs les plus précoces. Ces dates sont à reculer de 4 à 5 jours pour les zones plus tardives.

• Réseau de piégeage

A cette période de l'année, des papillons comme *Pammene sp* et *Epiblema scutulana* peuvent être occasionnellement piégés dans les pièges tordeuse orientale. *Pammene* se différencie par la présence d'une tache nette de couleur blanche à l'intersection des ailes supérieures et *Epiblema* par une taille supérieure et une couleur blanche dominante sur les ailes. Soyez donc attentifs lors du relevé des pièges afin de ne pas comptabiliser ces papillons.



Adulte de *Pammene sp*

(Crédit Photo : E. Marchesan – FDGDON 47)



Adultes d'*Epiblema*

(Crédit Photo : E. Marchesan – FDGDON 47)

• Période de floraison

Les abeilles butinent, protégeons les ! Respectez la réglementation « abeilles » et lisez attentivement la note nationale BSV 2012 sur les abeilles

1. Dans les situations proches de la floraison des arbres fruitiers et des parcelles légumières, lors de la pleine floraison, ou lorsque d'autres plantes sont en fleurs dans les parcelles (semées sous couvert ou adventices), utiliser un insecticide ou acaricide portant **la mention « abeille », autorisé « pendant la floraison mais toujours en dehors de la présence d'abeilles » et intervenir le soir par température <13°C (et jamais le matin)** lorsque les ouvrières sont dans la ruche ou lorsque les conditions climatiques ne sont pas favorables à l'activité des abeilles, ceci afin de les préserver ainsi que les autres auxiliaires des cultures potentiellement exposés.
2. **Attention, la mention « abeille » sur un insecticide ou acaricide ne signifie pas que le produit est inoffensif pour les abeilles.** Cette mention « abeille » rappelle que, appliqué dans certaines conditions, le produit a une toxicité moindre pour les abeilles **mais reste potentiellement dangereux.**
3. **Il est formellement interdit de mélanger pyréthrianoïdes et triazoles ou imidazoles.** Si elles sont utilisées, ces familles de matières actives doivent être appliquées à 24 heures d'intervalle en appliquant l'insecticide pyréthrianoïde en premier.
4. N'intervenir sur les cultures que si nécessaire et veiller à respecter scrupuleusement les conditions d'emploi associées à l'usage du produit, qui sont mentionnées sur la brochure technique (ou l'étiquette) livrée avec l'emballage du produit.
5. **Lors de la pollinisation** (prestation de service), de nombreuses ruches sont en place dans les vergers et les cultures légumières. Les traitements fongicides et insecticides qui sont appliqués sur ces parcelles, mais aussi dans les parcelles voisines ont un effet toxique pour les abeilles. **Veiller à informer le voisinage de la présence de ruches.**

Pour en savoir plus : téléchargez la plaquette « [Les abeilles butinent](#) » et la note nationale BSV « [Les abeilles, des alliées pour nos cultures : protégeons-les !](#) » sur les sites Internet partenaires du réseau d'épidémiologie des cultures ou sur www.itsap.asso.fr

Les structures partenaires dans la réalisation des observations nécessaires à l'élaboration du Bulletin de santé du végétal Nouvelle-Aquitaine Pommier / Poirier – Edition Sud Nouvelle-Aquitaine sont les suivantes : Aquifruit, CDA17, CDA 24, CDA 47, FDGDON 47, FREDON Aquitaine, LDA 33, Les 3 domaines, Rouquette, SDA Bouglon, SICA Castang, Valprim

Ce bulletin est produit à partir d'observations ponctuelles réalisées sur un réseau de parcelles. S'il donne une tendance de la situation sanitaire régionale, celle-ci ne peut pas être transposée telle quelle à chacune des parcelles. La Chambre Régionale d'Agriculture Nouvelle-Aquitaine dégage donc toute responsabilité quant aux décisions prises par les agriculteurs pour la protection de leurs cultures. Celle-ci se décide sur la base des observations que chacun réalise sur ses parcelles et s'appuie le cas échéant sur les préconisations issues de bulletins techniques (la traçabilité des observations est nécessaire).

" Action pilotée par le Ministère chargé de l'agriculture et le Ministère de l'Ecologie, avec l'appui financier de l'Agence Française de Biodiversité, par les crédits issus de la redevance pour pollutions diffuses attribués au financement du plan Ecophyto ".