



**N°10**  
**20/07/2017**



#### Animateur filière

Camille MALPEYRE  
**FREDON AQUITAINE**  
[c.malpeyre@fredon-aquitaine.org](mailto:c.malpeyre@fredon-aquitaine.org)

#### Directeur de publication

Dominique GRACIET  
Président de la Chambre  
Régionale Nouvelle-  
Aquitaine  
Boulevard des Arcades  
87060 LIMOGES Cedex 2  
[accueil@na.chambagri.fr](mailto:accueil@na.chambagri.fr)

#### Supervision

DRAAF  
Service Régional  
de l'Alimentation  
Nouvelle-Aquitaine  
22 Rue des Pénitents Blancs  
87000 LIMOGES

Reproduction intégrale  
de ce bulletin autorisée.  
Reproduction partielle  
autorisée avec la mention  
« extrait du bulletin de santé  
du végétal Nouvelle-Aquitaine  
Maraîchage – Edition Sud  
Nouvelle-Aquitaine  
N10 du 20/07/2017 »



## Edition Sud Nouvelle-Aquitaine

Départements 19/24/33/40/47/64

Bulletin disponible sur [bsv.na.chambagri.fr](http://bsv.na.chambagri.fr) et sur le site de la DRAAF  
<http://draaf.nouvelle-aquitaine.agriculture.gouv.fr/BSV-Nouvelle-Aquitaine-2017>

Recevez le Bulletin de votre choix **GRATUITEMENT**  
en cliquant sur [Formulaire d'abonnement au BSV](#)

## Ce qu'il faut retenir

### Toutes cultures légumières

- **Pucerons** : toujours présents dans les cultures, notamment sous forme de foyers.
- **Punaises** : la pression se maintient et reste importante.
- **Thrips - Acariens** : pression toujours importante, notamment sur aubergines.

### Tomates sol et hors-sol

- **Tuta absoluta** : la pression augmente progressivement.
- **Aleurodes** : peu problématique pour le moment.

### Aubergines

- **Acariose bronzée** : la pression reste forte dans les parcelles touchées.
- **Tuta absoluta** : baisse des captures.

### Poivrons

- **Pyrale** : fin du vol de la première génération.

### Panier de légumes

- **Concombres** : rares aleurodes et cicadelles ; attaques de mildiou et d'oïdium.



# Toutes cultures légumières

## • Pucerons

### Situation sur le terrain

En poivrons, les pucerons sont signalés sur la majorité des parcelles, avec des populations plus ou moins importantes selon les exploitations. Leur présence est relevée sur des parcelles du Lot-et-Garonne et de Dordogne.

En aubergines, des foyers de pucerons sont observés notamment sur têtes de plants en Lot-et-Garonne. On signale une nouvelle infestation sur une parcelle en Dordogne.

Dans les concombres, les pucerons sont présents sous forme de foyers sur une exploitation hors-sol, en Gironde. En Lot-et-Garonne, on signale des pucerons verts ainsi que des pucerons noirs, avec également présence de chrysopes et de coccinelles.

La présence de pucerons est relevée en Dordogne, sur une parcelle de tomates, mais sans conséquence.



**Pucerons sur poivrons**

(Crédit photo : C.MALPEYRE – FREDON Aquitaine)

### Évaluation du risque

Surveillez l'évolution des populations.

Les conditions climatiques sont toujours favorables au développement et à l'activité des pucerons.

Surveillez l'évolution des populations afin de pouvoir anticiper et gérer au mieux ce bio-agresseur. **Le seuil indicatif de risque est de 10% des plantes avec présence d'aptères.**

Pensez à observer la présence d'auxiliaires naturels ainsi que la bonne installation des auxiliaires introduits.

## • Punaises

### Situation sur le terrain

**La pression punaise est toujours importante.**

En tomate hors-sol, les populations de **Nesidiocoris tenuis** sont toujours bien présentes dans le secteur du Villeneuvois, avec des boursouflures sur tiges et pétioles ainsi que des coulures de fleurs sur les derniers bouquets.

La présence de punaises **Nezara** est signalée en culture d'aubergines, avec des populations bien présentes. Elles sont responsables de coulures de fleurs.

Les punaises **Nezara** sont également présentes dans quelques parcelles de poivrons et de tomates sous abris.

Les punaises **Lygus** sont observées dans des parcelles d'aubergines. Des piqûres sur fruits sont signalées sur une parcelle de concombres AB.

À noter sur une parcelle d'aubergine « bio », la présence de pentatomes des baies (*Dolycoris baccarum*).



**Nesidiocoris tenuis sur tomate – Nezara, Lygus et Dolycoris baccarum sur aubergine**

(Crédit photo : C.DELAMARRE – CA 47 - C.MALPEYRE – FREDON Aquitaine)

### Évaluation du risque

**La pression punaise continue d'augmenter dans les cultures.** Nous sommes en pleine période d'activité des adultes. Il est indispensable de surveiller les populations.

#### • Thrips

##### Situation sur le terrain

**La pression thrips est toujours importante.**

Les thrips sont signalés sur la quasi-totalité des parcelles d'aubergines prospectées.

En concombre et courgettes, quelques foyers sont toujours signalés sur des parcelles proches des fraises.

Les thrips sont également présents sur fleurs dans des parcelles de poivrons.

Le seuil indicatif de risque est fréquemment dépassé dans les productions.



**Thrips sur poivrons**  
(Crédit photo : C.MALPEYRE – FREDON Aquitaine)

### Évaluation du risque

La période à risque se poursuit vis-à-vis des thrips. Les populations se maintiennent dans les cultures.

**Le seuil indicatif de risque pour ce ravageur est de 2 thrips / fleur.**

#### • Acariens

##### Situation sur le terrain

**La pression acarien est toujours importante en aubergines** (voir également la partie Acariose bronzée page 6). On signale toujours des plantes bloquées dans quelques cas en Lot-et-Garonne. Certaines parcelles sont plus saines avec des populations bien plus faibles. On signale également des dégâts sur une parcelle du Lot-et-Garonne.

Des foyers d'acariens sont toujours signalés en production de tomates hors-sol.

Des foyers sont également relevés en productions de concombres ainsi que sur une parcelle de poivron du réseau.

### Évaluation du risque

**La période à risque vis-à-vis des acariens se poursuit.**

L'observation régulière des parcelles est indispensable pour pouvoir gérer au mieux ce ravageur.

## Tomates sol et hors-sol

*Pour les ravageurs/maladies communs à plusieurs cultures, tels que les pucerons, les punaises, les thrips et les acariens, reportez-vous au début de ce bulletin dans la rubrique « Toutes cultures légumières ».*

#### • *Tuta absoluta*

##### Situation sur le terrain

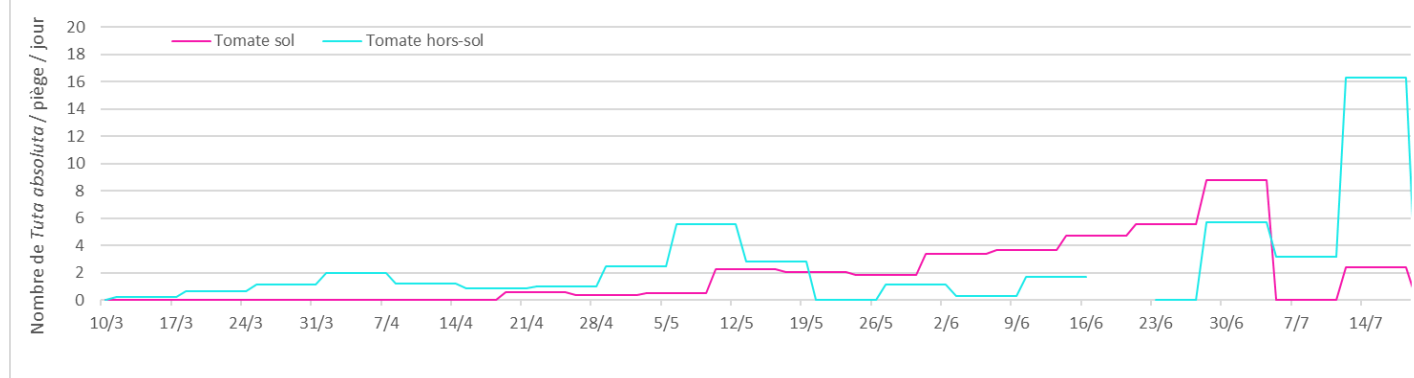
**La pression est forte dans les cultures.**

En hors-sol les captures augmentent, avec une moyenne de 114 individus / piège / semaine. Dans certains cas les populations sont tout de même bien maîtrisées par les *Macrolophus* et les trichogrammes.

Dans les productions sol, les piégeages sont en baisse avec une moyenne de captures de 17 individus / piège / semaine (contre 61 papillons lors du dernier BSV). (La diminution des captures peut s'expliquer par la mise en place d'un piégeage massif sur l'un des sites de piégeage).

On signale régulièrement des mines sur feuilles, mais pour le moment assez peu de dégâts sur fruits.

## Piégeage de *Tuta absoluta* en culture de tomate 2017



### Gestion de déchets de culture contaminés par *Tuta absoluta*

*Tuta absoluta* fait désormais son cycle dans les départements d'Aquitaine: dès la mise en place des cultures on relève des piégeages, il est donc important de pouvoir assainir cette situation en éliminant définitivement un maximum d'insectes afin de ne pas créer de réservoir de population pour la campagne suivante.

Des altérations de feuillage ou de fruits par la présence de galeries (mines) sont causées par *Tuta absoluta* en culture de tomate, les mesures prophylactiques recommandent l'élimination et la destruction de ces déchets de culture.

Selon la gravité des attaques les volumes varient de quelques seaux à des quantités beaucoup plus conséquentes. La solarisation des déchets peut donner de très bons résultats.

#### Méthodologie

Étaler les déchets (épaisseur 15 cm environ) sur une plate-forme bétonnée.

Arroser.

Recouvrir d'une bâche transparente traitée anti UV.

Le temps "de chauffe" est à adapter en fonction de la saison et de la luminosité qu'il convient de mettre en relation avec la cible visée: **destruction des lépidoptères en 1 heure à 55°C.**

Une fois les insectes indésirables détruits les déchets peuvent être collectés dans les circuits habituels.

Des essais sont à prévoir pour affiner la durée de chauffe en relation avec les degrés obtenus pour plus de renseignement contacter: **SRAI ([bernard.query@agriculture.gouv.fr](mailto:bernard.query@agriculture.gouv.fr); 05-35-31-40-74) et la Fredon Aquitaine ([c.malpeyre@fredon-aquitaine.org](mailto:c.malpeyre@fredon-aquitaine.org); 05-56-37-94-76).**

#### Évaluation du risque

**Soyez vigilants, la problématique *Tuta* concerne aussi bien les cultures hors-sol que sol.**

Il est indispensable de maintenir une vigilance régulière dans vos parcelles afin d'éviter et/ou de contenir au mieux le développement de ce ravageur, qui peut causer d'importantes pertes de récolte.

Afin de limiter la prolifération de ce bio-agresseur dans vos parcelles, voici quelques mesures prophylactiques à mettre en œuvre :

- contrôler les plants dès la réception et repiquer uniquement des plants sains,
- contrôler les adventices à l'intérieur et aux alentours des serres en éradiquant les plantes hôtes (solanacées),
- protéger les ouvertures des serres par des filets insect-proofs pour empêcher toute pénétration d'insectes,
- éliminer les plants et le matériel végétal suspects par brûlage (voir législation dans votre commune),
- mettre en place des lâchers d'auxiliaires ainsi qu'une gestion du risque dès l'observation des premières mines.

- **Aleurodes**

### Situation sur le terrain

Dans les productions hors-sol, l'équilibre *Macrolophus* / **aleurodes** est toujours stable. Les populations sont régulées.

En sol, les populations sont toujours peu problématiques pour le moment.

#### Évaluation du risque

Surveillez l'évolution des populations dans vos cultures en installant des plaques jaunes engluées. Il est important de vérifier l'activité de la faune auxiliaire en repérant les pupariums noirs (= larves parasitées).

- **Autres bio-agresseurs**

Les cas de **Clavibacter** et de **Cladosporiose** mentionnés dans le dernier bulletin sont toujours d'actualité.

De rares dégâts d'**Helicoverpa armigera** (sur 5 fruits) sont encore observés sur une parcelle AB du Lot-et-Garonne.



**Chenille et dégâts d'*Helicoverpa armigera* sur tomate**

(Crédit photo : C.MALPEYRE – FREDON Aquitaine)

## Aubergines

Pour les ravageurs/maladies communs à plusieurs cultures, tels que les pucerons, les punaises, les thrips et les acariens, reportez-vous au début de ce bulletin dans la rubrique « Toutes cultures légumières ».

- **Acariose bronzée (*Aculops lycopersici*)**

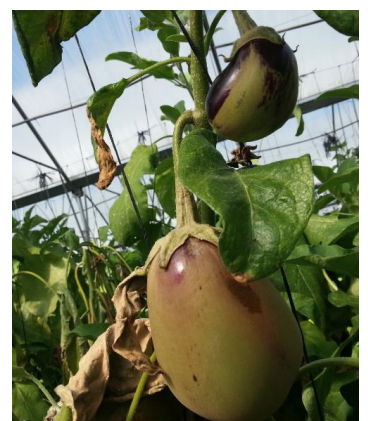
### Situation sur le terrain

La pression acarieuse bronzée reste très forte dans les parcelles concernées par cette problématique.

#### Évaluation du risque

Les conditions climatiques chaudes et relativement sèches sont favorables au développement de cet acarien.

**La période à risque se poursuit.**



**Acariose bronzée sur aubergine**

(Crédit photo : A. MOUMOUNI – SCAAFEL)

- **Tuta absoluta**

### Situation sur le terrain

On enregistre une baisse des captures de **Tuta absoluta** cette semaine, avec 19 individus / piège / semaine (contre 34 papillons lors du dernier BSV). Aucun dégât n'est signalé pour le moment sur le réseau d'observations.

## Évaluation du risque

Surveillez attentivement l'évolution des populations afin de détecter les premières mines dans vos cultures.

Pour ce qui est des mesures prophylactiques, merci de vous reporter à la partie Tomate page 4.

### • Autres bio-agresseurs

Les cas de **verticilliose** sont toujours d'actualité et augmentent avec la chaleur. La présence de **chenilles défoliatrices** est toujours observée, avec quelques dégâts sur feuilles. Les **doryphores**, adultes et larves, sont encore signalés sur une parcelle « bio » du Lot-et-Garonne.

Comme en 2016, on signale un cas d'**Agrobacterium radiobacter** sous forme de foyer, en culture hors-sol sur fibre de coco.



**Agrobacterium radiobacter sur racines**

Photo Abdou Kadri MOUMOUNI – SCAAFEL

## Poivrons

Pour les ravageurs/maladies communs à plusieurs cultures, tels que les pucerons, les punaises, les thrips et les acariens, reportez-vous au début de ce bulletin dans la rubrique « Toutes cultures légumières ».

### • Pyrale

#### Situation sur le terrain

Cette semaine, quelques **pyrales du maïs** ont été piégées sur le réseau « maïs » comme lors du dernier bulletin (16 individus).

#### Analyse de risque et prévision

La gestion de ce ravageur est à raisonner en fonction du stade cible :

- **Les pontes** : l'installation des trichogrammes dans vos parcelles de poivrons a dû être réalisée.
- **Les larves** : le stade optimal pour la gestion de la pyrale se situe au moment du **stade baladeur des jeunes larves (L1 et L2)** ; cette période dure environ une huitaine de jours après l'éclosion en fonction des conditions climatiques. Réalisez des observations régulières dans vos parcelles afin de repérer les premières larves et donc de mettre en place une gestion du risque, notamment dans les parcelles ayant eu des dégâts au cours des campagnes précédentes et dans celles proches de parcelles de maïs



**Ponte de pyrale**

(Crédit photo : S.DESIRE – FDGDON 64)

### • Autres bio-agresseurs

La présence ainsi que quelques dégâts de **noctuelles** sont toujours signalés. On signale un cas de **Phytophthora**, sur une parcelle en Lot-et-Garonne.

## Panier de légumes

---

*Pour les ravageurs/maladies communs à plusieurs cultures, tels que les pucerons, les punaises, les thrips et les acariens, reportez-vous au début de ce bulletin dans la rubrique « Toutes cultures légumières ».*

### Concombres

En production biologique, on relève la présence non problématique d'**aleurodes** et de **cicadelles** dans les cultures, en Lot-et-Garonne.

Des attaques, parfois importantes, de **mildiou** et d'**oïdium** sont signalées en concombre hors-sol, en Gironde.

**Les structures partenaires dans la réalisation des observations nécessaires à l'élaboration du Bulletin de santé du végétal Nouvelle-Aquitaine Maraîchage / Edition Sud Nouvelle-Aquitaine sont les suivantes : Parcelles flottantes :** APPM, Cadralbret, CDA 19, CDA 24, CDA 47, EPLEFPA de Ste Livrade, FREDON Aquitaine, INVENIO, KOPPERT, Midi Agro Consultant, Scaafel, Ortolan, Syndicat de l'AOP Piment d'Espelette, Valprim, VDL, Vitivista.

**Parcelles de références :** CDA 47, FREDON Aquitaine (toutes cultures)

***Ce bulletin est produit à partir d'observations ponctuelles réalisées sur un réseau de parcelles. S'il donne une tendance de la situation sanitaire régionale, celle-ci ne peut pas être transposée telle quelle à chacune des parcelles. La Chambre Régionale d'Agriculture Nouvelle-Aquitaine dégage donc toute responsabilité quant aux décisions prises par les agriculteurs pour la protection de leurs cultures. Celle-ci se décide sur la base des observations que chacun réalise sur ses parcelles et s'appuie le cas échéant sur les préconisations issues de bulletins techniques (la traçabilité des observations est nécessaire).***

*" Action pilotée par le Ministère chargé de l'agriculture et le Ministère de l'Ecologie, avec l'appui financier de l'Agence Française de Biodiversité, par les crédits issus de la redevance pour pollutions diffuses attribués au financement du plan Ecophyto ".*