



## Légumes de plein champ

**N°14**  
**21/09/2017**



### Animateur filière

Aurore TAILLEUR  
**FREDON Aquitaine**  
[a.tailleur@fredon-aquitaine.org](mailto:a.tailleur@fredon-aquitaine.org)

### Directeur de publication

Dominique GRACIET  
Président de la Chambre  
Régionale Nouvelle-  
Aquitaine  
Boulevard des Arcades  
87060 LIMOGES Cedex 2  
[accueil@na.chambagri.fr](mailto:accueil@na.chambagri.fr)

### Supervision

DRAAF  
Service Régional  
de l'Alimentation  
Nouvelle-Aquitaine  
22 Rue des Pénitents Blancs  
87000 LIMOGES

Supervision site de  
Bordeaux

*Reproduction intégrale  
de ce bulletin autorisée.  
Reproduction partielle  
autorisée avec la mention  
« extrait du bulletin de santé  
du végétal Nouvelle-  
Aquitaine Légumes de plein  
champ  
N°14 du 21/09/2017 »*



Bulletin disponible sur [bsv.na.chambagri.fr](http://bsv.na.chambagri.fr) et sur le site de la DRAAF  
<http://draaf.nouvelle-aquitaine.agriculture.gouv.fr/BSV-Nouvelle-Aquitaine-2017>

**Recevez le Bulletin de votre choix GRATUITEMENT  
en cliquant sur [Formulaire d'abonnement au BSV](#)**

## Ce qu'il faut retenir

### Asperge

- **Criocères** : toujours des individus présents dans les Landes.
- **Stemphylium** : maladie très présente sur cladodes dans les parcelles.
- **Punaise Lygus** : présence sur une plantation 2017 dans les Landes.

### Carotte

- **Oïdium** : présence de symptômes sur carottes de saison et de conservation.
- **Alternaria** : présence de foyers importants dans les parcelles de carottes de saison et de conservation.

### Maïs doux

- **Sésamie, Pyrale, Helicoverpa armigera** : il est trop tard pour la mise en place d'une gestion dans vos parcelles.

### Haricot

- **Noctuelles défoliatrices** : vol d'*Helicoverpa armigera* élevé mais en baisse. Risque pour l'ensemble des cultures en place, surveillez vos parcelles.

### Tomate

- **Mildiou de la tomate** : observation de nouvelles taches dans les parcelles.
- **Alternaria** : présence de symptômes sur feuilles.

# Asperge

## Surface renseignée

Cette semaine, 168 ha ont été renseignés dans les Landes. Les observations dans le Blayais sont terminées.

## État sanitaire des cultures

- **Criocères**

### **Situation en Nouvelle-Aquitaine :**

Dans les Landes, les criocères adultes sont présents sur 56 ha (soit 33% de la surface observée) : 51 ha avec moins d'un individu visible par mètre linéaire et 5 ha (plantation 2016) avec 6 individus visibles par mètre linéaire.

**Période de risque** : stades juvéniles de l'asperge.

#### **Seuil indicatif de risque :**

Il existe un seuil à partir duquel il est risqué de laisser les populations se développer sur les stades juvéniles de l'asperge. Ce seuil est estimé à 3 criocères pour 10 mètres linéaires de rang (source Adar Blayais). Ce seuil est atteint dans certaines parcelles, notamment sur 5 ha dans les Landes.

- **Stemphylium**

### **Situation en Nouvelle-Aquitaine :**

Dans les Landes, le *Stemphylium* est présent sur cladodes sur 100% des parcelles observées (soit 168 ha) dont 51 ha (plantations 2016 et 2017) avec chute des cladodes supérieure à 20%.

**Période de risque** : parcelles en végétation.

#### **Seuil indicatif de risque :**

Les conditions climatiques humides de ces dernières semaines ont été favorables au développement de la maladie.

- **Botrytis**

### **Situation en Nouvelle-Aquitaine :**

Dans les Landes, la maladie est présente sur 21% des parcelles observées (soit 36 ha) avec plus de 5% du feuillage touché. Cependant, il s'agit généralement d'une attaque secondaire qui se manifeste sur une blessure présente sur une nouvelle tige au stade « baguette ramifiée ».

- **Autres bio-agresseurs :**

Dans les Landes, on note la présence de **punaies *Lygus*** sur une plantation 2017 sur des nouvelles tiges ramifiées.



**Punaie *Lygus* sur Asperge**  
(Crédit photo : C. LABROUCHE – COPADAX)

# Carotte

---

## Surface renseignée

Cette semaine, 450 ha de carottes ont été renseignés.

## État sanitaire des cultures

- **Alternariose**

Des symptômes d'*Alternaria* sont signalés sur 110 ha :

- 80 ha avec présence de foyers sur 5 à 25% de la surface de la parcelle attaquée (carotte de conservation) ;
- 30 ha avec présence de foyers sur 25 à 50% de la surface de la parcelle attaquée (carotte de saison).

- **Oïdium**

Des symptômes d'*oïdium* ont été signalés sur 25 ha avec présence de foyers sur moins de 5% de la surface de la parcelle attaquée. La maladie est présente dans les parcelles de carottes de saison ainsi que dans les carottes de conservation.

- **Nématodes**

Des attaques de nématodes sont signalées sur 20 ha de carotte de conservation avec présence de dégâts sur 5 à 25% de la surface de la parcelle.

- **Noctuelles gamma**

Des dégâts d'*Autographa gamma* sont signalés dans les parcelles de carotte de saison sur 20 ha, avec moins de 5% de la surface de la parcelle attaquée.

# Maïs doux

---

## État des semis

Les récoltes de maïs doux se poursuivent.

Secteur	Sables – Sud Adour	Lot-et-Garonne	Côteaux de Béarn + Gaves
Stade de la culture	« Brunissement des soies » à « Récolte »	« Fin floraison » à « Brunissement des soies »	-

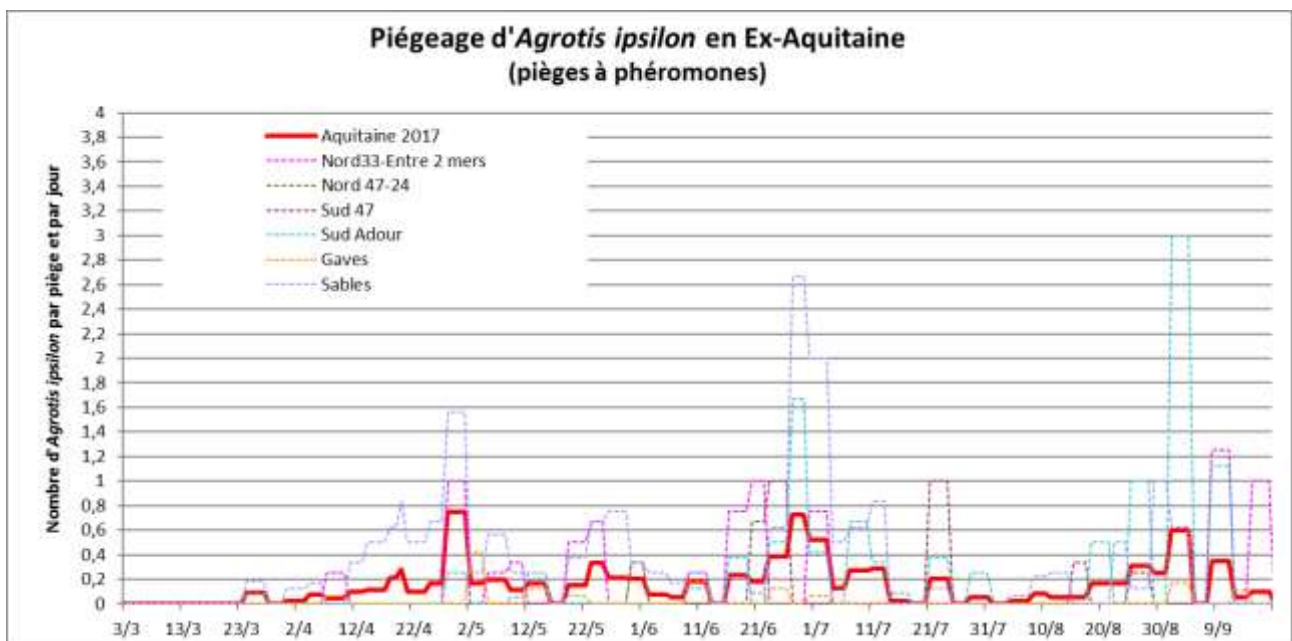
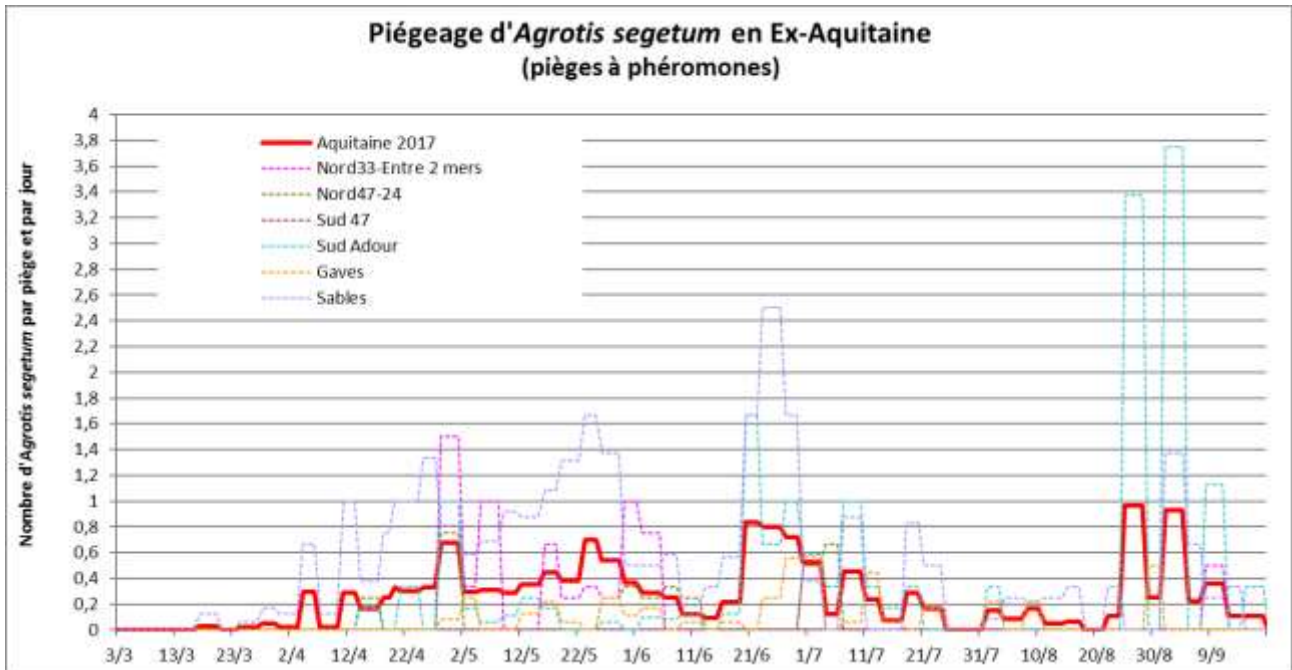
Cette semaine, 3 parcelles de référence situées à Saint-Sauveur-de-Meilhan, Denguin et Magescq ont été suivies.

## État sanitaire des cultures

- **Vers gris**

### **Situation en Nouvelle-Aquitaine :**

Actuellement, sur le réseau de pièges à phéromones du BSV, nous sommes à 0,1 *A. ipsilon* par piège et par jour et 0,11 *A. segetum* par piège et par jour. Cette semaine, en culture de maïs, 4 *Agrotis ipsilon* et 4 *Agrotis segetum* ont été capturés dans le Nord 33 – Entre 2 Mers et le Sud Adour.



**Période de risque** : jeunes semis, 2 feuilles à 8-10 feuilles.

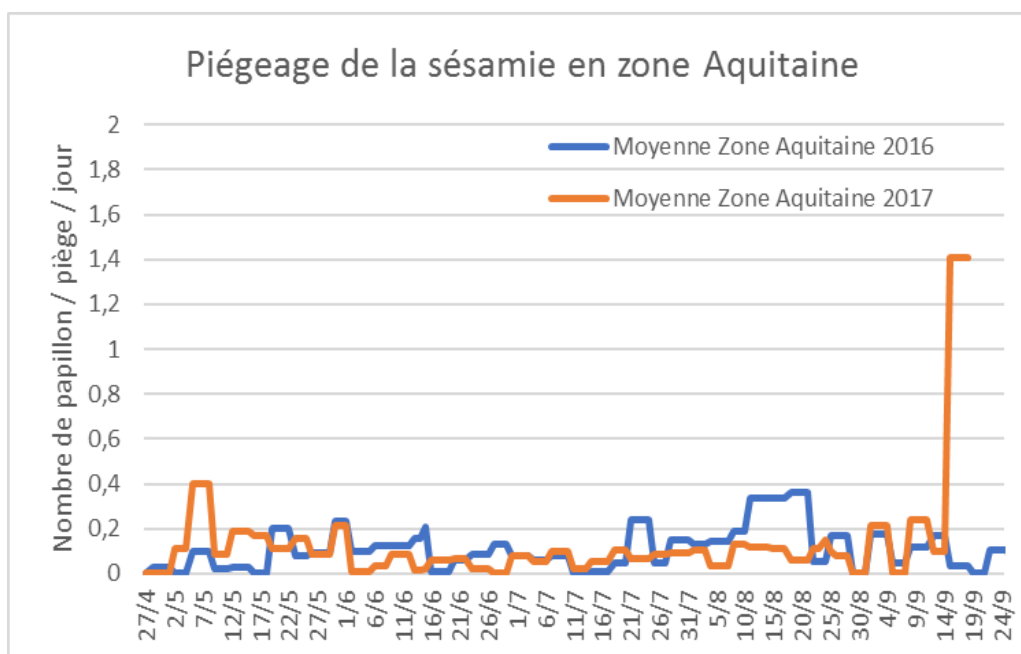
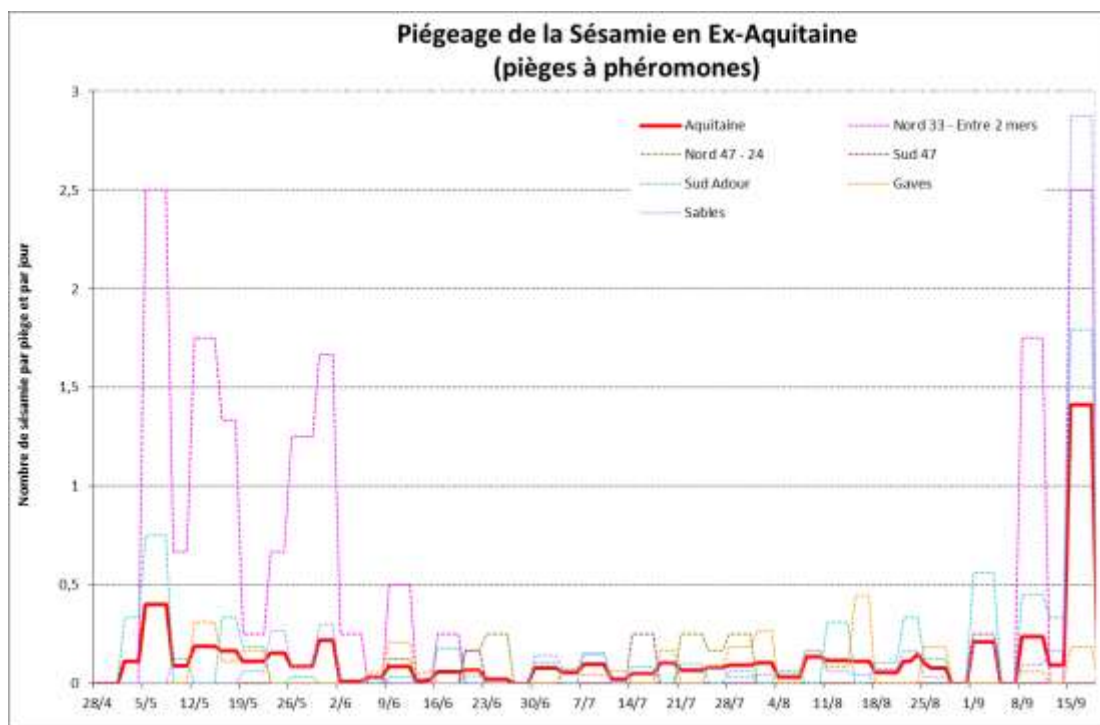
**Évaluation du risque :**

Le stade de sensibilité de la culture est dépassé.

• **Sésamie**

**Situation en Nouvelle-Aquitaine :**

Actuellement, sur le réseau de pièges à phéromones du BSV, nous sommes à 1,41 papillons par piège et par jour. Cette semaine, 79 papillons de sésamie ont été capturés dans le Nord 33 - Entre 2 Mers, le Sud Adour, les Gaves et les Sables.



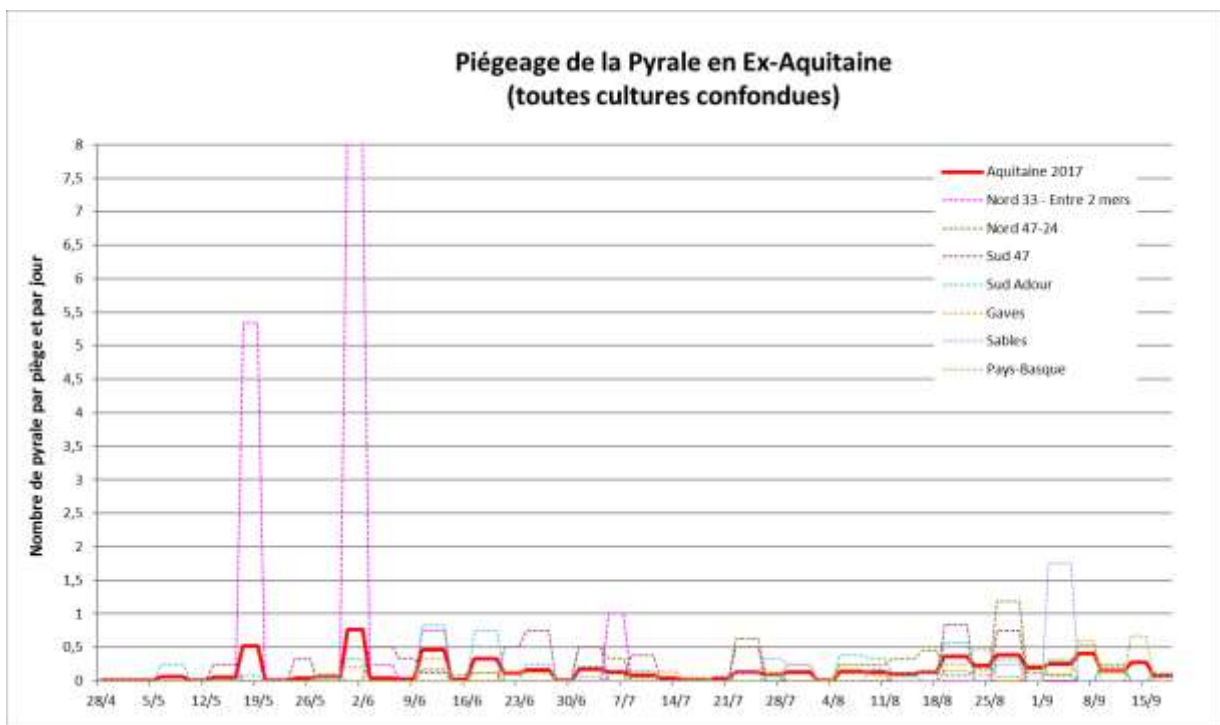
#### Évaluation du risque :

Actuellement, les populations sont majoritairement au stade chenille à l'abri dans les cannes de maïs et dans les épis ; **il est trop tard pour une gestion** vis-à-vis des sésamies de troisième génération.

- **Pyrale**

#### Situation en Nouvelle-Aquitaine :

Actuellement, sur le réseau de pièges à phéromones du BSV, nous sommes à 0,07 papillon par piège et par jour. Cette semaine, 4 papillons de pyrale ont été capturés dans le Sud Adour et les Gaves.



La présence de pyrale est signalée sur 150 ha dans les secteurs Sables des Landes et Sud Adour avec moins de 5% de plantes attaquées.

Des larves de pyrale (8 mm) sont visibles sur une parcelle de référence située à Magescq.

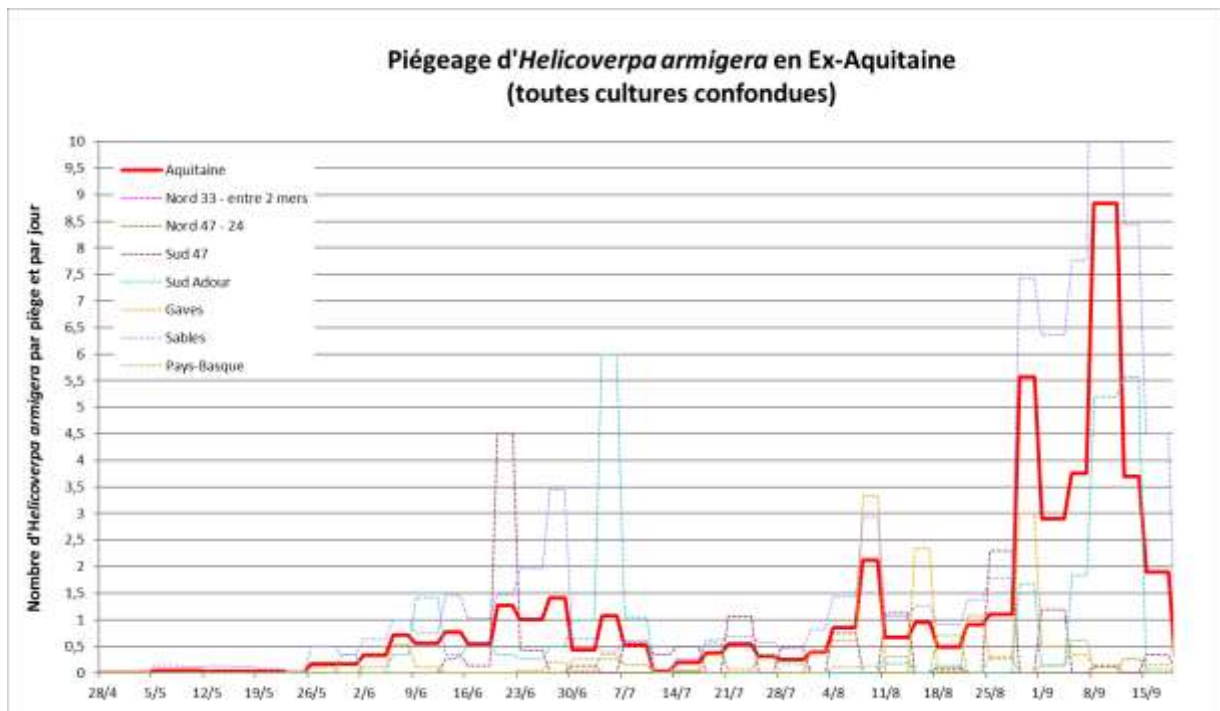
#### Évaluation du risque :

Actuellement, les populations sont majoritairement au stade chenille à l'abri dans les cannes de maïs et les épis ; **il est trop tard pour une gestion** vis-à-vis de la pyrale.

- **Helicoverpa armigera**

#### Situation en Nouvelle-Aquitaine :

Actuellement, sur le réseau de pièges à phéromones du BSV, nous sommes à 1,9 papillons par piège et par jour. Cette semaine, 14 papillons d'*Helicoverpa armigera* ont été capturés en maïs dans le Sud Adour, les Gaves et les Sables.



La présence d'*Helicoverpa armigera* est signalée sur 150 ha dans les secteurs Sables des Landes et Sud Adour avec moins de 5% de plantes attaquées.

Sur les 3 parcelles de référence suivies, des chenilles sont visibles dans les soies.



**Larve d'*Helicoverpa armigera* sur maïs doux**  
(Crédit photo : A. TAILLEUR - FREDON Aquitaine)

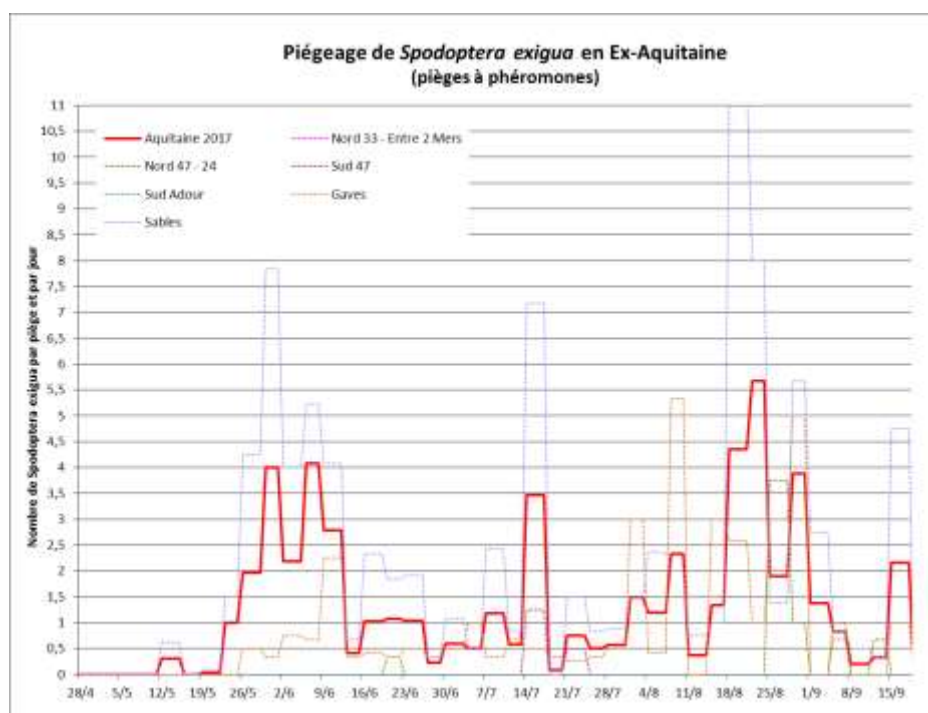
### Évaluation du risque :

Le stade cible est actuellement dépassé.

### • *Spodoptera exigua*

#### Situation en Nouvelle-Aquitaine :

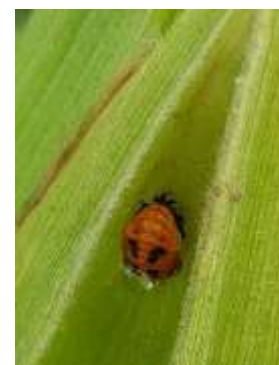
Sur le réseau de pièges à phéromones du BSV, nous sommes à 2,1 papillons par piège et par jour. Cette semaine, 69 captures ont été enregistrées en culture de maïs dans les Gaves et les Sables.



### • Autres bio-agresseurs

**Pucerons :** sur la parcelle de référence de Saint-Sauveur-de-Meilhan, on note toujours la présence de pucerons sur les panicules. De nombreuses chrysalides de coccinelles sont également présentes dans la parcelle.

En Lot-et-Garonne, on note la présence de pucerons sur 100 ha, avec 10 à 100 individus visibles par plante attaquée.



**Pucerons + chrysalide de coccinelle sur maïs doux**  
(Crédit photo : A. TAILLEUR - FREDON Aquitaine)

**Sangliers** : des dégâts sont toujours signalés en maïs doux avec de nombreuses parcelles touchées dans les Landes et sur 180 ha en Lot-et-Garonne.

**Rouille** : des symptômes de rouille sont signalés sur 400 ha dans les Sables et en Lot-et-Garonne, avec moins de 5% de plantes touchées. Sur la parcelle de référence de Magescq, des taches de rouille brune sur les feuilles de l'épi sont observées en bordure de parcelle.

**Helminthosporiose** : des symptômes se développent dans les Landes et en Lot-et-Garonne (sur 15 ha). Quelques taches d'*helminthosporiose* sont visibles sur les parcelles de référence de Magescq et de Denguin, principalement en bordure de parcelles.

**Charbon commun** : la présence de charbon commun sur épis est signalée sur la parcelle de référence de Magescq.

## Haricot

### État des semis

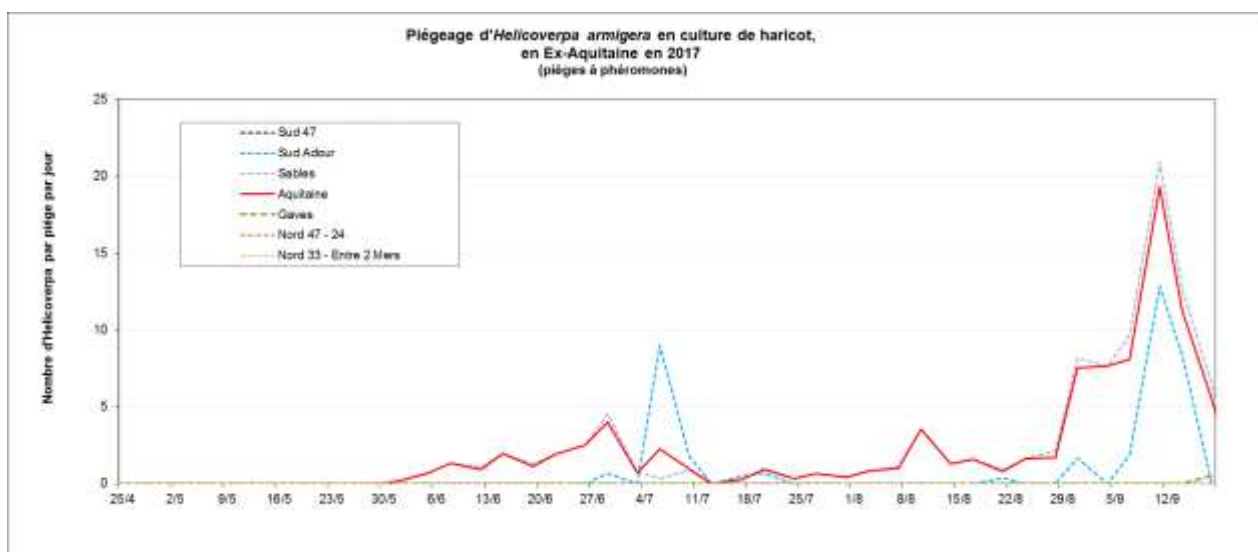
Cette semaine, une parcelle de référence a été suivie à Denguin ainsi que 4 000 ha en tour de plaine. Les récoltes des secondes cultures sont en cours, avec de bons rendements enregistrés jusqu'à la fin de la semaine dernière.

### État sanitaire des cultures

- **Noctuelles défoliatrices**

#### Situation en Nouvelle-Aquitaine :

Sur le réseau de pièges à phéromones du BSV, nous sommes actuellement à 5,5 papillons par piège et par jour en parcelle de haricot. Cette semaine, 134 papillons ont été capturés en parcelle de haricot, dans les Gaves et les Sables.



Sur la parcelle de référence située à Denguin, des pontes ont été observées (2% de plantes avec pontes). Aucune chenille n'a été signalée.

La pression *Helicoverpa* est présente dans les Sables, mais elle est plutôt bien maîtrisée pour le moment.

#### **Évaluation du risque :**

Le vol d'*Helicoverpa armigera* est en baisse, mais reste tout de même élevé (plus de 5 papillons par piège et par jour). **Actuellement, toutes les cultures en place sont exposées aux attaques d'*Helicoverpa*. Surveillez vos parcelles !**



- **Nématodes**

On note toujours des dégâts sur 50 à 100 ha.

- **Pucerons**

Sur la parcelle de référence de Denguin, quelques pucerons ailés sont présents.

- **Nécroses racinaires**

Des symptômes de nécroses racinaires sont visibles sur la parcelle de référence de Denguin. L'origine de symptômes de nécroses racinaires est liée à des champignons telluriques difficiles à identifier et souvent en mélange : **Fusarium**, **Rhizoctonia solani** et **Pythium**.

Afin d'identifier le champignon responsable de nécroses racinaires dans vos parcelles, une analyse microbiologique en laboratoire peut être réalisée. Si la présence de fusariose est détectée, il est déconseillé de refaire une culture de haricot sur la même parcelle.

- **Sclérotinia / Botrytis**

Sur 300 ha de parcelles à maturité, la présence de foyers de *Sclérotinia* et de *Botrytis* est signalée.

- **Adventices**

On note toujours de problèmes de désherbage sur près de 450 ha de secondes cultures de haricot.

## Tomate d'industrie

---

### État des semis

Cette semaine, deux parcelles de référence situées en Lot-et-Garonne ont été suivies ainsi que 70 ha en tours de plaine. Actuellement, les cultures vont du stade « fruits rouges » à « récolte ».

### État sanitaire des cultures

- **Mildiou de la tomate**

#### **Situation en Nouvelle-Aquitaine :**

De nouvelles taches de mildiou sont observées sur 13 ha.

**Évaluation du risque :**

**Le risque « Mildiou » est avéré pour l'ensemble des secteurs.** Les pluies de ces dernières semaines sont favorables à la sortie de nouvelles taches.

- **Alternariose**

Suite aux conditions climatiques humides de ces dernières semaines, des symptômes d'*Alternaria* sur feuilles sont signalés sur 28 ha dont 5 ha avec 5 à 25% du feuillage touché. Des symptômes sont également présents dans les parcelles de référence.

- **Noctuelles défoliatrices**

Cette semaine, aucune capture d'*Autographa gamma* n'a été enregistrée dans les deux pièges à phéromones en place.

- **Helicoverpa armigera**

Cette semaine, 4 captures d'*Helicoverpa armigera* ont été enregistrées dans un des deux pièges à phéromones en place.

Sur les deux parcelles de référence suivies, quelques dégâts sur fruits sont observés (moins d'un fruit attaqué par plante).

- **Tuta absoluta**

Cette semaine, 84 captures de *Tuta absoluta* ont été enregistrées dans les deux pièges à phéromones en place.

Pour le moment, aucun dégât n'a été signalé en parcelles de tomates d'industrie.

- **Pourriture de fruits**

Les conditions climatiques humides ont favorisé le pourrissement du premier bouquet au sol. On note donc des pourrissements sur fruits sur 70 ha : 64 ha avec moins de 1 fruit touché par plante et 6 ha avec 1 à 10 fruits touchés par plante.

- **Adventices**

De nombreuses adventices sont toujours présentes dans les plantations. On note notamment des morelles, des liserons, du datura et des renouées des oiseaux.

**Les structures partenaires dans la réalisation des observations nécessaires à l'élaboration du Bulletin de santé du végétal Nouvelle-Aquitaine Légumes de plein champ sont les suivantes :** Adar Blayais, Altus, Aquitaine Légumes Surgelés, AGPM Maïs doux, Arvalis Institut du Végétal, Conserve France, Copadax, Coop Garonne, FDGDON 64, Fredon Aquitaine, GRCeta, Groupe Larrère, Invenio, Légum'Land, Lur Berri, Maisadour, Ombrière, Planète Végétal, Saga Végétal, Seretram, Soléal, Sonito, Sud Légumes, Unilet, Uniproledi, Vicampo

*Ce bulletin est produit à partir d'observations ponctuelles réalisées sur un réseau de parcelles. S'il donne une tendance de la situation sanitaire régionale, celle-ci ne peut pas être transposée telle quelle à chacune des parcelles. La Chambre Régionale d'Agriculture Nouvelle-Aquitaine dégage donc toute responsabilité quant aux décisions prises par les agriculteurs pour la protection de leurs cultures. Celle-ci se décide sur la base des observations que chacun réalise sur ses parcelles et s'appuie le cas échéant sur les préconisations issues de bulletins techniques (la traçabilité des observations est nécessaire).*

*" Action pilotée par le Ministère chargé de l'agriculture et le Ministère de l'Ecologie, avec l'appui financier de l'Agence Française de Biodiversité, par les crédits issus de la redevance pour pollutions diffuses attribués au financement du plan Ecophyto "*