



N° 43
23/11/2017



Animateurs filières

Céréales à paille

Sylvie DESIRE / **FDGDON 64**

sylvie.desire@fdgdon64.fr

Suppléance : ARVALIS

a.carrera@arvalisinstitutduvegetal.fr

Maïs

Philippe MOUQUOT / **CDA 33**

p.mouquot@girond.chambagri.fr

Suppléance :

FDGDON 64 / ARVALIS

s.desire@pa.chambagri.fr

a.peyhorgue@arvalisinstitutduvegetal.fr

Oléagineux

Claire MARTIN-MONJARET

Terres Inovia

c.monjaret@terresinovia.fr

Prairies

Patrice MAHIEU / **CDA 64**

p.mahieu@pa.chambagri.fr

Directeur de publication

Dominique GRACIET
Président de la Chambre
Régionale Nouvelle-Aquitaine
Boulevard des Arcades
87060 LIMOGES Cedex 2
accueil@na.chambagri.fr

Supervision

DRAAF
Service Régional
de l'Alimentation
Nouvelle-Aquitaine
22 Rue des Pénitents Blancs
87000 LIMOGES

Site de Poitiers

*Reproduction intégrale
de ce bulletin autorisée.*

*Reproduction partielle
autorisée avec la mention
« extrait du bulletin de santé
du végétal Nouvelle-Aquitaine
Grandes cultures –Edition
Aquitaine N°35 du
05/10/2017 »*



Edition **Aquitaine**

Bulletin disponible sur bsv.na.chambagri.fr et sur le site de la DRAAF
<http://draaf.nouvelle-aquitaine.agriculture.gouv.fr/BSV-Nouvelle-Aquitaine-2017>

Recevez le **Bulletin de votre choix GRATUITEMENT**
en cliquant sur [Formulaire d'abonnement au BSV](#)

Ce qu'il faut retenir

Colza

- **Charançon du bourgeon terminal : fin de la période de risque** – Fin du vol
- **Larve de grosse altise : risque faible à moyen** dans les parcelles avec un faible développement végétatif.

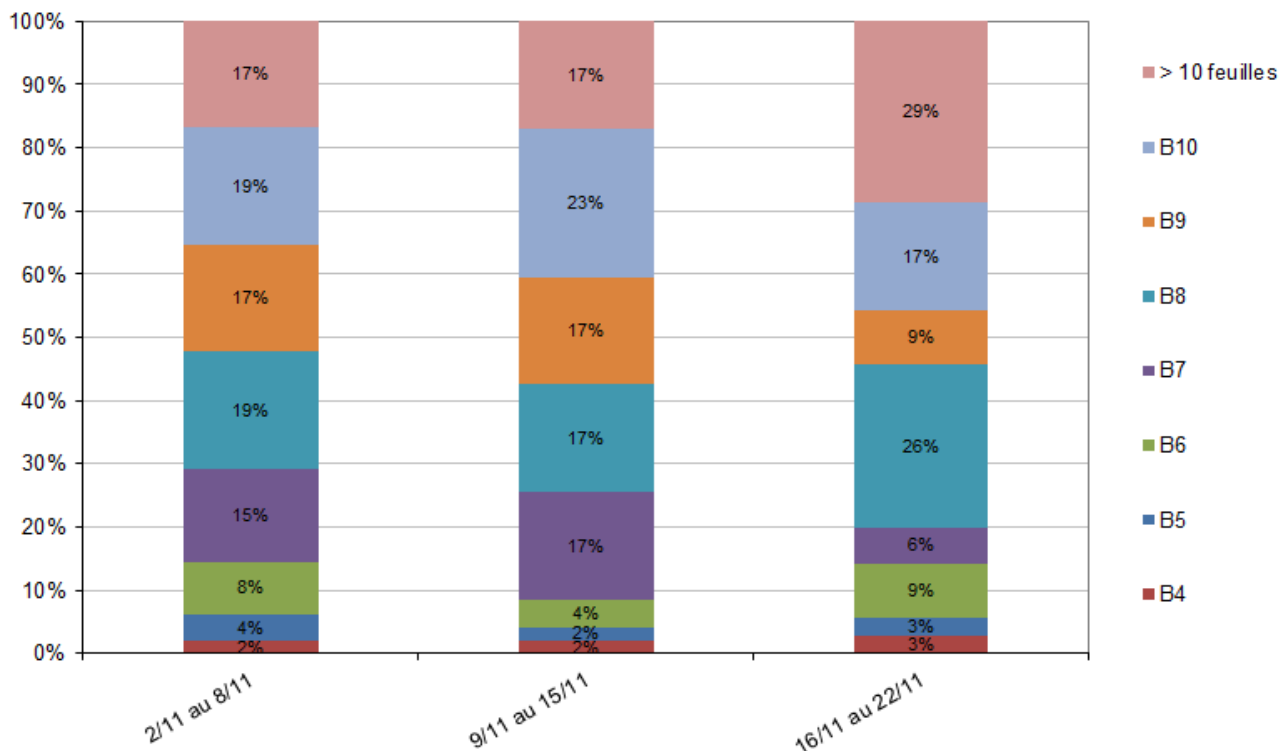
ANALYSE DE RISQUE ELABOREE A L'ECHELLE DES TERRITOIRES AQUITAINE & OUEST OCCITANIE

L'analyse de risque colza 2017-2018 est élaborée sur le territoire « Aquitaine, Midi-Pyrénées et Ouest Audois » grâce à un réseau de parcelles fixes qui font l'objet d'observations hebdomadaires. Le réseau d'observations de la Surveillance Biologique du Territoire (SBT) est actuellement constitué de **59 sites**. Au cours des sept derniers jours, **35 parcelles** ont fait l'objet d'une observation.

• Stades phénologiques et état des cultures

La période fraîche s'est poursuivie tout au long de la semaine écoulée. Le retour de températures plus douces et sans gelée matinale devrait se maintenir jusqu'au week-end. Avec ces conditions, les colzas ne progressent plus aussi rapidement en stade. A noter que 6% des parcelles du réseau n'ont pas dépassé le stade B5 (BBCH15 : 5 feuilles vraies étalées ou déployées) et 55% sont au stade B9 ou supérieur (BBCH19 : 9 feuilles vraies étalées ou déployées).

Evolution de la répartition des parcelles selon le stade



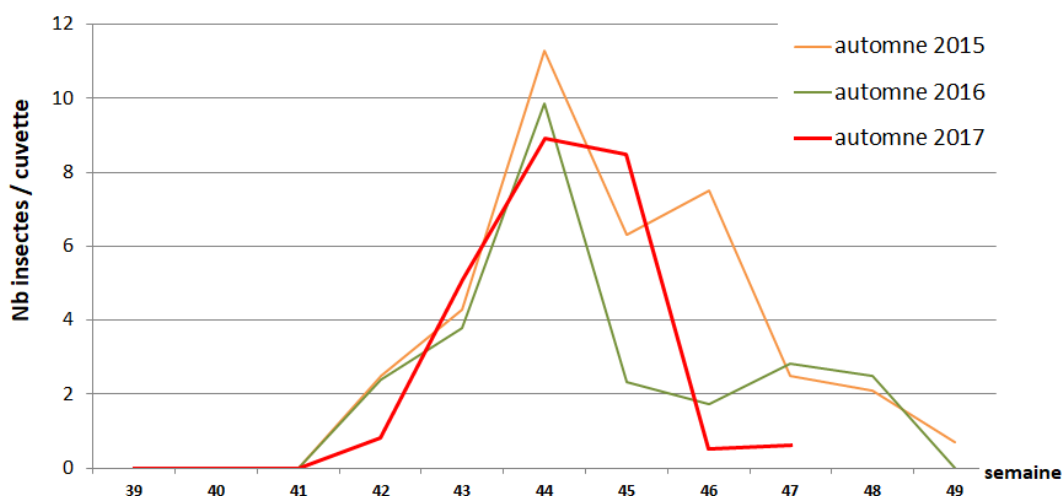
Rappel: un stade est atteint dans une parcelle lorsque 50% des plantes l'ont atteint.

- **Charançon du bourgeon terminal**

Il n'y a plus de captures significatives sur le réseau d'observations. Ceci confirme la fin du vol CBT pour la campagne colza 2017-2018.

Comparaison pluriannuelle de la dynamique de piégeage du charançon du bourgeon terminal (CBT)

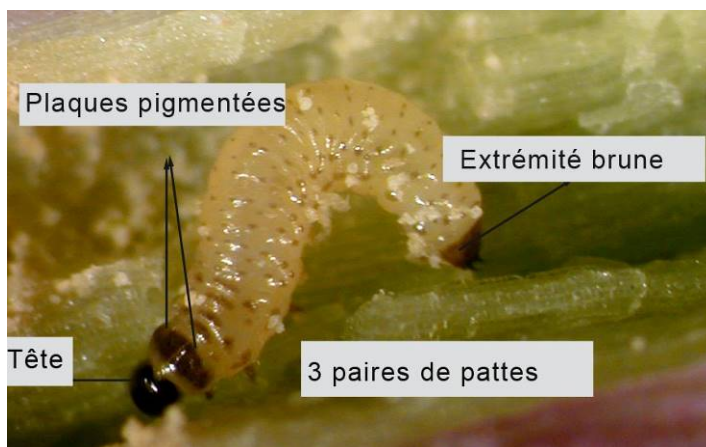
Nb moyen de CBT / cuvette (avec valeurs nulles)
Suivi BSV colza sur Aquitaine et Ouest Occitanie



Évaluation du risque : fin de la période de risque.

- **Larve de grosse altise**

Les larves de grosse altise sont retrouvées dans un peu plus d'un tiers des parcelles du réseau cette semaine. Le nombre moyen de plantes avec au moins une larve est de 30%. Seules deux parcelles dépassent le seuil indicatif de risque. Ces parcelles sont situées dans le Lot-et-Garonne et dans les Landes. La surveillance à la parcelle est primordiale pour détecter la présence de larves. L'identification de celles-ci permettra d'évaluer le risque (voir photos pour aide à l'identification).



Larve de grosse altise
(Photo : Terres Inovia)

- Période de risque : du stade rosette jusqu'au décolllement du bourgeon terminal.
- Seuil indicatif de risque : 70% des plantes avec au moins une larve au stade rosette.

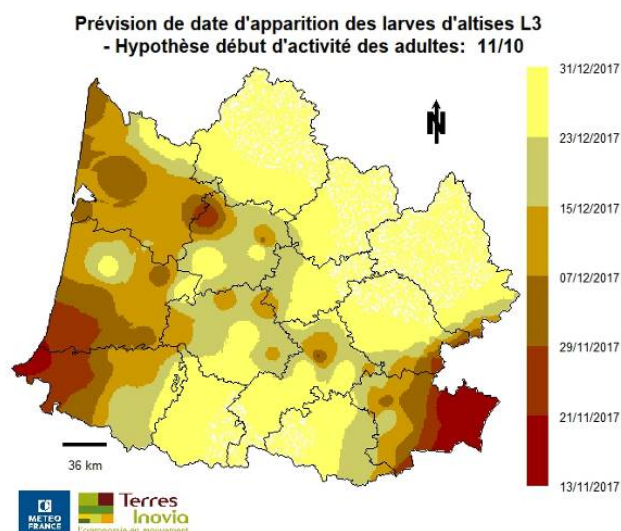
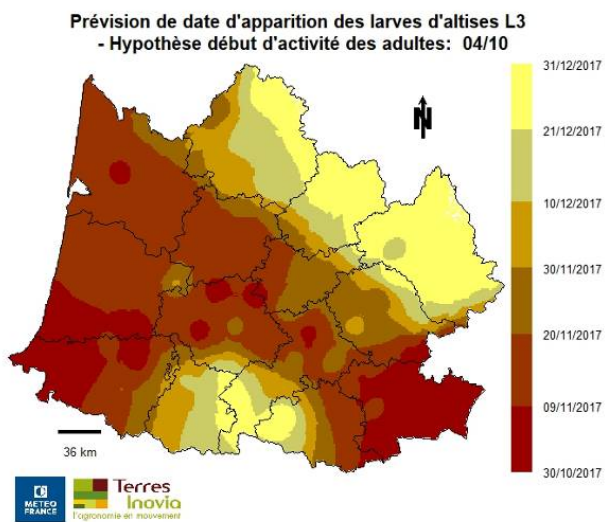
Évaluation du risque : risque faible à moyen dans les parcelles avec un faible développement végétatif.

Très peu de parcelles dépassent le seuil indicatif de risque. Aussi, les biomasses conséquentes rencontrées dans la plupart des parcelles atténuent le risque. Les gros colzas sont moins exposés à une migration rapide des larves dans le cœur des plantes, et donc moins à risque. L'évaluation du risque doit se faire à la parcelle, en observant, par prélèvement, la présence de galerie.

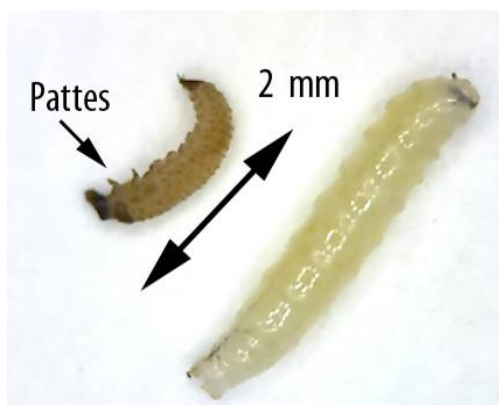
Simulation du cycle de développement des larves de grosse altise – apparition du stade L3

A partir des données météorologiques de l'année et de prévisions basées sur des moyennes pluriannuelles, il est possible de définir le cycle d'évolution de l'insecte pour une date théorique de début de vol. Les larves âgées (stade larvaire L3) sont celles qui présentent le risque le plus élevé, car ce sont les meilleures candidates à la migration vers le cœur de la plante et à la destruction du bourgeon terminal.

Il est fortement recommandé d'évaluer la présence de dégâts à la parcelle, et d'effectuer des contrôles toutes les 2 semaines.



Stades larvaires des grosses altises
(Photos : Terres Inovia)



Comparaison larve de grosse altise (à gauche)
et larve de diptère peu nuisible (à droite).
(Photo : Terres Inovia)

- **Phoma**

Cette semaine, aucune nouvelle parcelle ne déclare de symptômes de phoma, l'évolution de l'intensité des symptômes est stable, autour de 10% de plantes avec macules. Les départements touchés ces dernières semaines sont la Gironde, le Lot-et-Garonne, la Dordogne et les Pyrénées-Atlantiques. Il n'y a pas de corrélation entre la présence de cette maladie sur feuilles à l'automne et sa présence au collet au printemps. Le risque est nul à ce jour. Le seul levier contre le phoma est le choix variétal.

Évaluation du risque : risque nul.

- **Pucerons verts**

Des pucerons verts sont toujours détectés sur le nord du réseau, notamment en Dordogne. Les conditions climatiques ne leur sont plus favorables, et ils devraient disparaître rapidement.



Pucerons verts sur colza
(Photo : A. Jean)

- **Mouche du chou**

La présence de mouche du chou est toujours détectée sur le réseau (Gers, Tarn-et-Garonne, Dordogne). Bien que la grande partie des parcelles soit sortie de la période de risque (stade B5), les colzas les plus chétifs peuvent être impactés par les larves (section du pivot et disparition de la plante). A la différence des larves de grosse altise qui réalisent une partie de leur cycle à l'intérieur des pétioles, les larves de mouche du chou se concentrent autour du pivot, au niveau du collet (asticot blanchâtre de 2 à 8 mm). Sur les gros colzas, elles ne représentent pas de risque pour la culture.



Les asticots de mouche du chou rongent le pivot.

Les structures partenaires dans la réalisation des observations nécessaires à l'élaboration du Bulletin de santé du végétal Nouvelle-Aquitaine Grandes cultures / Edition Centre et Sud Nouvelle-Aquitaine sont les suivantes : Act'Agro, AREAL, ARVALIS Institut du Végétal, ASTRIA64, CDA 24, CDA 33, CDA 40, CDA 47, CDA 64, CETA de Guyenne, Terres Inovia, Terres conseils, Ets Sansan, Euralis, FDGDON 64, FREDON Aquitaine, GRCETA SFA, Groupe Maisadour, La Périgourdine, Lur Berri, SCAR, Sodepac, Groupe Terres du Sud, Viti Vista.

Ce bulletin est produit à partir d'observations ponctuelles réalisées sur un réseau de parcelles. S'il donne une tendance de la situation sanitaire régionale, celle-ci ne peut pas être transposée telle quelle à chacune des parcelles. La Chambre Régionale d'Agriculture Nouvelle-Aquitaine dégage donc toute responsabilité quant aux décisions prises par les agriculteurs pour la protection de leurs cultures. Celle-ci se décide sur la base des observations que chacun réalise sur ses parcelles et s'appuie le cas échéant sur les préconisations issues de bulletins techniques (la traçabilité des observations est nécessaire).

" Action pilotée par le Ministère chargé de l'agriculture et le Ministère de l'écologie, avec l'appui financier de l'Agence Française pour la Biodiversité, par les crédits issus de la redevance pour pollutions diffuses attribués au financement du plan Ecophyto ".