



N° 37
12/10/2017



Animateurs filières

Céréales à paille
Sylvie DESIRE / **FDGDON 64**
s.desire@pa.chambagri.fr
Suppléance : ARVALIS
a.carrera@arvalisinstitutduvegetal.fr

Maïs
Philippe MOUQUOT / **CDA 33**
p.mouquot@girond.chambagri.fr
Suppléance :
FDGDON 64 / ARVALIS
s.desire@pa.chambagri.fr
a.peyhorque@arvalisinstitutduvegetal.fr

Oléagineux
Claire MARTIN-MONJARET
Terres Inovia
c.monjaret@terresinovia.fr

Prairies
Patrice MAHIEU / **CDA 64**
p.mahieu@pa.chambagri.fr

Directeur de publication

Dominique GRACIET
Président de la Chambre
Régionale Nouvelle-Aquitaine
Boulevard des Arcades
87060 LIMOGES Cedex 2
accueil@na.chambagri.fr

Supervision

DRAAF
Service Régional
de l'Alimentation
Nouvelle-Aquitaine
22 Rue des Pénitents Blancs
87000 LIMOGES

Site de Poitiers

*Reproduction intégrale
de ce bulletin autorisée.*

*Reproduction partielle
autorisée avec la mention
« extrait du bulletin de santé
du végétal Nouvelle-Aquitaine
Grandes cultures –Edition
Aquitaine N°35 du
05/10/2017 »*



Edition **Aquitaine**

Bulletin disponible sur bsv.na.chambagri.fr et sur le site de la DRAAF
<http://draaf.nouvelle-aquitaine.agriculture.gouv.fr/BSV-Nouvelle-Aquitaine-2017>

Recevez le **Bulletin de votre choix GRATUITEMENT**
en cliquant sur [Formulaire d'abonnement au BSV](#)

Ce qu'il faut retenir

Prairies

- **Présence de quelques chenilles mais en faible nombre.**

Colza

- **Altise d'hiver ou grosse altise : risque fort dans les parcelles n'ayant pas dépassé le stade 3 feuilles.** L'activité des grosses altises reste intense et les conditions climatiques leurs sont propices.
- **Taupins : risque moyen.** Un peu moins d'un quart des parcelles sont encore dans la période de risque.
- **Charançon du bourgeon terminal :** l'observation des cuvettes en végétation est, dès à présent, primordiale.

• Les observations de la semaine

Le 11^{ème} relevé du réseau de surveillance a eu lieu le 10 octobre.

Il n'y a eu qu'un seul papillon piégé à St Pée sur Nivelle.

Des chenilles ont été observées sur quelques sites et à des densités très faibles :

- Briscous, 1 chenille/m²
- Arbonne : 1/m²
- Cambo les bains : 1/m²
- Juxue : 1/m²
- Garindein, 1/m²
- Arette, 1/m²
- Lanneplaa, 1/m²

Il semble que l'on aborde la fin de la 3^{ème} génération et donc la fin de la période la plus critique. Il faudra tout de même rester vigilant en cas de quatrième génération si les conditions climatiques le permettent.



Chenille à Briscous (Photo : CA64)



Cadavre de chenille à Juxue (Photo : CA64)

RAPPEL : Les seuils limités de nuisibilité

- 10 larves / m² si la croissance végétale est faible,
- 20 larves / m² pour une croissance végétale plus soutenue.

Dès que ces seuils sont atteints, des méthodes de lutte peuvent être mises en place pour sauvegarder les espèces fourragères de la prairie.

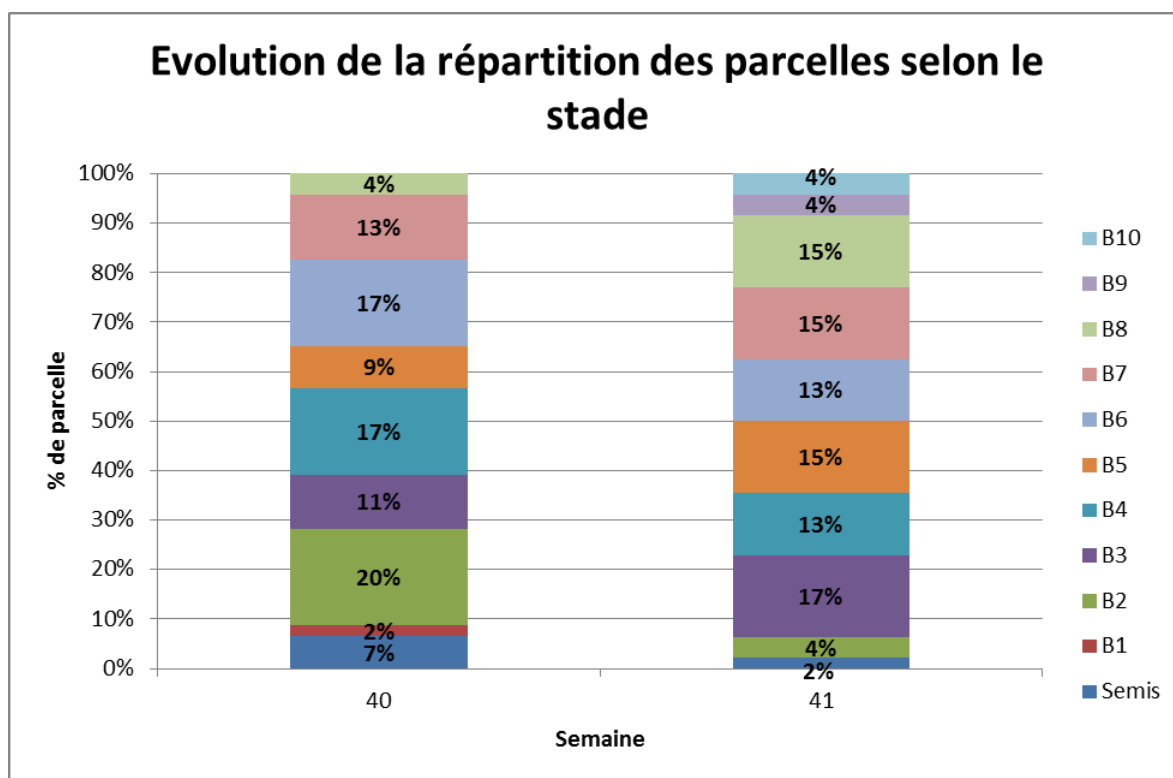
Les chenilles sont les plus voraces entre 15 et 30 mm.

ANALYSE DE RISQUE ELABOREE A L'ECHELLE DES TERRITOIRES AQUITAINE & OUEST OCCITANIE

Le réseau d'observations colza de la Surveillance Biologique du Territoire (SBT) est toujours en cours de construction. L'élaboration de l'analyse de risque 2017-2018 se fera sur les territoires Aquitaine, Midi-Pyrénées et Ouest-Audois grâce à des parcelles fixes qui feront l'objet d'observations hebdomadaires. Durant ces 7 derniers jours, 48 parcelles (sur 55 saisies à ce jour) ont fait l'objet d'une observation. A noter que le taux de retour d'observation est quasi-maximal en ce début de campagne.

• Stades phénologiques et état des cultures

Malgré la fraîcheur matinale de ces derniers jours, les conditions de développement des colzas restent bonnes. Les pluies de septembre laissent globalement de l'humidité dans les sols. 80% des observateurs considèrent que le peuplement est homogène sur les parcelles suivies. Dans les situations les plus favorables, la biomasse produite est déjà conséquente. Toutefois, dans certains secteurs du territoire aquitain, le cumul de pluie reste hétérogène avec des colzas moins développés.



Rappel: un stade est atteint dans une parcelle lorsque 50% des plantes l'ont atteint.

Cette semaine encore, le développement végétatif a été important :

- Les parcelles les plus précoces, sont au stade B10 (BBCH19 : 10 feuilles vraies étalées ou déployées).
- Environ 40% des parcelles se situent entre B6 et B8 (BBCH16 : 6 feuilles vraies étalées ou déployées et BBCH18 : 8 feuilles vraies étalées ou déployées).
- Environ 25% des parcelles sont au stade B4 et B5 (BBCH14 : 4 feuilles vraies étalées ou déployées et BBCH15 : 5 feuilles vraies étalées ou déployées).
- Enfin, un peu moins d'un quart des parcelles n'a pas atteint le stade B4.

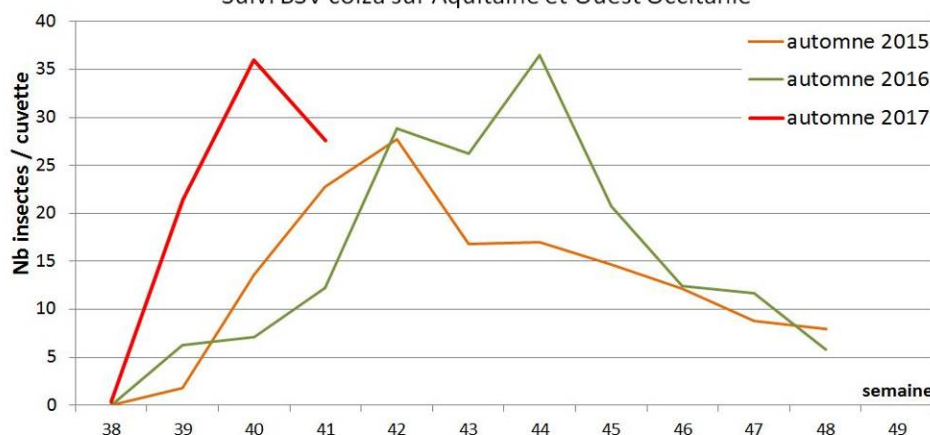
- **Altise d'hiver ou grosse altise**



Grosse altise
(Photo Terres Inovia).

Comparaison pluriannuelle de la dynamique de piégeage de la grosse altise (GA)

Nb moyen de grosse altise / cuvette (hors valeur nulles)
Suivi BSV colza sur Aquitaine et Ouest Occitanie



L'activité des grosses altises reste élevée sur l'ensemble du réseau. 95% des parcelles ont piégé l'insecte au cours de la semaine, avec en moyenne, 27 grosses altises adultes par cuvette. Sur les parcelles n'ayant pas atteint le stade B4, nous observons, dans un cas sur cinq, que plus de 80% des plantes présentent des morsures. De plus, le pourcentage de surface foliaire détruite atteint en moyenne les 15% (en augmentation). Le suivi de la cuvette enterrée est indispensable pour détecter l'activité du ravageur dans la parcelle. Néanmoins, c'est le nombre de morsure par plante qui déclenchera une éventuelle intervention.

Période de risque : de la levée jusqu'au stade 3 feuilles compris.

Seuil indicatif de risque : 8 pieds sur 10 avec morsures.

Évaluation du risque : risque fort dans les parcelles n'ayant pas dépassé le stade 3 feuilles.

Les trois quarts des parcelles sont sortis de la période de risque. Pour les autres, le suivi de la cuvette et celui du nombre de plantes avec des morsures doit se poursuivre. L'activité des grosses altises reste intense et les conditions climatiques leurs sont propices. L'évaluation du risque doit donc prendre en compte le fait que les colzas sont poussants ou non, ainsi que la surface foliaire résiduelle.

- **Taupins**

Aucun nouveau signalement dans le réseau cette semaine. Hors réseau BSV, des dégâts de taupins ayant entraîné des resemis nous sont toujours rapportés, notamment dans le Lot-et-Garonne et dans le Tarn. Le ravageur a été très présent dans les parcelles de colza cette année. Toutefois les températures matinales fraîches de ces derniers jours ont ralenti son activité.

Période de risque : de la levée jusqu'au stade 3 feuilles compris.

Évaluation du risque : risque moyen.

N'hésitez pas à alerter votre technicien en cas de doute sur l'origine d'un manque de peuplement sur certaines zones de votre parcelle. L'observation doit se poursuivre dans les parcelles n'ayant pas atteint le stade B4 d'autant que les températures douces se maintiennent cette semaine.

- **Limaces**

Cette semaine, des dégâts de limaces sont signalés sur six parcelles du réseau. Trois d'entre elles n'ont pas dépassé le stade B3 (Aude et Tarn-et-Garonne).

Les trois-quarts des parcelles du réseau sont sortis de la période de risque.

Période de risque : de la levée jusqu'au stade 3 feuilles compris.

Évaluation du risque : risque faible.

Observer vos parcelles et évaluer le risque selon le stade du colza, les conditions climatiques à venir (pluies et températures douces) ainsi que l'historique cultural de la parcelle et le travail du sol.

• **Tenthrede**

Une seule parcelle est concernée par des tenthrèdes cette semaine (Gers), mais est sortie de la période de risque.

Période de risque : de la levée jusqu'au stade 6 feuilles.

Seuil de nuisibilité : 25% de la surface foliaire détruite par les larves de tenthrèdes.

Évaluation du risque : risque faible.

La surveillance doit se poursuivre car 50% des parcelles ne sont pas sorties de la période de risque. Les dégâts peuvent devenir ponctuellement fort en cas de pullulation.



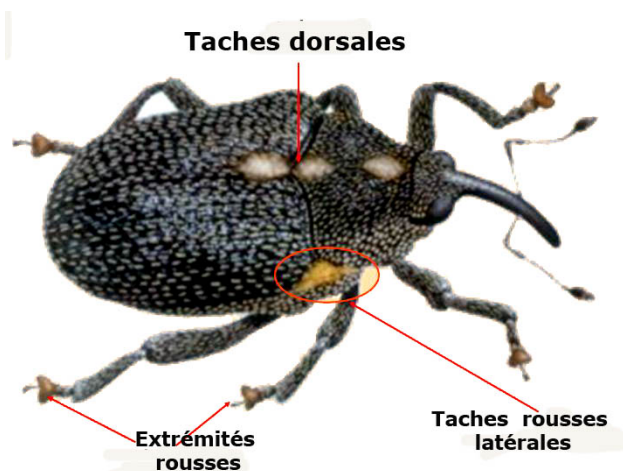
Larve de tenthrède
(Photo Terres Inovia).

• **Charançon du bourgeon terminal**

Les premiers insectes ont été piégés sur le secteur Ouest Occitanie (et Lot-et-Garonne). Pour le moment, il ne s'agit que d'individus isolés. La surveillance des cuvettes en végétation est désormais primordiale pour détecter précisément le démarrage du vol.



Charançon du bourgeon terminal (photo Terres Inovia)



Larve de tenthrède
(Photo Terres Inovia).

Les structures partenaires dans la réalisation des observations nécessaires à l'élaboration du Bulletin de santé du végétal Nouvelle-Aquitaine Grandes cultures / Edition Centre et Sud Nouvelle-Aquitaine sont les suivantes : Act'Agro, AREAL, ARVALIS Institut du Végétal, ASTRIA64, CDA 24, CDA 33, CDA 40, CDA 47, CDA 64, CETA de Guyenne, Terres Inovia, Terres conseils, Ets Sansan, Euralis, FDGDON 64, FREDON Aquitaine, GRCETA SFA, Groupe Maisadour, La Périgourdine, Lur Berri, SCAR, Sodepac, Groupe Terres du Sud, Viti Vista.

Ce bulletin est produit à partir d'observations ponctuelles réalisées sur un réseau de parcelles. S'il donne une tendance de la situation sanitaire régionale, celle-ci ne peut pas être transposée telle quelle à chacune des parcelles. La Chambre Régionale d'Agriculture Nouvelle-Aquitaine dégage donc toute responsabilité quant aux décisions prises par les agriculteurs pour la protection de leurs cultures. Celle-ci se décide sur la base des observations que chacun réalise sur ses parcelles et s'appuie le cas échéant sur les préconisations issues de bulletins techniques (la traçabilité des observations est nécessaire).

" Action pilotée par le Ministère chargé de l'agriculture et le Ministère de l'Ecologie, avec l'appui financier de l'Agence Française pour la Biodiversité, par les crédits issus de la redevance pour pollutions diffuses attribués au financement du plan Ecophyto ".