



## Fraise / Framboise

**N°14**  
**04/09/2017**



**Animateur filière**

Camille MALPEYRE  
**FREDON AQUITAINE**  
[c.malpeyre@fredon-aquitaine.org](mailto:c.malpeyre@fredon-aquitaine.org)

**Directeur de publication**

Dominique GRACIET  
Président de la Chambre  
Régionale Nouvelle-  
Aquitaine  
Boulevard des Arcades  
87060 LIMOGES Cedex 2  
[accueil@na.chambagri.fr](mailto:accueil@na.chambagri.fr)

**Supervision**

DRAAF  
Service Régional  
de l'Alimentation  
Nouvelle-Aquitaine  
22 Rue des Pénitents Blancs  
87000 LIMOGES

Reproduction intégrale  
de ce bulletin autorisée.  
Reproduction partielle  
autorisée avec la mention  
« extrait du bulletin de santé  
du végétal Nouvelle-Aquitaine  
Fraise - Framboise  
N°14 du 04/09/2017 »



Bulletin disponible sur [bsv.na.chambagri.fr](http://bsv.na.chambagri.fr) et sur le site de la DRAAF  
<http://draaf.nouvelle-aquitaine.agriculture.gouv.fr/BSV-Nouvelle-Aquitaine-2017>

Recevez le Bulletin de votre choix **GRATUITEMENT**  
en cliquant sur [formulaire d'abonnement au BSV](#)

### Ce qu'il faut retenir

#### Fraise

- **Drosophila suzukii** : pression variable selon les zones de production et les pratiques, mais forte attaque généralisée en Dordogne.
- **Pucerons** : pression assez faible, présence d'*Aphis gossypii*.
- **Thrips** : en baisse mais toujours quelques dépassements de seuil.
- **Acariens** : toujours quelques signalements mais la pression est en baisse.
- **Punaises** : pression *Lygus* en Corrèze.
- **Duponchelia fovealis** : vol faible actuellement.

#### Framboise hors-sol

- **Pucerons** : risque faible.
- **Acariens jaunes** : bonne présence des auxiliaires.
- **Cicadelles – Aleurodes** : présence occasionnelle, sans risque.

#### Framboise sol

- **Pucerons** : pas de pression.
- **Acariens jaunes** : à surveiller ; période à risque.
- **Punaises** : quelques cas isolés à surveiller.
- **Leptoshæriae coniothyrium** : pas d'évolution.
- **Cicadelles - Rouille** : pas d'évolution.
- **Drosophila suzukii** : forte présence dans les pièges.

La partie Fraise, rédigée par la FREDON Aquitaine, est basée sur des observations réalisées en Gironde, Dordogne, Lot-et-Garonne, Corrèze, Vienne et Charente.

La partie Framboise est rédigée par la Chambre d'Agriculture de la Corrèze sur la base des observations réalisées en Corrèze, Gironde, Dordogne et Lot-et-Garonne.



# Fraise

- ***Drosophila suzukii***

## Situation sur le terrain

En Lot-et-Garonne, la pression *Drosophila suzukii* a bien diminué avec la mise en place de gestion dans les cultures.

En Corrèze, jusqu'à ce milieu de semaine on enregistrait une augmentation des dégâts avec les nuits plus chaudes et les récoltes plus espacées.

En Poitou-Charentes, la pression *Drosophila suzukii* se maintient dans 50% des parcelles, avec des intensités variables selon le mode de gestion.

**En Dordogne, depuis la fin de la semaine 34 on signale une importante problématique *Drosophila suzukii*, avec des attaques particulièrement fortes.** 100% des parcelles sont touchées avec une intensité variant de 20% à 100% des plantes concernées. Il s'agit d'une attaque généralisée malgré la mise en place précoce des mesures prophylactiques ainsi que l'application de gestions chimiques.

Les fruits touchés (voir photo ci-dessous) présentent un affaissement et un enfoncement associés à une coulure localisée à la piqûre de l'insecte, avec la présence d'une ou plusieurs larves à l'intérieur.



**Dégâts de *D.suzukii* et adultes sur fraises**

(Crédit Photo : C.Malpeyre - FREDON Aq.)

## Analyse de risque et prévision

La mise en place de mesures prophylactiques permet de limiter la prolifération de ce bio-agresseur. Ainsi, nous vous recommandons de :

- trier vos fruits lors de la récolte,
- sortir les fruits atteints de la parcelle et les détruire.
- raccourcir le rythme de la cueillette sur les parcelles à tendance mûre.

- **Pucerons**

## Situation sur le terrain

En Lot-et-Garonne, la pression puceron est assez faible dans les cultures de remontantes avec une bonne présence des auxiliaires. Dans les pépinières, la présence de pucerons est signalée dans 28% des parcelles prospectées.



**Œuf et larve de chrysope sur fraisier**

(Crédit Photo : C.Malpeyre - FREDON Aq.)

En Corrèze, on signale notamment la présence d'*Aphis gossypii* sur les cultures de remontantes.

En Dordogne, on observe des foyers importants d'*Aphis* et de *Rhodobium* dans 10% des parcelles prospectées.

On relève toujours la présence de chrysopes et syrphes dans les différentes zones de production.

### Évaluation du risque

Peu problématiques pour le moment, maintenez tout de même une vigilance sur l'évolution des populations.

Pour la gestion des pucerons, pensez à surveiller les populations de prédateurs (Chrysopes...).

### Seuils indicatifs de risque

Surveillez les populations en tenant compte des seuils indicatifs de risque suivants :

- Pour les parcelles présentant moins de 5 individus pour 10 feuilles, le risque est faible, mais une visite régulière est conseillée afin de suivre l'évolution des populations.
- Pour les parcelles dépassant le seuil indicatif de risque (5 individus pour 10 feuilles), le risque est sérieux et une gestion de votre parcelle doit être mise en place.

Ces seuils sont indicatifs et sont à adapter en fonction du stade de la culture et du type de pucerons.

## • Thrips

### Situation sur le terrain

En Lot-et-Garonne, les thrips sont toujours observés dans les cultures de remontantes. En pépinières, des larves de thrips sont signalées dans seulement 2 des 28 parcelles prospectées. La présence d'*Orius* est signalée.

En Corrèze, la pression thrips est globalement en baisse. Toutefois certaines parcelles font encore exception avec des dépassements du seuil indicatif de risque. On signale la présence d'adultes et de larves mais également d'auxiliaires (*Orius* et *Amblyseius*).

En Poitou-Charentes, les thrips sont observés dans la majorité des exploitations prospectées, mais avec une faible intensité.

En Dordogne, les thrips sont responsables de dégâts dans 80% des parcelles. Toutefois, ces derniers sont devenus secondaires par rapport aux dégâts de *Drosophila suzukii*. Les fleurs atteintes ne permettront pas une récolte de qualité sur l'automne. À noter la forte présence d'*Orius* naturels dans les cultures.

### Évaluation du risque

Il est nécessaire de suivre l'évolution des populations avec des panneaux bleus englués et des observations régulières.

Pour la gestion des thrips, pensez aux auxiliaires (*Amblyseius*, *Orius*...).

### Seuil indicatif de risque

Le seuil indicatif de risque pour ce bio-agresseur est de 2 thrips / fleur.

## • Acariens

### Situation sur le terrain

En Lot-et-Garonne, les acariens sont signalés dans les pépinières, dans 28% des parcelles prospectées.

En Corrèze, la situation est stable avec des populations toujours bien présentes dans les productions.

En Poitou-Charentes, quelques foyers sont signalés dans les parcelles prospectées, mais ce ravageur est peu problématique actuellement.

En Dordogne, on signale la présence de foyers d'acariens dans 70% des parcelles prospectées.



## Évaluation du risque

La période à risque vis-à-vis des acariens se poursuit.  
L'observation régulière des parcelles permet de détecter les premiers foyers et de suivre l'évolution des populations. Vérifiez la présence du ravageur sur la face inférieure des feuilles âgées.

### Seuil indicatif de risque

Pour les parcelles présentant **un seuil inférieur à 5 formes mobiles par feuille**, le risque est faible. Une visite régulière est tout de même conseillée.

Pour les parcelles **dépassant le seuil indicatif de risque** cité ci-dessus, le risque acarien est à prendre en compte rapidement.

### • Punaises

#### Situation sur le terrain

En Corrèze, la pression punaise (principalement *Lygus*) est bien présente, avec des dégâts plus prononcés sur Charlotte, Mara et Murano.



**Punaise *Liocoris tripustulatus* - Punaises *Lygus***  
(Crédit Photo : KOPPERT - C.Malpeyre FREDON Aq.)

## Évaluation du risque

Surveillez l'évolution des populations et l'émergence de jeunes larves dans vos cultures afin de détecter les premiers individus, ou à défaut les premiers dégâts.

### • *Duponchelia fovealis*

#### Situation sur le terrain

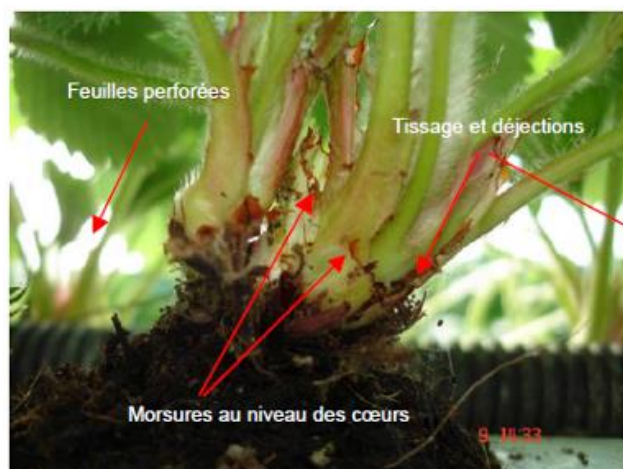
Le vol de *Duponchelia fovealis* est faible actuellement avec moins de 1 papillon par piège par jour. On ne signale pas de nouveau dégât sur le réseau.

## Évaluation du risque

Dans vos parcelles, des observations régulières sont nécessaires, elles vont permettre de détecter et de localiser la présence de larves dans vos cultures.

### Comment repérer les larves et leurs dégâts ?

**La larve** mesurant de **20 à 30 mm** de long, est de couleur **blanc crème à brun** et possède une capsule céphalique noire. Elle est souvent cachée dans les cœurs des plantes ou bien enfouie au niveau du collet. Les morsures sur la plante et les déjections vous aideront à la localiser.



Dégâts de *Duponchelia fovealis*  
(N Daste Fredon AQ)



### Seuil indicatif de risque

Pour les parcelles ne présentant que **quelques morsures**, le risque est faible pour l'instant, néanmoins

une visite fréquente est conseillée afin de suivre l'évolution et la dynamique des populations. Pour les parcelles présentant actuellement **plus de 5% de plantes touchées** (attaques sur feuilles, cœurs, tiges...) avec présence de déjections et de larves, **le risque est avéré**.

- **Autres bio-agresseurs**

Les cas de **tarsonèmes** sur remontantes, signalés en Corrèze depuis plusieurs semaines, sont en régression. En Dordogne, les parcelles touchées depuis la plantation sont à nouveau envahies (les auxiliaires permettaient de limiter les dégâts jusqu'à maintenant).

Les symptômes d'**oidium** sont bien présents sur certaines variétés de remontantes et sur les plantations sol, en Corrèze. En Lot-et-Garonne, des symptômes sont signalés en pépinières, de façon plus ou moins déclarée, dans 36% des prospections. En Dordogne, les quelques cas signalés sont contenus par la mise en place d'une gestion chimique.

En Lot-et-Garonne, la présence de **noctuelles défoliatrices** et **terricoles** est observée dans 57% des parcelles de pépinières. On signale également une assez forte présence de **pyrale du maïs** (adultes et larves) dans 50% des parcelles de pépinières prospectées.

Des symptômes de **Phytophthora** sont signalés dans 4 des 28 parcelles de pépinières prospectées en Lot-et-Garonne.

Quelques cas sporadiques de **nématodes** et **BLO** sont relevés en pépinières dans le Lot-et-Garonne.

# Framboise

## Framboise hors-sol

Les remontantes sont en récolte, plus ou moins avancée selon les variétés et l'âge des plantes.



- **Pucerons**

### Situation sur le terrain

Sur les parcelles de référence, seuls quelques individus sont observés, comme sur le terrain en général.

#### Évaluation du risque

Pas de risque pour l'instant, surveillez vos cultures et observez la présence d'auxiliaires.

- **Acariens jaunes**

### Situation sur le terrain

On trouve régulièrement dans le suivi des parcelles de référence les acariens jaunes (2 à 5% de feuilles). Toutefois le comptage des auxiliaires (présence sur 25% des feuilles) explique l'équilibre qui est toujours satisfaisant.

#### Évaluation du risque

Pas de risque pour l'instant, tant que le taux de présence des auxiliaires reste supérieur à celui des acariens. Surveillez bien vos cultures car la saison est propice à leur développement.

- **Cicadelles *Edwardsiana***

### Situation sur le terrain

La présence de cette cicadelle est maintenant courante dans les cultures mais elle reste stable cette semaine. On la repère aux petites piqûres blanches présentes sur la face supérieure des feuilles. Sur la parcelle de référence, on la rencontre sur 25% des plantes. Toutefois, elle n'affecte pas la vitalité du framboisier, tant qu'il ne s'agit que de quelques individus par feuille, voire par plante.

#### Évaluation du risque

Pas de risque pour l'instant.

- **Aleurodes**

### Situation sur le terrain

On rencontre occasionnellement des aleurodes sur framboisiers. Il s'agit d'un ravageur peu présent qui ne pose pas de problème aux cultures. Les adultes se regroupent sur les feuilles jeunes en tête des plantes mais on ne constate pas de prolifération, comme en tomate par exemple.

#### Évaluation

Pas de risque du risque pour l'instant. Si vous êtes concerné, suivez son évolution et consultez votre technicien.



**Aleurodes sur framboisier**  
(Crédit Photo : J-C Duffaut – CA 19)

## Framboise sol

Les remontantes sont en récolte.

- **Pucerons**

### Situation sur le terrain

Toujours pas de pression cette semaine.

#### Évaluation du risque

Pas de risque pour l'instant.

- **Acariens jaunes**

### Situation sur le terrain

Une attaque sérieuse est signalée sur une jeune plantation où les auxiliaires ne se sont pas installés et d'autres parcelles sont signalées en déséquilibre. Sur les parcelles de référence, toujours pas de pression des acariens jaunes cette semaine sur les cultures en récolte.

#### Évaluation du risque

La période est à risque pour les acariens jaunes et la situation peut vite évoluer. Surveillez bien vos cultures et suivez l'équilibre acariens/auxiliaires.

- **Punaises**

### Situation sur le terrain

On observe de façon plus ou moins anecdotique la présence de punaises des bois du genre *Nezara*. Elle ne provoque pas encore de dégâts sur les framboisiers comme c'est le cas en fraise, mais les fruits visités perdent leur qualité gustative. Le suivi des parcelles n'indique pas un taux de présence par feuille mais cet insecte était particulièrement présent dans une parcelle de référence cette semaine.

#### Évaluation du risque

Il n'y a pas de seuil indicatif défini pour cet insecte en framboisier mais surveillez son évolution.



**Punaises *Nezara* sur framboisier**  
(Crédit Photo : J-C Duffaut – CA 19)

- **Cicadelles *Edwardsiana***

### Situation sur le terrain

Pas d'évolution cette semaine.

- ***Leptosphaeriae coniothyrium***

### Situation sur le terrain

Pas d'évolution cette semaine.

- **Rouille (*Phragmidium rubi-idaei*)**

### Situation sur le terrain

Pas de signalement cette semaine.

- **Faune auxiliaire**

### Situation sur le terrain

Bonne présence de l'ensemble des auxiliaires habituels : syrphes et coccinelles mais aussi le cortège des acariens prédateurs (*Amblyseius californicus*, *Typhlodromus pyrii*, *Amblyseius andersonii*,...).

## • *Drosophila suzukii*

### Situation sur le terrain

Le piégeage (entre 80 et 200 individus par piège chaque semaine) indique toujours une forte présence de la mouche, que ce soit en plein sol comme en hors sol.

Respectez bien le rythme de récolte le plus court possible, sortez tous les fruits mûrs de la parcelle et mettez en place une gestion pour l'élimination de ces fruits, contaminés ou pas.

### **Les abeilles butinent, protégeons-les ! Respectez la réglementation « abeilles » et lisez attentivement la note nationale BSV 2012 sur les abeilles**

1. Dans les situations proches de la floraison, sur fraises et framboises, en pleine floraison ou en période de production d'exsudats, utiliser un insecticide ou acaricide portant **la mention « abeille », autorisé « pendant la floraison mais toujours en dehors de la présence d'abeilles » et intervenir le soir par température <13°C (et jamais le matin)** lorsque les ouvrières sont dans la ruche ou lorsque les conditions climatiques ne sont pas favorables à l'activité des abeilles, ceci afin de les préserver ainsi que les autres auxiliaires des cultures potentiellement exposés.
2. Attention, la **mention « abeille » sur un insecticide ou acaricide ne signifie pas que le produit est inoffensif pour les abeilles**. Cette mention « abeille » rappelle que, appliqué dans certaines conditions, le produit a une toxicité moindre pour les abeilles **mais reste potentiellement dangereux**.
3. **Il est formellement interdit de mélanger pyréthriinoïdes et triazoles ou imidazoles**. Si elles sont utilisées, ces familles de matières actives doivent être appliquées à 24 heures d'intervalle en appliquant l'insecticide pyréthriinoïde en premier.
4. N'intervenir sur les cultures que si nécessaire et veiller à respecter scrupuleusement les conditions d'emploi associées à l'usage du produit, qui sont mentionnées sur la brochure technique (ou l'étiquette) livrée avec l'emballage du produit.
5. **Afin d'assurer la pollinisation**, de nombreuses ruches sont en place dans les parcelles de multiplication de semences. Les traitements fongicides et insecticides qui sont appliqués sur ces parcelles, mais aussi dans les parcelles voisines, peuvent avoir un effet toxique pour les abeilles. Limiter la dérive lors des traitements. **Veiller à informer le voisinage de la présence de ruches**.

Pour en savoir plus : téléchargez la plaquette « [Les abeilles butinent](#) » et la note nationale BSV « [Les abeilles, des alliées pour nos cultures : protégeons-les !](#) » sur les sites Internet partenaires du réseau d'épidémiologie des cultures ou sur [www.itsap.asso.fr](http://www.itsap.asso.fr)

**Les structures partenaires dans la réalisation des observations nécessaires à l'élaboration du Bulletin de santé du végétal Nouvelle-Aquitaine Fraise - Framboise sont les suivantes : Parcelles flottantes :** ADIDA, APPM, Cadralbret, CDA 19, CDA 24, CDA 47, CDA 86, FREDON Aquitaine, Groupe ROUQUETTE, INVENIO, KOPPERT, Ortolan, Scaafel, SDA Négoces, Socave, Valprim, VDL, Vitivista

**Parcelles de références :** FREDON Aquitaine

**« Ce bulletin est produit à partir d'observations ponctuelles réalisées sur un réseau de parcelles. S'il donne une tendance de la situation sanitaire régionale, celle-ci ne peut pas être transposée telle quelle à chacune des parcelles. La Chambre Régionale d'Agriculture Nouvelle-Aquitaine dégage donc toute responsabilité quant aux décisions prises par les agriculteurs pour la protection de leurs cultures. Celle-ci se décide sur la base des observations que chacun réalise sur ses parcelles et s'appuie le cas échéant sur les préconisations issues de bulletins techniques (la traçabilité des observations est nécessaire). »**

**" Action pilotée par le Ministère chargé de l'agriculture et le Ministère de l'Ecologie, avec l'appui financier de l'Agence Française de Biodiversité, par les crédits issus de la redevance pour pollutions diffuses attribués au financement du plan Ecophyto ".**