

# OBSERVATOIRE DE L'ÉLEVAGE BOVIN VIANDE EN AQUITAINE

D'après les données IPG 2002 à 2008

Traitement Chambres départementales d'agriculture

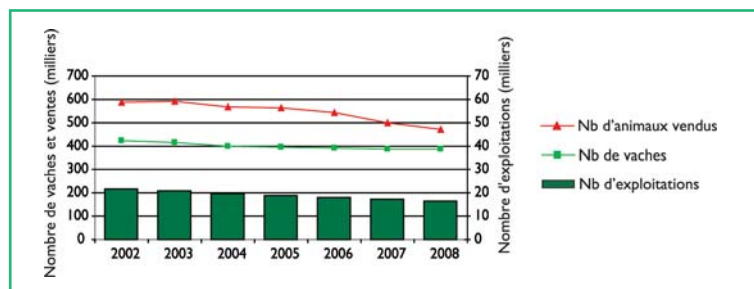
Le traitement des bases IPG départementales gérées par les EDE permet de réaliser cet observatoire. Les chiffres des 7 dernières années sont disponibles et fournissent à travers cette 5<sup>ème</sup> édition, la photographie annuelle de l'élevage bovin régional et l'analyse de ses évolutions.

## L'élevage bovin régional (lait et viande)

### EFFECTIFS EN 2008

- **16 600 exploitations bovines** en Aquitaine
- **385 000 vaches laitières et allaitantes** dont 71 % de vaches allaitantes
- **469 000 animaux vendus** dont 43 % en ventes élevage, 57 % en ventes boucherie

### ÉVOLUTION SUR 6 ANS



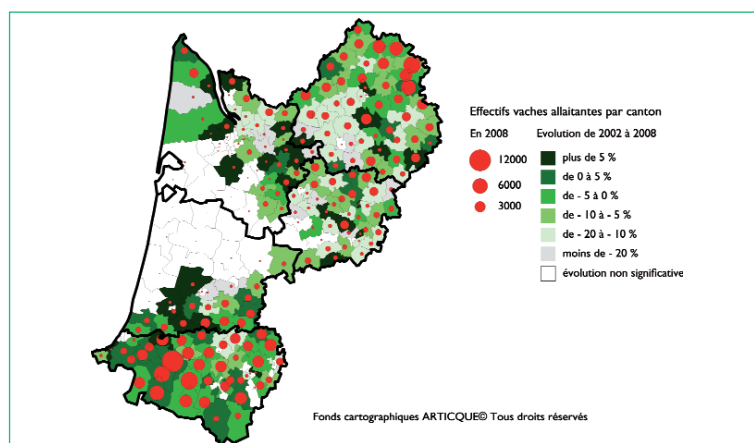
### > Évolution des effectifs par département de 2002 à 2008

Départements	Nb Exploitations	Nb de vaches	Nb d'animaux vendus
Dordogne	- 29 %	- 10 %	- 18 %
Gironde	- 22 %	- 7 %	- 28 %
Landes	- 26 %	- 7 %	- 23 %
Lot-et-Garonne	- 31 %	- 14 %	- 27 %
Pyrénées-Atlantiques	- 18 %	- 6 %	- 19 %
<b>Aquitaine</b>	<b>- 24 %</b>	<b>- 9 %</b>	<b>- 20 %</b>
<b>France</b>	<b>- 14 %</b>	<b>- 5 %</b>	<b>- 14 %</b>

Source BDNI

L'élevage bovin aquitain représente 6,5 % des élevages français, 5 % des vaches et 5 % des ventes d'animaux. La région, de par la diversification de ses productions, se caractérise par des élevages de plus petite taille que la moyenne nationale. Au niveau régional, 38 % des exploitations agricoles recensées par le Scea détient des bovins (laitiers ou allaitants).

### > Répartition géographique des vaches allaitantes



### ÉVOLUTION DES EFFECTIFS

En 2008, le nombre d'élevages bovins régional diminue de 4 % alors que le cheptel de mères se maintient et que les effectifs de ventes enregistrent un repli de 6 % par rapport à l'année dernière. Cette baisse provient d'un recul de production dans tous les profils d'élevages bovins. En 6 ans, l'Aquitaine a perdu 1/4 de ses exploitations bovines et 20 % de sa production mise en marché. Les mêmes tendances s'affichent au niveau national mais dans de moindres proportions.

**Aquitaine**



## LES EFFECTIFS EN 2008

Les engraisseurs de veaux de boucherie en atelier réalisent en effectif 30 % des ventes totales d'Aquitaine. Les petits producteurs, bien que représentant le tiers des éleveurs de la région, ne réalisent que 3 % des ventes. Les éleveurs bovins viande représentent la moitié des élevages et détiennent les 2/3 des vaches.

### > Effectifs en 2008

Les types d'élevage bovins	Exploitations		Vaches		Ventes	
	Effectif	Répartition	Effectif	Répartition	Effectif	Répartition
Petits ou sans production	5 380	32 %	26 451	7 %	15 728	3 %
Laitiers et mixtes	2 731	16 %	112 831	29 %	86 812	19 %
Veaux de boucherie en atelier	482	3 %	-	-	144 149	31 %
<b>Éleveurs Bovins Viande</b>	<b>7 987</b>	<b>49 %</b>	<b>245 006</b>	<b>64 %</b>	<b>222 070</b>	<b>47 %</b>
<b>Total Aquitaine</b>	<b>16 580</b>	<b>100 %</b>	<b>384 724</b>	<b>100 %</b>	<b>468 759</b>	<b>100 %</b>

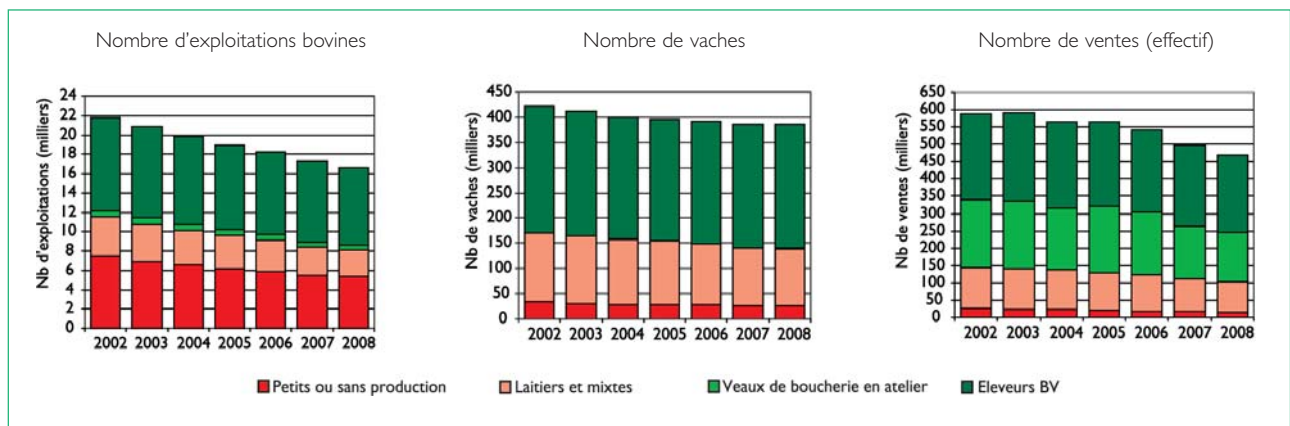
## LES ÉVOLUTIONS DES EFFECTIFS

En 2008, pour la première année depuis longtemps, l'Aquitaine maintient son potentiel de production avec un effectif de reproductrices qui se stabilise.

### > Évolution des effectifs par système entre 2007 et 2008

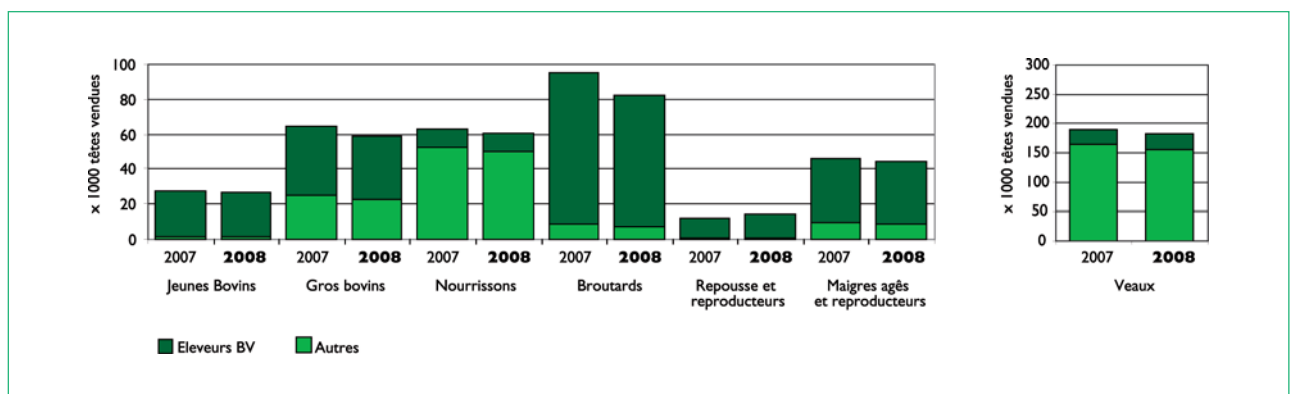
Les types d'élevage BV	Exploitations	Vaches	Ventes
Petits ou sans production	- 2 %	2 %	- 8 %
Laitiers et mixtes	- 6 %	- 1 %	- 7 %
Veaux de boucherie en atelier	- 13 %	-	- 5 %
<b>Éleveurs Bovins Viande</b>	<b>- 5 %</b>	<b>0 %</b>	<b>- 6 %</b>
<b>Aquitaine</b>	<b>- 4 %</b>	<b>0 %</b>	<b>- 6 %</b>

### > Évolutions des effectifs



## LES VENTES PAR CATÉGORIES ANIMALES

### > Répartition des ventes par catégorie (en nombre d'animaux)



Derrière la production de veaux, la production de broutards reste dominante dans la région mais c'est la catégorie

animale dont les ventes ont le plus fortement chuté en 2008 (crise liée à la fièvre catarrhale ovine - FCO) au profit des ventes de repousse.

## Les éleveurs et engraisseurs bovins viande

Ce sont les éleveurs naisseurs, naisseurs-engraisseurs et engraisseurs de bovins viande qui ont plus de 10 vaches sur leur exploitation ou qui ont vendu plus de bovins sur l'année.

### EFFECTIFS EN 2008

- **8 000 éleveurs Bovins Viande** en Aquitaine dont 56 % en système naisseur
- **245 000 vaches allaitantes**
- **222 000 animaux vendus**

Le système d'élevage naisseur, producteur d'animaux maigres, domine dans la région.

En 2008, ces élevages ont orienté davantage leur production vers de l'engraissement.

Avec 31 vaches en moyenne par troupeau, la taille des élevages aquitains est modeste et inférieure à la moyenne nationale.

#### > Les effectifs par système en 2008

Les types d'élevage BV	Exploitations		Vaches		Ventes	
	Effectif	Répartition	Effectif	Répartition	Effectif	Répartition
Naisseurs moins de 25 vaches	2 209	28 %	36 284	15 %	28 721	13 %
Naisseurs plus de 25 vaches	2 274	28 %	1 052 99	43 %	73 408	33 %
<b>Ensemble naisseurs</b>	<b>4 483</b>	<b>56 %</b>	<b>1 415 83</b>	<b>58 %</b>	<b>102 129</b>	<b>46 %</b>
Producteurs de VSLM	1 092	14 %	32 763	13 %	26 964	12 %
Naisseurs-engraisseurs de moins de 40 vaches	1 236	15 %	20 634	8 %	26 903	12 %
Naisseurs-engraisseurs de plus de 40 vaches	569	7 %	38 680	16 %	27 799	13 %
<b>Ensemble naisseurs-engraisseurs</b>	<b>1 805</b>	<b>23 %</b>	<b>59 314</b>	<b>24 %</b>	<b>54 702</b>	<b>25 %</b>
Engraisseurs de moins de 100 animaux vendus	559	7 %	8 738	4 %	22 686	10 %
Engraisseurs de plus de 100 animaux vendus	48	1 %	2 608	1 %	15 589	7 %
<b>Ensemble engraisseurs</b>	<b>607</b>	<b>8 %</b>	<b>11 346</b>	<b>5 %</b>	<b>38 275</b>	<b>17 %</b>
<b>Ensemble éleveurs BV</b>	<b>7 987</b>	<b>100 %</b>	<b>245 006</b>	<b>100 %</b>	<b>222 070</b>	<b>100 %</b>

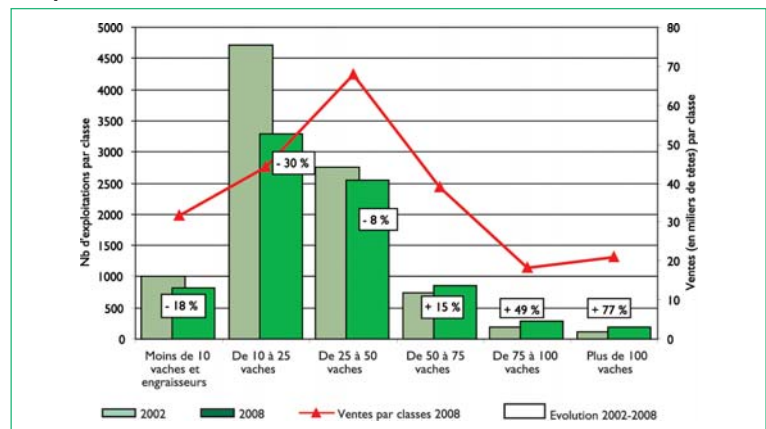
### LA TAILLE DES TROUPEAUX

Les exploitations de taille moyenne, qui représentent 30 % des élevages et 30 % de la production, souvent diversifiées, sont les plus menacées. Sur la période, même si un nombre important de troupeaux disparaît, il y a globalement report de vaches allaitantes sur les troupeaux de taille supérieure.

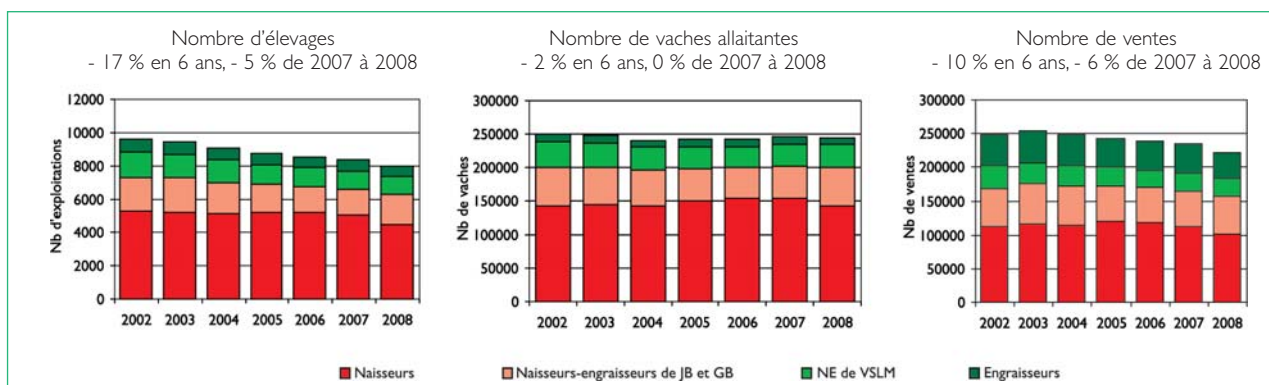
### LES ÉVOLUTIONS

2008 est marquée par une baisse importante de 6 % des animaux vendus.

#### > Répartition des exploitations d'élevage bovins viande selon leur taille de troupeau



#### > Évolution des effectifs



# Les ventes régionales des éleveurs et engraisseurs bovins viande

## LES VENTES D'ANIMAUX PAR SYSTÈME D'ÉLEVAGE

Les naisseurs contribuent presque pour moitié à la dynamique régionale des ventes (en effectif), avec 46 % des 222.000 ventes de 2008.

La contribution des éleveurs de VSLM a fortement progressé (+ 4 points), et atteint 30 %. Les engraisseurs y contribuent à 25 %, en recul en 2008.

## LES VENTES PAR CATÉGORIE

En 2008, les ventes ont baissé de 6 %. Les ventes boucherie ont mieux résisté, en partie grâce à la progression du veau sous la mère.

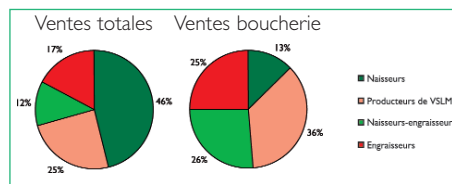
Les ventes de broutards, dominantes en élevage, ont subi de plein fouet la crise FCO et ont été différées ou orientées vers une autre production.

## TAUX DE FINITION\* DES DÉPARTEMENTS

\* total des ventes boucherie / total des ventes

En moyenne régionale, le taux de finition des éleveurs et engraisseurs bovins viande est de 39 %. Après une tendance à la baisse enregistrée entre 2002 et 2006, la finition des animaux est en reprise depuis 2 ans dans 4 départements sur 5.

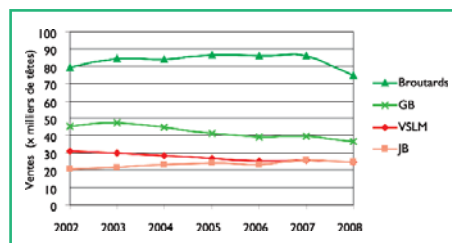
### > Répartition des ventes 2008 par système



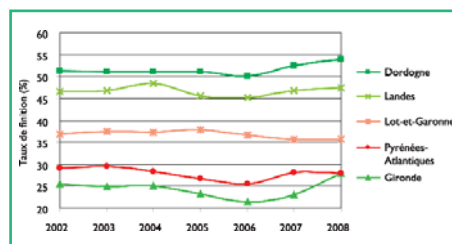
### > Ventes par catégories

	Animaux vendus	Répartition 2008			
		Évolutions 2007-2008	Évolutions 2002-2008	En % ventes boucherie	En % ventes élevage
Veaux sous la mère	26 681	4 %	- 14 %	30 %	
Jeunes bovins	24 862	- 3 %	20 %	28 %	
Gros bovins 2-9 ans	23 509	- 7 %	- 18 %	27 %	
Gros bovins > 9 ans	13 419	- 6 %	- 19 %	15 %	
<b>Total ventes boucherie</b>	<b>88 471</b>	<b>- 3 %</b>	<b>- 9 %</b>	<b>100 %</b>	
Nourrissons	10 198	- 9 %	- 48 %		8 %
Broutards	75 000	- 13 %	- 5 %		56 %
Élevage 10-15 mois	13 561	27 %	15 %		10 %
Élevages autres (> 15 mois)	34 840	- 4 %	- 12 %		26 %
<b>Total ventes élevage</b>	<b>133 599</b>	<b>- 8 %</b>	<b>- 11 %</b>		<b>100 %</b>
<b>Ventes totales</b>	<b>222 070</b>	<b>- 6 %</b>	<b>- 10 %</b>		

### > Évolution des ventes régionales des éleveurs bovins viande



### > Évolution des taux de finition des éleveurs bovins viande par département



## Contacts

• Laurent AYMARD  
Chambre d'Agriculture de la Dordogne  
- Tél. : 05-53-45-47-50

• Michel AIMÉ  
Chambre d'Agriculture de la Gironde  
- Tél. : 05-56-79-64-21

• Didier LAHITTE  
Chambre d'Agriculture des Landes  
- Tél. : 05-58-85-45-25

• Vincent JOLIET  
Chambre d'Agriculture du Lot-et-Garonne  
- Tél. : 05-53-77-83-23

• Thierry DELTOR  
Chambre d'Agriculture des Pyrénées-Atlantiques  
- Tél. : 05-59-80-70-29

• Beñat GONZALEZ  
Chambre d'Agriculture des Pyrénées-Atlantiques  
- Tél. : 05-59-80-70-29

• Marion KENTZEL  
Institut de l'Élevage  
- Tél. : 05-61-75-44-44

## LES RÉSEAUX D'ÉLEVAGE

Les Réseaux d'Élevage sont un dispositif partenarial associant des éleveurs et des ingénieurs des Chambres d'Agriculture et de l'Institut de l'Élevage.

## LES PARTENAIRES FINANCIERS

Ce document a reçu l'appui financier du Casdar, de FranceAgriMer, de l'Union Européenne et du Conseil Régional Aquitaine.



Jun 2009